

НОВОСИБИРСКИЙ ГОСУДАРСТВЕННЫЙ
АГРАРНЫЙ УНИВЕРСИТЕТ

Инженерный институт

**ПСИХОЛОГИЯ
ПРОФЕССИОНАЛЬНОГО
ОБРАЗОВАНИЯ**

Практикум

Печатается в авторской редакции
Компьютерная верстка В.Я. Вульферт

Подписано к печати 2015 г. Формат 60×84^{1/16}
Объем ... уч.-изд. л. Изд. №... Заказ №
Тираж 100 экз.

Отпечатано в мини-типографии Инженерного института НГАУ
630039, г. Новосибирск, ул. Никитина, 147, ауд. 209



Кафедра технологий обучения, педагогики и психологии

**ПСИХОЛОГИЯ
ПРОФЕССИОНАЛЬНОГО
ОБРАЗОВАНИЯ**

Практикум

Новосибирск 2015

УДК 159.9(075.8)
ББК 88.4я73

Составитель: д-р пед. наук, проф. **Т.И. Горелова**

Рецензент: канд. пед. наук, доц. **О.Н. Инкина**

Психология профессионального образования: практикум / Новосиб. гос. аграр. ун-т. Инженер. ин-т; сост. Т.И. Горелова. – Новосибирск, 2015. – 104 с.

Практикум будет способствовать развитию у студентов компетентности в области психологического сопровождения субъектов профессионального образования на разных этапах профессионального становления.

Содержание каждой темы практикума включает краткое концептивное изложение основных теоретических положений, описание методики проведения занятия, список литературы для углубленного изучения темы, а также вопросы для самоконтроля.

Предназначено для студентов Инженерного института очной формы обучения направления 44.03.04 Профессиональное обучение.

Утвержден и рекомендован к изданию методическим советом Инженерного института (протокол №2 от 29 октября 2015 г.).

© Новосибирский государственный
аграрный университет, 2015
© Инженерный институт, 2015

О Г Л А В Л Е Н И Е

ВВЕДЕНИЕ	3
Тема 1. ЦЕННОСТНО-СМЫСЛОВАЯ НАПРАВЛЕННОСТЬ ПРОФЕССИОНАЛЬНОГО ОБРАЗОВАНИЯ	4
Тема 2. МЕТОДЫ ИССЛЕДОВАНИЯ ПСИХОЛОГИИ ПРОФЕССИОНАЛЬНОГО ОБРАЗОВАНИЯ	7
Наблюдение как метод изучения личности учащегося	12
Тема 3. ТЕСТИРОВАНИЕ: ТЕСТЫ УЧЕБНО-ПРОФЕССИОНАЛЬНЫХ ДОСТИЖЕНИЙ	15
Статистическая обработка экспериментальных данных	18
Тема 4. ВОЗРАСТНЫЕ ОСОБЕННОСТИ СТАНОВЛЕНИЯ ПРОФЕССИОНАЛЬНЫХ ИНТЕРЕСОВ И СКЛОННОСТЕЙ	21
Тема 5. ОСОБЕННОСТИ ПРОФЕССИОНАЛЬНОЙ НАПРАВЛЕННОСТИ УЧАЩИХСЯ БАЗОВОГО ПРОФЕССИОНАЛЬНОГО ОБРАЗОВАНИЯ	27
Тема 6. ИЗУЧЕНИЕ ПРОФЕССИОНАЛЬНО ОРИЕНТИРОВАННЫХ ИНТЕРЕСОВ УЧАЩИХСЯ	31
Тема 7. ДИАГНОСТИКА ПРОФЕССИОНАЛЬНЫХ УСТАНОВОК ПОДРОСТКОВ	39
Тема 8. ВЗАИМОСВЯЗЬ ТИПА ЛИЧНОСТИ И СФЕРЫ ПРОФЕССИОНАЛЬНОЙ ДЕЯТЕЛЬНОСТИ	43
Тема 9. ПРОФИОРИЕНТАЦИОННАЯ ПОМОЩЬ НА РАЗНЫХ ЭТАПАХ ВОЗРАСТНОГО РАЗВИТИЯ	51
Тема 10. СХЕМА АНАЛИЗА ПРОФЕССИИ	56
Тема 11. ПСИХОЛОГИЧЕСКАЯ КЛАССИФИКАЦИЯ ПРОФЕССИЙ	61
Тема 12. ОТКЛОНЯЮЩЕЕСЯ ПОВЕДЕНИЕ УЧАЩИХСЯ НАЧАЛЬНОЙ ПРОФЕССИОНАЛЬНОЙ ШКОЛЫ	68
Психологическая характеристика молодости	69
Тема 13. ПСИХОЛОГИЧЕСКИЕ ОСОБЕННОСТИ НЕПРЕРЫВНОГО ПРОФЕССИОНАЛЬНОГО ОБРАЗОВАНИЯ	71
Тема 14. РАЗВИВАЮЩИЕ ОБРАЗОВАТЕЛЬНЫЕ ТЕХНОЛОГИИ ПРОФЕССИОНАЛЬНОГО ОБРАЗОВАНИЯ	75
Тема 15. ОЦЕНКА РЕФЛЕКСИВНОСТИ УЧАЩИХСЯ	81
Тема 16. СОСТАВЛЕНИЕ ПРОФЕССИОНАЛЬНОГО РЕЗЮМЕ	84
Тема 17. ПОСТРОЕНИЕ ЛИЧНОЙ ПРОФЕССИОНАЛЬНОЙ ПЕРСПЕКТИВЫ	88
Тема 18. ДИАГНОСТИКА СТРУКТУРЫ СИГНАЛЬНЫХ СИСТЕМ	90
Тема 19. ПРОФЕССИОНАЛЬНЫЕ ДЕФОРМАЦИИ ПЕДАГОГОВ	95
БИБЛИОГРАФИЧЕСКИЙ СПИСОК	102

БИБЛИОГРАФИЧЕСКИЙ СПИСОК

1. Ананьев Б.Г. Человек как предмет познания. – СПб.: Питер, 2001. – 288 с.
2. Асмолов А.Г. Психология личности: культурно-историческое понимание развития человека. – 3-е изд., испр. и доп. – М.: Академия, 2007. – 528 с.
3. Зеер Э.Ф. Практикум по основам профориентологии: учеб. пособие / Э.Ф. Зеер, А.М. Павлова, Н.О. Саловникова. – Екатеринбург: Изд-во Рос. гос. проф.-пед. ун-та, 2004. – 189 с.
4. Зеер Э.Ф. Психология профессионального образования: практикум / Э.Ф. Зеер, А.М. Павлова. – М.: Академия, 2008. – 144 с.
5. Зеер Э.Ф. Психология профессионального образования: учеб. – 2-е изд. перераб. – М.: Академия, 2009. – 384 с.
6. Зеер Э.Ф. Психология профессионального развития: учеб. пособие. – 3-е изд., стер. – М.: Академия, 2009. – 240 с.
7. Климов Е.А. Психология профессионального самоопределения: учеб. пособие. – 4-е изд., стер. – М.: Академия, 2010. – 304 с.
8. Кукушин В.С. Теория и методика воспитательной работы: учеб. пособие для вузов. – М.: Феникс, 2010. – 352 с.
9. Методика воспитательной работы: учеб. пособие для студентов вузов. – 7-е изд., испр., перераб. / Л.К. Гребенкина, Е.М. Аджиева, О.В. Еремкина и др.; под ред. В.А. Сластенина. – М.: Академия, 2009. – 160 с.
10. Немов Р.С. Психология. – В 3 кн. Кн. 2: Психология образования. – М.: Владос, 2007. – 606 с.
11. Немов Р.С. Психология. – В 3 кн. Кн. 3: Психодиагностика. Введение в научное психологическое исследование с элементами математической статистики. – М.: Владос, 2008. – 631 с.
12. Педагогика: учеб. пособие для студентов пед. вузов и пед. колледжей / В.В. Краевский, А.Ф. Меньев, П.И. Пидкасистый; под ред. П.И. Пидкасистого. – М.: Пед. о-во России, 2006. – 608 с.
13. Пидкасистый П.И. Педагогика: учеб. / П.И. Пидкасистый, В.И. Беляев, В.А. Мижериков, Т.А. Юзефович; под ред. П.И. Пидкасистого. – М.: Академия, 2010. – 512 с.
14. Сергеева В.П. Методика воспитательной работы: учеб. / В.П. Сергеева, Э.К. Никитина, М.Н. Недвецкая. – М.: Академия, 2010. – 368 с.
15. Щуркова Н.Е. Воспитание счастья. Счастье воспитания / Н.Е. Щуркова, Е.П. Павлова. – М., 2003.
16. Щуркова Н.Е. Педагогическая технология: учеб. пособие для вузов. – М.: Пед. о-во России, 2005. – 256 с.
17. Щуркова Н.Е. Прикладная педагогика воспитания: учеб. пособие для студ. вузов. – СПб.: Питер, 2005. – 365 с.
18. Энциклопедия профессионального образования. – В 3-х т. / под ред. С.Я. Батышева. – М.: АПО, 1999 – 568 с.

ВВЕДЕНИЕ

Курс «Психология профессионального образования» занимает важное место в психолого-педагогической подготовке студентов, поскольку приобретаемые в процессе его изучения знания и умения – основа усвоения методических дисциплин и вместе с тем они имеют самостоятельное значение в будущей профессиональной деятельности.

Основная **цель курса** – формирование представления о психологических особенностях и закономерностях непрерывного профессионального образования, которое включает подсистемы допрофессиональной трудовой подготовки школьников, начальной, средней, высшей профессиональной подготовки, а также последипломного образования специалистов. Профессиональное образование определяется как процесс и результат профессионального становления и развития личности.

Данная цель определяет **задачи курса**:

- сформировать у студентов психологические знания, умения и качества, необходимые педагогу профессиональной школы;
- раскрыть основные психологические закономерности профессионального становления личности;
- дать психологическую характеристику личности на разных этапах профессионального становления;
- рассмотреть психологические закономерности овладения профессиональными знаниями, умениями, навыками и формирования профессионально важных качеств личности;
- показать особенности деятельности и личности педагога профессионального образования;
- вооружить студентов методами исследования профессионального образования и профессиональной психодиагностики;
- заложить основы психологической культуры будущего педагога;
- помочь студентам познать себя и стимулировать их самовоспитание и саморазвитие.

Цель практики – развить у студентов компетентность в области психологического сопровождения субъектов профессионального образования на разных этапах профессионального становления. Выполнение практических занятий будет способствовать развитию личности обучающихся, активизации их профессионального самоопределения и нахождению своего места в мире профессий.

Содержание каждой темы практикума включает краткое концептивное изложение основных теоретических положений, описание методики проведения занятия, список литературы для углубленного изучения темы, а также вопросы для самоконтроля.

Тема 1. ЦЕННОСТНО-СМЫСЛОВАЯ НАПРАВЛЕННОСТЬ ПРОФЕССИОНАЛЬНОГО ОБРАЗОВАНИЯ

Семинар – 2 часа.

Цель – определить ценностно-смысловую направленность основных концепций профессионального образования.

Введение в проблему

В зависимости от ценностно-смысловой направленности образовательной деятельности можно выделить следующие концепции образования.

1. *Концепция когнитивно ориентированного образования.* Целевая ориентация – формирование знаний, умений и навыков, а также метакогнитивных. Главная ценность – социокультурный опыт, накопленный предыдущими поколениями. Смыслообразующим фактором является информационное обеспечение обучаемых. Ценностно-смысловая направленность – обучаемые с заранее заданными характеристиками (компетентность). Развитие личности оказывается «побочным продуктом» учебно-познавательной деятельности. С психологической точки зрения это «личностно отчужденное образование» (М.М. Поташник).

2. *Концепция деятельностино ориентированного образования.* Доминирует в системе начального и среднего профессионального образования, имеет отчетливо выраженную функциональную направленность. Целевая ориентация – формирование знаний, умений и навыков, а также способов выполнения умственных и практических действий, обеспечивающих успешность социальной, трудовой и художественно-прикладной деятельности. Ведущей ценностью являются обобщенные способы выполнения социально-профессиональных действий (компетенция). Субъективный опыт учащихся приобретает личностный смысл. Ценностно-смысловая направленность образования – обучаемый с заданной учебно-прикладной (профессиональной) квалификацией.

3. *Теории развивающего обучения.* Согласно Л.В. Занкову, главная ценность обучения – развитие психических процессов. Смыслообразующим фактором выступает обучение на высоком уровне трудности. Целевая ориентация – направленность на формирование теоретических знаний, развитие эмпирического мышления. В теории развивающего обучения Д.Б. Эльконина – В.В. Давыдова ведущей ценностью обучения провозглашается формирование психологических новообразований данного возраста. Смыслообразующим фактором выступает развивающаяся ведущая деятельность. Целевая ориентация – развитие теоретического мышления и усвоение теоретических знаний посредством анализа, планирования и рефлексии. Ценностно-смысловая направленность обучения – развитие у учащихся познавательных способностей.

4. *Концепция личностно ориентированного образования* (Н.А. Алексеев, Е.В. Бондаревская, В.В. Сериков, И.С. Якиманская). Конституирующая ценность – развитие личности, ее автономности, самостоятельности, рефлексии, ответственности и др. Смыслообразующий фактор – обучаемость. Образование ориентировано на создание условий для полноценного развития личностных функций всех субъектов образовательного процесса. Цен-

Деструкция ярко выражена, если показатель составляет более 60% от максимального балла:

14-18	7-9	14-18	7-9	7-9	9-12	7-9	9-12	9-12	7-9
-------	-----	-------	-----	-----	------	-----	------	------	-----

Вопросы и задания для самостоятельной работы

1. Раскройте содержание понятия «профессиональная деформация».
2. Определите основные деформации, свойственные представителям вашей профессии.

Рекомендуемая литература

- Анциферова Л.И.* Способность личности к преодолению деформаций своего развития // Психологический журнал. – 1999. – № 1.
- Безносое С.П.* Профессиональная деформация личности. – СПб., 2004.
- Зеер Э.Ф.* Психология профессиональных деструкций / Э.Ф. Зеер, Э.Э. Сыманюк. – М.: Екатеринбург, 2005.
- Орел В.Е.* Исследование феномена профессиональной деформации личности // Ежегодник Рос. психол. общества. – М., 1996. – Т.2. – Вып. 2.

39. Мне кажется, что традиционные «устоявшиеся» методы преподавания более доступны как для педагога, так и для учащихся.

40. Знание психологических теорий мало влияет на качество преподавания моего предмета.

41. Мне приятно, что мои ученики считают меня человеком ироничным, «подкованным».

42. Я оцениваю свой стиль одежды как современный, модный, молодежный.

Ключ

За каждый ответ выставляется оценка в баллах соответственно:

- а) – 0;
- б) – 1;
- в) – 2;
- г) – 3.

Номера ответов структурированы в соответствии с видами возможных деструкций.

При обнаружении ярко выраженных деструкций специалисту необходимо еще раз познакомиться с их внешним проявлением в деятельности, самостоятельно признать наличие каждой из них, проанализировать причины возникновения деструкций и оценить свою способность к их устранению (коррекции).

Бланк ответов

Педагогическая	Авторытарность	Демонстративность	Диплаичность	Доматизм	Доминантность	Индивидуальность	Консерватизм	Рольовой экспансионизм	Социальное лицемерие	Поведенческий трансфер
1	2	3	4	5	6	7	19	8	9	10
12	11	13	22	30	14	16	24	20	17	29
23	36	15	35	40	18	26	39	31	25	42
28		21			33			37	32	
34		27								
41		38								
Максимальный балл по каждой деструкции										
18	9	18	9	9	12	9	9	12	12	9
Деструкция считается не сформированной, если показатель составляет менее 30% от максимального балла:										
До 5	До 3	До 5	До 3	До 3	До 4	До 3	До 3	До 4	До 4	До 3
Деструкция имеется, но ярко не выражена, если показатель составляет от 30 до 60% от максимального балла:										
6-13	4-6	6-13	4-6	4-6	5-8	4-6	4-6	5-8	5-8	4-6

ностно-смысловой направленностью образования провозглашается индивидуальное развитие субъектов учения.

5. *Концепция личностно-развивающего образования* (А.В. Петровский, В.В. Сериков). Ценностями этого образования становятся универсальные личностно-деятельностные способности: смыслотворчество, избирательность, рефлексия, сверхнормативная активность. Личностно-развивающий смысл приобретает взаимодействие субъектов образовательного процесса, самодвижение в образовательном пространстве. Ценностно-смысловая направленность – развитие и саморазвитие субъектов образования в процессе их взаимодействия и сотрудничества.

6. *Метапсихологическая концепция развивающего профессионального образования* (Э.Ф. Зеер). Ведущими ценностями провозглашаются развитие и саморазвитие всех субъектов образования и самого образовательного процесса (образовательная деятельность) в режиме взаимодействия. Смыслообразующим фактором становится открытое саморазвивающееся образовательное пространство. Ценностно-смысловая направленность образования – самодетерминация, саморегуляция и самоопределение личности в развивающемся образовательном пространстве.

Метапсихологическая концепция профессионального образования утверждается в нашей стране с середины 1990-х гг. Она предполагает организацию взаимодействия учащихся и педагогов, при которой создаются оптимальные условия для развития у субъектов обучения способности к самообразованию, самоопределению, самостоятельности и самоактуализации. Главным смыслом и ценностью образования провозглашается профессиональное развитие личности обучаемого.

Метапсихологическая концепция профессионального образования рассматривает в качестве системообразующего фактора личность обучаемого (его потребности, мотивы, цели, способности и другие индивидуально-психологические особенности). При обучении максимально учитываются половозрастные, индивидуально-психологические и статусные особенности обучающихся. Учет осуществляется через содержание образования, вариативность программ, технологии обучения, организацию учебно-пространственной среды. Принципиально изменяется взаимодействие обучаемых и педагогов. И те и другие согласно метапсихологической концепции становятся субъектами процесса обучения.

Центральные звенья профессионального образования – становление личности в процессе обучения, освоение профессии и соответствующая деятельность. На начальных этапах образования источником профессионального роста является личностное развитие. На последующих стадиях соотношение личностного и профессионального развития приобретает характер динамической неравновесной целостности. На стадии профессионализации профессиональное развитие личности начинает доминировать над личностным и определять его.

Сущность развивающего профессионального образования базируется на следующих *концептуальных положениях*:

– личностное и профессиональное развитие обучающегося рассматривается как главная цель, что изменяет место субъекта учения на всех этапах

профессионального образовательного процесса;

- критериями эффективной организации профессионального образования выступают параметры личностного и профессионального развития;
- в качестве психолого-дидактической единицы профессионального образования рассматривается учебно-профессиональная ситуация, на основе которой моделируются все составляющие образовательного процесса;
- социально-профессиональные особенности личности педагога интегрируются в содержание и технологии обучения, становятся факторами развития обучаемых;
- стандарты образования рассматриваются как средство определения направления и границ использования его содержания, составляющие основу профессионального развития личности на разных ступенях обучения;
- залогом полноценной организации профессионального образовательного процесса становится сотрудничество педагогов и обучаемых, со-развитие всех субъектов профессионально-образовательного процесса.

Порядок работы

На основе ознакомления с особенностями основных концепций образования студенты самостоятельно заполняют табл. 1. Результаты самостоятельной работы обсуждаются на семинаре.

Таблица 1. Ценностно-смысловая направленность ведущих концепций образования

Концепция образования	Ценностно-смысловая направленность	Целевая ориентация
Концепция когнитивно ориентированного образования		
Концепция деятельности ориентированного образования		
Теории развивающего обучения		
Концепция личностно ориентированного образования		
Концепция личностно-развивающего образования		
Метаспсихологическая концепция развивающего образования		

Вопросы и задания для самостоятельной работы

1. Каковы психологические основания развивающего профессионального образования?
2. Что выступает системообразующим фактором развивающего профессионального образования?
3. Определите сходство и различие между основными концепциями профессионального образования.

Рекомендуемая литература

Зеев Э.Ф. Личностно-развивающее профессиональное образование. –

15. Я прихожу к мнению, что мое истинное предназначение – актерская деятельность.
16. Моя профессия – одна из самых изнурительных и малоперспективных.
17. Мне нетрудно сделать замечание человеку (взрослому, ребенку), если он ведет себя, на мой взгляд, несоответствующим образом.
18. Люди, не желающие следовать моим рекомендациям, распускают ниям, советам, вызывают у меня негативное отношение.
19. Мне кажется, что молодежь за последние годы сильно изменилась не в лучшую сторону.
20. Я согласен, что самое главное в моей работе – это прочные глубокие знания того предмета (дисциплины), который я преподаю.
21. Я могу быть настолько приветливым с человеком, которого не люблю, что моего подлинного отношения никто не заметит.
22. Четкие инструкции и умозаключения являются важнейшей составляющей преподавания.
23. Откровенно говоря, мне приходится занижать оценки ученикам только потому, что они по каким-либо причинам неприятны мне.
24. Согласен, когда говорят, что «раньше и учились лучше, и учили лучше».
25. Считаю, что профессионалу необходимо скрывать свои истинные чувства и эмоции.
26. Я стараюсь делиться с молодыми специалистами личным педагогическим опытом негативного характера.
27. Я прихожу к мысли, что ученики – это чуткие и благодарные зрители.
28. У меня возникает чувство досады и раздражения в том случае, если замечая, что многие ученики одеты гораздо «дороже» и моднее меня.
29. Владение молодежным сленгом помогает педагогу устанавливать контакт с учениками.
30. Я считаю, что современному педагогу необходимо совершенствовать знания, прежде всего по своему предмету (курсу, дисциплине).
31. За пределами стен учебного заведения я все равно чувствую себя педагогом.
32. Я согласен с выражением «Педагог – это второй человек после Бога, ибо он непогрешим».
33. Я постоянно контролирую социальное окружение детей (в том числе и своих собственных), так как считаю это залогом успешного воспитания.
34. Я замечая, что хорошо организованная, аргументированная система наказания действует намного эффективнее других воспитательных средств.
35. Мне кажется, что 80% времени, отведенного на занятие, я говорю сам.
36. Я согласен с мнением, что педагог – это центральная фигура образовательного процесса, так как на нем лежит вся полнота власти и ответственности.
37. Мне кажется, что ни одна из профессий не ставит перед человеком столько проблем и затруднений, как профессия педагога.
38. Я могу так войти в сценическую роль (образ), что забываю о том, что это только игра.

11. **Сверхконтроль** выражается в чрезмерном сдерживании своих чувств, ориентации на инструкции, уходе от ответственности, подозрительной осмотристельности, скрупулезном контроле деятельности других людей.

Главной профилактической мерой профессиональных деформаций личности должны стать: творческий момент в деятельности, расширение вариантов профессиональных задач, разнообразие круга общения. Во время профессионального обучения необходимо создавать дополнительную степень свободы, не замыкаясь в узких рамках предстоящих профессиональных заданий.

Порядок работы

Оснащение: опросник, бланк ответов.

Инструкция. Внимательно прочитайте каждый вопрос и определите отношение к нему одним из утверждений: а) нет, это неверно; б) пожалуй, это верно; в) скорее всего, верно; г) совершенно верно. Отметьте свой ответ в бланке соответствующей буквой в месте, отведенном для ответа на данное утверждение.

Опросник

1. Хронически не успевающие по моему предмету учащиеся вызывают у меня чувство досады, переходящее порой в негодование.
2. Думаю, что уровень моих способностей и другие качества выше, чем у многих моих коллег.
3. Я всегда нахожусь в центре внимания своих коллег.
4. Успех в любой деятельности зависит от наличия четкого ее алгоритма.
5. Мне кажется, что педагогическая практика в последние годы отягощена новыми теориями (принципами, концепциями), практически ничего не меняющими в обучении и воспитании учащихся.
6. Я считаю, что требовательность педагога – это один из главных гарантов его успеха.
7. Я согласен с утверждением «Педагогика для меня – не просто профессия, а дело всей моей жизни. Весь опыт, знания я отдаю детям...».
8. Я считаю, что учебные предметы можно подразделять на основные и второстепенные.
9. Я вмешиваюсь в поведение людей (в магазине, транспорте и т.д.), если замечая какие-либо «ненормальные» его формы.
10. Я считаю, что чем меньше разница в возрасте педагога и ученика, тем лучше они понимают друг друга.
11. Мне кажется, что такая форма передачи информации, как указания, приказ, действует намного эффективнее, чем другие.
12. Мне свойственно естественное чувство безразличия, которое я испытываю при общении с людьми неопытными, небрежно одетыми, физически непривлекательными.
13. Считаю, что профессия педагога очень напоминает профессию актера, режиссера.
14. Меня раздражают люди, поведение которых остается для меня непонятным.

Екатеринбург, 2006.

Зеер Э.Ф. Модернизация профессионального образования: компетентностный подход / Э.Ф. Зеер, А.М. Павлова, Э.Э. Сыманюк. – М., 2005.

Коржуев А.В. Традиции и инновации в высшем профессиональном образовании / А.В. Коржуев, В.А. Попков. – М., 2003.

Психология развивающейся личности / под ред. А.В. Петровского. – М., 1987.

Смирнов И.П. Теория профессионального образования. – М., 2006.

Фельдштейн Д.И. Психология развития человека как личности // Избр. тр.: в 2 т. – М.: Воронеж, 2005.

Тема 2. МЕТОДЫ ИССЛЕДОВАНИЯ ПСИХОЛОГИИ ПРОФЕССИОНАЛЬНОГО ОБРАЗОВАНИЯ

Практическое занятие – 2 часа.

Цель – изучить содержательные аспекты методов исследования психологии профессионального образования и обсудить возможности их использования.

Введение в проблему

Методы исследования, используемые в психологии профессионального образования, не специфичны, они имеют общепсихологическое происхождение. Ниже приведены характеристики методов исследования, которыми оперирует психология профессионального образования.

Лонгитудный метод – многократное систематическое изучение одних и тех же испытуемых (или групп) в процессе их развития. Лонгитудные исследования проводятся на протяжении нескольких лет, их цель – установить профессиональные изменения (развитие, деформации) личности. Лонгитуд позволяет изучить индивидуальный путь профессионального становления, выявить критические моменты карьеры.

Биографические методы – способы исследования и проектирования жизненного пути личности, предусматривающие контент-анализ автобиографий, мемуаров, построение траектории жизненного пути, диаграмм увлеченности профессиональным трудом и др.

К биографическим можно отнести метод психобиографии. Использование психобиографии в психологии профессий позволяет получить ценную информацию о зарождении профессиональных намерений, факторах выбора профессии, трудностях профессиональной адаптации, траектории карьеры, кризисах профессионального становления личности.

Каузометрия – метод исследования субъективной картины жизненного пути и психологического времени личности. Каузометрия проводится в форме интервью, которое включает следующие процедуры: биографическую разминку, составление перечня значимых событий, их датировку, анализ причин, породивших события, определение их значимости, эмоциональную оценку. Результаты интервью фиксируются в виде графика собы-

тий и межсобытийных связей, который отражает локализацию событий в календарном и психологическом времени.

Метод анамнеза профессионального становления – сбор данных об истории развития человека как субъекта труда. Профессиональный анамнез применяется для исследования мотивов труда, выявления некоторых профессионально значимых качеств, обнаружения критических (профессионально важных) событий, построения прогноза карьеры и т.д.

Метод изучения документации – способ сбора объективной информации о процессе труда, травматизме, составе работающих, их профессиональной подготовке и квалификации.

Трудовой метод – исследование профессии непосредственно на рабочем месте. Исследователь по стандартизированной схеме наблюдения изучает деятельность работника, находясь с ним в максимальной близости к профессиональной реальности. В основе данного метода также может лежать *самонаблюдение* работника.

Анализ продуктов деятельности заключается в психологическом изучении результатов труда испытуемых: различных подделок, технических устройств, производственных изделий, чертежей и т.п. По качеству продуктов деятельности можно сделать заключение об уровне развития профессионально важных качеств испытуемого, установить период наивысшей производительности труда, время наступления утомления и подготовить выводы о наилучшем режиме труда.

Наблюдение – метод сбора информации путем прямой и непосредственной регистрации психических явлений на основе их преднамеренного и систематического восприятия. Наблюдение как метод психологии профессий применяется при оценке организации рабочего места и производственной ситуации в целом, при анализе коммуникации испытуемого, его профессионального поведения, профессиональной обучаемости и квалификации.

Тестирование – метод психологической диагностики, при котором используются стандартизированные вопросы и задачи (тесты), имеющие определенную шкалу значений.

Потребность в надежных методах профессионального отбора кандидатов на вакантную должность побудила психологов разработать тесты, направленные на *диагностику специальных способностей*. Разные отрасли производства предъявляют к работникам специфические требования. В целях профотбора, профконсультации, расстановки кадров, замещения вакантных рабочих мест необходимо иметь тесты, позволяющие определить выраженность профессионально значимых психофизиологических свойств, психологических качеств, профессиональных умений.

Для измерения степени овладения определенным видом деятельности либо для диагностики результатов профессиональной подготовки разрабатываются и применяются *тесты профессиональных достижений*.

Методы опроса – способы получения информации в ходе непосредственного (интервью) или опосредованного (опросник-анкета) общения исследователя с испытуемым. В психологии профессий широкое распространение получили опросники-анкеты. К ним относятся опросники интересов,

создает благоприятные условия для удовлетворения потребности во власти, в подавлении и самоутверждении за счет других.

5. *Профессиональная индифферентность* характеризуется эмоциональной сухостью, игнорированием индивидуальных особенностей работников. Профессиональное взаимодействие с ними строится без учета их личностных особенностей. Профессиональное равнодушие, как правило, развивается у представителей социомических профессий на основе обобщения личного отрицательного опыта. Эта деформация характерна для закрытых людей со слабо выраженной эмпатией, испытывающих трудности в общении. Индифферентность нарастает с годами как следствие эмоциональной усталости и отрицательного индивидуального опыта взаимодействия с подчиненными и коллегами.

6. *Консерватизм* проявляется в предубеждении против нововведений, приверженности устоявшимся технологиям, настороженном отношении к творческим работникам. Развитию консерватизма способствует то обстоятельство, что специалист регулярно воспроизводит одни и те же хорошо зарекомендовавшие себя формы и методы управления. Стереотипные приемы воздействия постепенно превращаются в штампы, экономят интеллектуальные силы, не вызывают дополнительных эмоциональных переживаний. По мере профессионализации эти штампы начинают тормозить развитие организации, предприятия или учреждения.

7. *Профессиональная агрессия* выражается в нежелании учитывать чувства, права и интересы других людей. Об агрессивности свидетельствуют также ирония, насмешки и навешивание ярлыков, умаляющих достоинство личности: «тупица», «бездельник», «хам», «кретин» и т. п. Агрессивность как профессиональная деформация обнаруживается у представителей социомических профессий с ростом стажа работы, когда уславняются стереотипы мышления, падает самокритичность и способность конструктивно решать конфликтные ситуации.

8. *Рольевой экспансионизм* для данной деформации характеризуется тотальной погруженностью в профессию, фиксацией на собственных проблемах и трудностях, неспособностью и нежеланием понять другого человека, преобладанием обвинительных и назидательных высказываний, безапелляционных суждений. Эта деформация обнаруживается в жестком ролевом поведении за пределами организации, предприятия, в преувеличении собственных роли и значимости.

9. *Социальное лицемерие* специалистов социомических профессий обусловлено необходимостью опровергать высокие нравственные ожидания, пропагандировать моральные принципы и нормы поведения. Социальная желательность с годами превращается в привычку морализирования, неискренность чувств и отношений.

10. *Поведенческий трансфер* (синдром ролевого трансфера) характеризует формирование черт ролевого поведения и качеств, присущих другим людям. Поговорка «С кем поведешься – от того и наберешься» справедлива в отношении сотрудников правоохранительных органов: в их поведении, эмоциональных реакциях, речи, интонациях отчетливо прослеживаются психологические особенности правонарушителей.

– деформации личности (эмоциональное истощение и выгорание, а также ущербная профессиональная позиция);

– прекращение профессионального развития вследствие специфических заболеваний или потери трудоспособности²².

Профессиональные деформации нарушают целостность личности, снижают ее адаптивность, устойчивость, отрицательно сказываются на продуктивности деятельности.

Анализируя причины, препятствующие профессиональному развитию человека, А.К. Маркова указывает на возрастные изменения, профессиональную усталость, монотонию, длительную психическую напряженность, обусловленную сложными условиями труда, а также кризисами развития.

В наибольшей степени профессиональные деформации развиваются у представителей социально-экономических профессий, постоянно взаимодействующих с людьми: врачей, педагогов, работников сферы обслуживания и правоохранительных органов, госслужащих, руководителей, предпринимателей и др. (С.П. Безносов, Р. М. Грановская, Л.Н. Корнеева, А.К. Маркова).

Для перечисленных категорий выделены следующие профессиональные деформации:

1. **Авторитарность**, которая выражается в использовании преимущественно распоряжений, рекомендаций, указаний. Она также обнаруживается в нетерпимости к критике, снижении рефлексии – самоанализа и самоконтроля специалиста, проявлении высокомерия и черт деспотизма.

2. **Демонстративность** – качество личности, проявляющееся в эмоционально окрашенном поведении, желании нравиться, стремлении быть на виду, показать себя. Эта тенденция реализуется в оригинальном поведении, демонстрации своего превосходства, нарочитых преувеличениях, расщеплении своих переживаний. Известная демонстративность представляет социальным профессий необходимым. Однако когда она начинает определять стиль поведения, то снижает качество профессиональной деятельности, становится средством самоутверждения специалиста.

3. **Профессиональный догматизм** возникает вследствие частого повторения одних и тех же ситуаций, типовых профессиональных задач. У специалиста исподволь формируется склонность к упрощению проблем, применению уже известных приемов без учета всей сложности ситуации. Профессиональный догматизм обнаруживается также в пренебрежительном отношении к науке, инновациям, в самоуверенности и завышенной самооценке. Догматизм развивается с ростом стажа работы в одной и той же должности, снижением уровня общего интеллекта, а также особенностями характера.

4. **Доминантность** обусловлена выполнением представителями социальных профессий функций, связанных с оценением, осуществлением контроля. Развитию этой деформации также способствуют индивидуально-типологические особенности личности. В большей мере доминантность присуща холерикам и флегматикам. Она может развиваться на основе акцентуации характера. Но в любом случае профессиональная деятельность

предназначенные для определения образовательных и профессиональных интересов. Они применяются для решения задач профессионального отбора.

Важное значение имеет *диагностика профессиональной обучаемости*. Под обучаемостью понимают систему качеств, способностей личности, определяющих продуктивность учебно-профессиональной деятельности (при прочих равных условиях – наличии исходных знаний, умений и навыков, положительной мотивации, определенного уровня физического развития и здоровья).

Эксперимент – основной метод познания механизмов и закономерностей психологической реальности. Его сущность заключается в получении нового научного знания в контролируемых и управляемых условиях. Основная неспециализированная задача эксперимента – установление причинно-следственных связей и объяснение психологических процессов и явлений.

Различают несколько типов экспериментального метода.

Естественный эксперимент предполагает исследование психических явлений в обычных, естественных условиях (на уроке, в производственном коллективе, при выполнении трудового задания и т.п.). Достоинства естественного эксперимента – относительная замаскированность целей исследования, достаточная неформальная обстановка проведения, органическая включенность в условия жизни и деятельности испытуемых.

Моделирующий эксперимент применяют в ситуациях, когда большая сложность и высокая динамичность некоторых трудовых процессов не позволяют изучать их в обычном режиме работы реальных технических устройств.

Лабораторный эксперимент предполагает проведение исследований в психологической лаборатории, оснащенной специальными приборами и приспособлениями. Он применяется обычно при исследовании элементарных психических функций: сенсорной и моторной реакций, реакции выбора, при изучении рабочих движений человека.

Использование *формирующего эксперимента* связано с перестройкой определенных характеристик учебно-профессионального процесса и установлением влияния этой перестройки на возрастные, интеллектуальные и характерологические особенности человека. Формирующий эксперимент используется при поиске оптимальных технологий профессионального образования, эффективной методики профессиональной подготовки на предприятии, инновационных способов повышения квалификации.

В психологии профессионального образования также необходимо использование методов обработки количественных данных.

Дисперсионный анализ – статистический метод, позволяющий анализировать влияние различных факторов на исследуемую переменную. Суть дисперсионного анализа заключается в разложении (дисперсии) измеряемого признака на независимые слагаемые, каждое из которых характеризует влияние того или иного фактора или их взаимодействия. Последующее сравнение таких слагаемых позволяет оценить значимость каждого изучаемого фактора, а также их комбинации.

Корреляционный анализ – статистический метод оценки формы, знака и тесноты связи исследуемых признаков.

²² См.: Маркова А.К. Психология профессионализма. – М., 1996.

Факторный анализ – метод многомерной математической статистики, применяемый при исследовании статистически связанных признаков для выявления определенного числа скрытых от непосредственного наблюдения факторов.

В заключение обзора методов исследования следует подчеркнуть, что нельзя ни противопоставлять одни методы другим, ни абсолютизировать возможности некоторых. Выбор того или иного метода определяется предметом и задачами исследования.

В психологии профессионального образования можно выделить следующие исследовательские задачи:

- описание профессионального становления личности, психологических особенностей, стадий становления профессионала, траектории профессионального развития, карьеры, кризисов;
- психологическую характеристику профессии, изучение особенностей содержания профессиональной деятельности;
- измерение профессионально значимых показателей, признаков деятельности и личности;
- объяснение особенностей, закономерностей и механизмов профессионального становления;
- изучение профессионального становления в процессе коррекции и реабилитации личности;
- обработку результатов исследования.

Практико-ориентированные методы психологии профессионального образования базируются на концепции профессионального становления личности (Э.Ф. Зеер): именно она придает им специфику, определяет требования к проектированию методики исследования и интерпретации полученных данных.

Порядок работы

На основе ознакомления с исследовательскими методами психологии профессионального образования и их обсуждения на занятии студенты самостоятельно заполняют табл. 2.

Для каждой задачи исследования обучаемые должны подобрать соответствующие методы и заполнить таблицу по следующей схеме:

- 1) весьма информативные методики (+ +);
- 2) информативные методики (+);
- 3) методики, которые иногда могут применяться (+ –).

Результаты самостоятельной работы обсуждаются на семинаре.

Вопросы и задания для самостоятельной работы

1. Какие методы психологии профессионального образования относятся к группе праксиметрических методов?
2. Какой метод предполагает многократное систематическое изучение одних и тех же испытуемых в процессе их развития?
3. Какие методы могут быть использованы для изучения содержания профессиональной деятельности?

Тема 19. ПРОФЕССИОНАЛЬНЫЕ ДЕФОРМАЦИИ ПЕДАГОГОВ

Практическое занятие – 2 часа.

Цель – изучение профессиональных деформаций педагогов.

Введение в проблему

Профессиональные деструкции – изменения сложившейся структуры деятельности и личности, негативно сказывающиеся на продуктивности труда и взаимодействия с другими участниками процесса.

В психологической литературе описана общая схема возникновения деструкций личности²¹, во многом справедливая и для профессиональных деформаций. Такие деструкции зарождаются в периоды профессиональных кризисов, когда специалист сталкивается с необходимостью разрешения особенно сложных профессиональных ситуаций. Определенные поведенческие заострения в подобных условиях становятся ответом на сложность задачи. Помогая ее разрешению, такие поведенческие реакции закрепляются, превращаются в стереотипы, приводят к заострению соответствующих личностных черт. В гипертрофированном варианте эти качества как бы обретают собственную логику развития: личность стремится формировать профессиональную среду так, чтобы создавалась возможность для их доминирования.

А.К. Маркова на основе обобщения исследований нарушения профессионального развития личности выделила следующие тенденции профессиональных деструкций:

- отставание, замедление профессионального развития сравнительно с возрастными и социальными нормами;
- дезинтеграция профессионального развития, распад профессионального сознания и как следствие – нереалистические цели, ложные смыслы труда, профессиональные конфликты;
- низкая профессиональная мобильность, неумение приспособиться к новым условиям труда и дезадаптация;
- рассогласованность отдельных звеньев профессионального развития, когда одна сфера как бы забегает вперед, а другая отстает (мотивация к профессиональному росту есть, но мешает отсутствие целостного профессионального сознания);
- ослабление ранее имевшихся профессиональных данных, способностей, мышления;
- искаженное профессиональное развитие, появление ранее отсутствовавших негативных качеств, отклонений от социальных и индивидуальных норм профессионального развития, меняющих профиль личности;

²¹ См.: Психология формирования и развития личности / под ред. Л.И. Анцыферовой. – М., 1981.

3. *Символизация* – способность к обозначению тех или иных явлений знаками, оперирование формулами, графиками, языковые способности. Сумма плюсов 3-го ряда: 3, 10, 17, 24, 31, 38, 45, 52.

4. *Вербализация* – легкость речи, способность рассказчика без напряжения передавать словами сведения о тех или иных событиях. Сумма плюсов 4-го ряда: 4, 11, 18, 25, 32, 39, 46, 53.

5. *Абстрагирование* – способность успешно обобщать конкретное, выходить в область абстракции, умение опираться на абстрактные слова, образы в процессе мышления, отсутствие конкретных предметных представлений. Сумма плюсов 5-го ряда: 5, 12, 19, 26, 33, 40, 47, 54.

6. *Рефлексивность* – способность долго удерживать одну и ту же информацию в памяти, каждый раз переосмысливая ее по-новому, высокая степень рефлексии, тщательное продумывание своих действий. Сумма плюсов 6-го ряда: 6, 13, 20, 27, 34, 41, 48, 55.

7. *Ручные навыки* – способность мастерить, ремонтировать, осуществлять точные ручные манипуляции с предметами, технические навыки. Сумма плюсов 7-го ряда: 7, 14, 21, 28, 35, 42, 49, 56.

Результаты диагностики можно изобразить в виде графика, на лучах которого откладывается количество баллов, полученных по соответствующей шкале, затем точки на шкалах соединяются (рис. 4). На графике хорошо видна степень выраженности и преобладание тех или иных функциональных способностей.

Абстрагирование Метафоризация Образность представлений

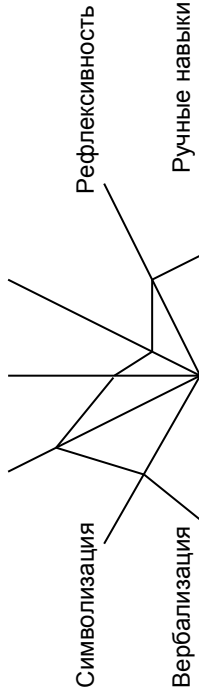


Рис. 4. Графическое представление полученных данных

По результатам диагностики выдаются рекомендации о том, какой вид трудовой деятельности более всего подходит испытуемому.

Уточнение сферы профессиональной деятельности, подбор профессий осуществляются в процессе дальнейшей профориентационной работы и профессиональной диагностики.

Вопросы и задания для самостоятельной работы

1. Постройте графическое изображение полученных результатов, дайте рекомендации о наиболее подходящей сфере профессиональной деятельности.
2. Сравните первую и вторую сигнальные системы.

Рекомендуемая литература

Зеер Э.Ф. Личностно ориентированные технологии профессионального развития специалиста / Э.Ф. Зеер, О.Н. Шахматова. – Екатеринбург, 1999.

Рекомендуемая литература

Берулава Г.А. Методологические основы практической психологии. – М.: Воронеж, 2004.

47. Для запоминания чего-либо Вы часто используете абстрактные знаки и изображения, понятные только Вам?
48. Ваши друзья и знакомые считают Вас чересчур глубокомысленным человеком?
49. Вам много приходится заниматься ручной работой, требующей терпения и аккуратности?
50. Вы хорошо владеете речью, языком метафор, оригинальных образов?
51. Вам часто снятся яркие, интересные сны, полные захватывающих событий?
52. Вам не составляет труда придумать свою систему знаков, хотя бы для собственного употребления?
53. Вам доставляет удовольствие рассказывать о чем-либо так, что слова сами льются из Ваших уст?
54. Вы часто используете в речи абстрактные понятия?
55. Вам удается обычно найти в тех или иных событиях свой, весьма неординарный смысл?
56. Вам легче делать что-либо руками, чем решать теоретические задачи?

Бланк ответов

1.	8.	15.	22.	29.	36.	43.	50.	Σ
2.	9.	16.	23.	30.	37.	44.	51.	
3.	10.	17.	24.	31.	38.	45.	52.	
4.	11.	18.	25.	32.	39.	46.	53.	
5.	12.	19.	26.	33.	40.	47.	54.	
6.	13.	20.	27.	34.	41.	48.	55.	
7.	14.	21.	28.	35.	42.	49.	56.	

Обработка и интерпретация результатов

Анализ и обработка результатов проводятся по семи шкалам. Для получения общего количества баллов по каждой шкале необходимо подсчитать количество плюсов в горизонтальных строках в бланке ответов. Максимальное количество баллов, которое можно набрать по каждой шкале, 8. Минимальное количество – 2–3 балла.

Значение шкал:

1. *Метафоризация* – способность замечать метафоры в речи, образах, стихах, художественных произведениях, использовать метафоры в речи, умение придумывать метафорические выражения (признак творческой одаренности). Сумма плюсов (ответов «да») 1-го ряда: 1, 8, 15, 22, 29, 36, 43, 50.
2. *Образность представлений* – способность к яркому образному представлению, фантазированию, образному мышлению, стремление выразить образы в рисунках, художественные способности. Сумма плюсов 2-го ряда: 2, 9, 16, 23, 30, 37, 44, 51.

18. Вас считают хорошим рассказчиком?
19. Вы легко составляете для себя какую-нибудь абракадабру, чтобы заменить большое словесное выражение?
20. Вы ловите себя на мысли, что каждый символ, знак в художественном произведении несет в себе большой смысл?
21. Вас часто тянет к рукоделию, ручной работе, поделкам?
22. Вас радует удачно употребленная метафора, иносказание, притча или анекдот в речи говорящего?
23. Вы стремитесь собрать у себя коллекцию репродукций живописи, книг по искусству?
24. Вы свободно владеете языком знаков, формул?
25. Вы пишете стихи?
26. Ваши знакомые говорят Вам, что Вы слишком часто прибегаете к абстракциям?
27. Случается, что Вы смотрите один и тот же фильм по несколько раз, переосмысливая его по-новому?
28. Вас называют «мастер – золотые руки»?
29. Вы любите поэзию за оригинальность высказываний, интересные ассоциации?
30. Язык наглядных образов Вам более понятен, чем язык знаков и формул?
31. Вы стараетесь при письме использовать аббревиатуру, сокращения слов до начальных букв?
32. Вам нравится выступать перед аудиторией?
33. Хотели бы Вы, чтобы Ваша деятельность была связана со знаковыми системами, машинными языками и т.д.?
34. Ложась спать, Вы часто перебираете в памяти прошедший день, стремитесь привести в порядок впечатления?
35. Работа с техникой доставляет Вам удовольствие?
36. Вы стараетесь чаще обращаться к художественным произведениям в поиске нужных Вам образов, метафор, метких выражений, забавных высказываний?
37. Вы обладаете богатым воображением, яркой и буйной фантазией?
38. Вам легко даются языки программирования на ЭВМ?
39. Вы владеете иностранными языками?
40. Вас иногда подмывает вернуться в разговор фразу по законам выростков и непонятней?
41. Вы стремитесь тщательно обдумывать свои поступки, рассчитывая свои шаги заранее?
42. Вы обладаете способностью к техническому изобретательству?
43. Вам нравится придумывать образные метафоры?
44. Вас часто можно застать за рисованием?
45. Чтобы упростить объяснения, Вы часто используете графики, формулы?
46. Вы много времени уделяете стихосложению?

Волков Б.С. Методология и методы психологического исследования / Б.С. Волков, Н.В. Волкова, А.В. Губанов. – М., 2006.

Загвязинский В.И. Методология и методы психолого-педагогического исследования / В.И. Загвязинский, Р.А. Атаханов. – М., 2001.

Орлов А.Б. Основные исследовательские методы возрастной и педагогической психологии // Вопросы психологии. – 1981. – №1.

Основы психодиагностики / под ред. А.Г. Шмелева. – Ростов н/Д, 1996.

НАБЛЮДЕНИЕ КАК МЕТОД ИЗУЧЕНИЯ ЛИЧНОСТИ УЧАЩЕГОСЯ

Цель – рассмотреть возможности применения метода наблюдения в профессионально-педагогической деятельности, сформировать у студентов навыки и умения психолого-педагогического наблюдения.

Введение в проблему

Наблюдением называют преднамеренное, систематическое, целенаправленное восприятие психических свойств с целью изучения их специфических изменений в определенных условиях и отыскание смысла этих явлений, который непосредственно не дан.

Наблюдение как научный метод (в отличие от житейского понимания этого слова) подчинено определенной цели, проводится систематически и по заранее разработанному плану, оснащено предметными средствами для осуществления самого процесса и фиксации его результатов.

Наблюдение – активная форма чувственного познания. Оно предполагает ряд неразрывно связанных между собой этапов деятельности исследователя:

- постановку цели и определение основных задач;
- выбор объекта и ситуации, в которых проявляются его особенности;
- вариант наблюдения, минимально влияющий на испытуемого и обеспечивающий сбор необходимой информации (включенное скрытое перекрестное наблюдение), создание необходимых условий;
- фиксацию данных;
- обработку и интерпретацию полученной информации, формулирование выводов.

Содержание и направленность восприятия при наблюдении во многом обусловлены интересами, знаниями, жизненным опытом, отношением личности исследователя к окружающей действительности. Объектом психолого-педагогического наблюдения является отдельный учащийся или предметная группа в ее совместной деятельности, общности. Предметом наблюдения могут быть только внешние экстернизированные компоненты деятельности учащихся:

- а) моторные компоненты действий (перемещения, скорость и направление движения, соприкосновение, совместные действия);
- б) речевые акты (содержание, направленность, частота, продолжительность, интенсивность, экспрессивность, особенности лексического, грамматического и фонетического строя, тон, высота голоса, оговорки, дистанция между общающимися);

в) мимика и пантомимика (выражение лица, произвольные позы и жесты);

г) некоторые вегетативные реакции (покраснение или побледнение кожи, изменение ритма дыхания, потоотделения и т.д.).

Чтобы понять психическую жизнь учащегося, инженер-педагог должен выработать умение точно наблюдать его внешние реакции, движения, действия, а главное, уметь правильно объяснять их психологическое значение.

Факторы, определяющие сложность познания внутреннего через наблюдение внешнего: во-первых, многозначность связей внешнего проявления с субъективной психической реальностью, стоящей за ним, и, во-вторых, многоуровневая структура психических реакций. Так, затаенную фиксацию взгляда на каком-либо объекте можно считать перцептивным вниманием при попытке человека осознать данный объект, т. е. учитывать высокоуровневую регуляцию глазодвигательного центра. Но та же непостоянность взгляда может возникнуть в результате отсутствия активации глазодвигательных центров из-за загруженности сознания какой-либо другой задачей. Одно эмоциональное переживание может выглядеть по-разному: кто-то в гнев бледнеет, а кто-то – заливается краской. Поэтому при применении метода психолого-педагогического наблюдения в профессиональной деятельности необходимо учитывать ряд правил:

1. Проверять результаты многократных систематических наблюдений за поведением учащегося в повторяющихся и изменяющихся ситуациях, чтобы отделить случайные совпадения от закономерных связей.

2. Не спешить с выводами, выдвигать и проверять различные предположения и объяснения того, какая психологическая реальность стоит за наблюдаемым поведением.

3. Сопоставлять частности с общей ситуацией, возрастной стадией развития личности, условиями и особенностями ее формирования.

Итогом методически организованных и целенаправленных наблюдений становится психологическая характеристика или «психологический портрет», составляющийся на основании всей совокупности собранных и обработанных данных.

В рамках данного занятия предлагается составить «психологический портрет» студента-одногруппника на основе точного и подробного описания его поведения. В задании используется схема перекрестного наблюдения, при котором за одним испытуемым наблюдают несколько человек, а сам испытуемый, в свою очередь, выступает в роли наблюдателя-исследователя по отношению к другому.

Порядок работы

На занятии каждый студент получает карточку с фамилией того, чье поведение он будет наблюдать и описывать. Необходимое условие – сохранение тайны относительно того, кто за кем наблюдает.

Первые «поведенческие портреты» испытуемых составляются на занятии. В них отражаются житейские, обыденные наблюдения, предыдущий опыт общения. Описание ведется в произвольной форме, допустимо упо-

И.П. Павлов считал, что специфика высшей нервной деятельности человека возникла в результате нового способа взаимодействия с внешним миром, который стал возможен при трудовой деятельности людей и выразился в речи. Речь появилась как средство общения между людьми в процессе труда. Ее развитие привело к возникновению языка, и, следовательно, у человека появилась новая система раздражителей в виде слов.

Слово, обозначающее предмет, не является результатом простой ассоциации по типу «слово – предмет». В слове отображаются не конкретные, а наиболее существенные, основные свойства и отношения предметов и явлений. Оно обеспечивает возможность обобщенного, отвлеченного отражения действительности.

Порядок работы

Оснащение: опросник структуры сигнальных системы²⁰, бланк ответов.

Инструкция. Ответьте «да» (+) или «нет» (-) на предложенные ниже вопросы.

Текст опросника

1. Чтобы понять что-либо, Вы часто обращаетесь к образным представлениям?
2. У Вас есть тяга к рисованию?
3. Вам вполне понятен язык знаков, формул, графиков?
4. Доставляет ли Вам удовольствие пересказывать увиденное друзьям?
5. Вы стараетесь скорее обобщить имеющуюся информацию, уйти от конкретики к обобщенным, абстрактным формулам?
6. У Вас обычно много времени занимает переосмысление того что Вы видели, слышали, что происходит вокруг?
7. Вам проще понять что-либо, повертев в своих руках, собрав, разобрав?
8. Вы стараетесь обогатить свою речь метафорическими выражениями?
9. Являются ли рисование, лепка, декоративно-прикладное искусство Вашими любимыми занятиями?
10. При объяснении чего-либо Вы часто прибегаете к языку знаков, символов, чертёжей?
11. Вы обладаете литературными способностями?
12. Вам нравится абстрактная живопись?
13. Вы легко находите смысл в абстрактных изображениях?
14. Вам удавалось своими руками собрать или отремонтировать какое-нибудь техническое устройство?
15. Вы согласны, что речь без эпитетов, метафор, образных выражений суха и неинтересна?
16. Читая книгу, Вы живо представляете себе происходящее, как будто Вы являетесь непосредственным участником событий?
17. У Вас хорошая память на знаки, символы, цифры?

²⁰ См.: Методы психологической диагностики / под ред. В.Н. Дружинина, Т.В. Галкиной. – М., 1993. – С. 11-16.

Вопросы и задания для самостоятельной работы

1. Охарактеризуйте себя как самоопределяющуюся личность.
2. Определите роль осознанного построения личного профессионального плана.

Рекомендуемая литература

Байметов В.А. Профессиональное развитие личности и его планирование // Ежегодник Рос. психол. о-ва. – М., 1996. – Т.2. – Вып. 2.
Головаха Е.И. Жизненная перспектива и профессиональное с определение молодежи. – Киев, 1988.

Тема 18. ДИАГНОСТИКА СТРУКТУРЫ СИГНАЛЬНЫХ СИСТЕМ

Практическое занятие – 2 часа.

Цель занятия – выявление индивидуальных особенностей функционирования сигнальных систем.

Задачи:

- актуализация знаний об особенностях первой и второй сигнальных систем;
- диагностика структуры сигнальных систем.

Введение в проблему

Впервые понятия «первая сигнальная система» и «вторая сигнальная система» были введены И.П. Павловым для обозначения качественно различных уровней эволюционного развития высшей нервной деятельности.

У животных сигналами приспособительных условно-рефлекторных реакций являются непосредственные раздражители – зрительные, слуховые, тактильные и т.д. Совокупность непосредственных условных раздражителей, вызываемых ими возбуждений в анализаторах и условно-рефлекторных процессов И.П. Павлов назвал первой сигнальной системой.

Совокупность словесных сигналов, вызываемых ими нервных процессов и системе возникающих на этой основе временных нервных связей И.П. Павлов отнес ко второй сигнальной системе, которая присуща только человеку. Поскольку слово является орудием отвлечения и обобщения, вторая сигнальная система обеспечивает более высокий уровень отражения.

Несмотря на принципиальные отличия этих двух систем, в норме всегда имеет место взаимодействие первой и второй сигнальных систем.

На основе относительного преобладания у человека первой или второй сигнальной системы определяются выделенные И.П. Павловым специфические типы высшей нервной деятельности: художественный (преобладание первой сигнальной системы), мыслительный (преобладание второй сигнальной системы) и средний (относительно одинаковая роль обеих систем).

требление сравнений. Оно должно касаться как можно большего числа сторон и черт поведения наблюдаемого, начиная с характерных жестов и мимики и кончая наиболее обобщенными характеристиками поведения (способы решения жизненных задач и т.п.).

В течение 10 дней студент наблюдает поведение испытуемого, фиксируя данные. Наблюдать необходимо скрыто, тактично, стараясь, чтобы испытуемый не замечал этого и чувствовал себя естественно.

На следующем практическом занятии студенты должны представить «поведенческий портрет» испытуемого.

Обработка результатов

В «поведенческом портрете» испытуемого должны найти отражение основные линии наблюдения:

1. **Внешний вид** (одежда, причёска; насколько испытуемый в своем внешнем облике стремится «быть таким, как все», или выделяться, привлекать к себе внимание; равнодушен к своему внешнему виду или придает ему особое значение).

2. **Пантомимика** (осанка, характерные индивидуальные позы, особенности походки, жестикуляция, движения рук (обильные, скудные, быстрые, медленные, резкие, плавные, скованные и напряженные, свободные и естественные)).

Характерная для человека осанка и типичные позы – один из компонентов облика человека, влияющих на впечатление, окружающих. Осанка зависит от привычного положения корпуса и головы и бывает прямая, сутуловатая, горбоплечная, вялая, бодрая.

Походка каждого человека характеризуется несколькими чертами: ритмом, скоростью, давлением на поверхность, длиной шага, эластичностью, определенностью направления и изменчивостью. Установлено, что темп ходьбы может быть замедленным или убыстренным, в нем, как и вообще в моторике, находят выражение общее состояние организма и, по утверждению некоторых исследователей, такие особенности, как экстра- или интровертированность личности.

Жесты, как один из видов выразительных движений человека, нельзя считать спонтанным проявлением активности. По жестам можно сделать заключение об отношении человека к какому-то лицу, событию, предмету. Жест выражает желания, состояние человека. Особенности жестикуляции, наблюдаемые длительное время, могут дать основания для вывода о качествах личности (суетливость, склонность к мелодраматичности и пр.).

3. **Мимика** (выражение лица, глаз, рта). Моторика отдельных частей лица отражает эмоциональные реакции человека и включается в качестве невербального средства в коммуникативные процессы. Расшифровывая состояние человека, его переживания по мимике, следует обращать особое внимание на ситуацию, в которой осуществляется наблюдение.

4. **Речевое поведение** (молчаливость, многословие, лаконизм, стилистические особенности, содержание и культура речи, интонационное богатство, включение в речь пауз, темп речи).

5. *Поведение по отношению к другим людям* (положение в коллективе и отношение к этому, способ установления контакта, характер и стиль общения, занимаемая позиция, противоречия в поведении – демонстрация различных противоположных по смыслу способов поведения в однотипных ситуациях).
6. *Поведенческие проявления отношения к самому себе*, к своей внешности, недостаткам, преимуществам, возможностям, к своим личным вещам.
7. *Поведение в психологически значимых ситуациях* (выполнение сложного задания, ситуация конфликта и др.).
8. *Поведение в основной деятельности* (учеба), примеры характерных высказываний, раскрывающих отношение к учебно-профессиональной деятельности, будущей специальности, интересы, кругозор, жизненный опыт.

Вопросы и задания для самостоятельной работы

1. Охарактеризуйте метод наблюдения и его возможности для изучения личности учащегося.
2. Какие требования предъявляются к наблюдению как к методу изучения психологических особенностей учащегося?
3. Назовите основные линии наблюдения.
4. Раскройте особенности фиксации, обработки и интерпретации результатов наблюдения.

Рекомендуемая литература

- Горелов И.Н. Безмолвный мысли знак: рассказы о невербальной коммуникации / И.Н. Горелов, В.Ф. Ентальчев. – М., 1991.
- Резуш Л.А. Практикум по наблюдению и наблюдательности. – СПб., 2001.
- Резуш Л.А. Тренинг профессиональной наблюдательности. – Л., 1991.

Тема 3. ТЕСТИРОВАНИЕ: ТЕСТЫ УЧЕБНО-ПРОФЕССИОНАЛЬНЫХ ДОСТИЖЕНИЙ

Практическое занятие – 2 часа.
Цель – освоить технологию разработки тестов учебно-профессиональных достижений.

Введение в проблему

Тесты достижений – методики психодиагностики, выявляющие степень владения испытуемым конкретными знаниями, умениями и навыками. В учебных заведениях в настоящее время используются все виды тестов, однако наибольшее распространение получили тесты достижений. Различия между тестами достижений и способностей весьма незначительны и порой неразличимы не только для неспециалиста. Не следует думать, что тесты способностей измеряют врожденные, не зависящие от обучения, способности, а тесты достижений – эффективность обучения. Любые психологические тесты, измеряя наличный опыт индивида, неизбежно отражают и воздействие предшествующего обучения.

может способствовать разработанная Н.С. Пряжниковым схема построения личной профессиональной перспективы.

Порядок работы

Оснащение: схема построения личной профессиональной перспективы, разработанная Н.С. Пряжниковым.

Инструкция. Вашему вниманию будут предложены вопросы, касающиеся Ваших профессиональных планов. Необходимо кратко ответить на них и по возможности обосновать.

Схема построения личной профессиональной перспективы

1. Стоит ли в наше время честно трудиться? Почему?
 2. В течение одной минуты напишите как можно больше профессий, начинающихся на букву «п» (процедура повторяется несколько раз с другими буквами).
 3. В чем Вы видите смысл собственной жизни?
 4. Кем Вы мечтаете стать по профессии через 20-30 лет? Согласуются ли Ваши профессиональные намерения с непрофессиональными (досуговыми, личными, семейными)?
 5. Выделите 5-7 этапов на пути к Вашей профессиональной мечте.
 6. Отметьте три самых неприятных для Вас момента, связанных с работой по выбранной профессии.
 7. Какие Ваши собственные недостатки могут помешать Вам на пути к профессиональной цели?
 8. Как Вы собираетесь работать над собой и осваивать профессию?
 9. Какие обстоятельства могут помешать Вам в реализации Ваших профессиональных планов?
 10. Как Вы будете преодолевать указанные внешние препятствия?
 11. Есть ли у Вас резервные варианты профессионального выбора на случай неудачи по основному варианту?
- На основании полученных результатов работы учащиеся индивидуально разрабатывают план действий, направленный на преодоление выявленных ограничений, опираясь на приведенную ниже модель (рис. 3).

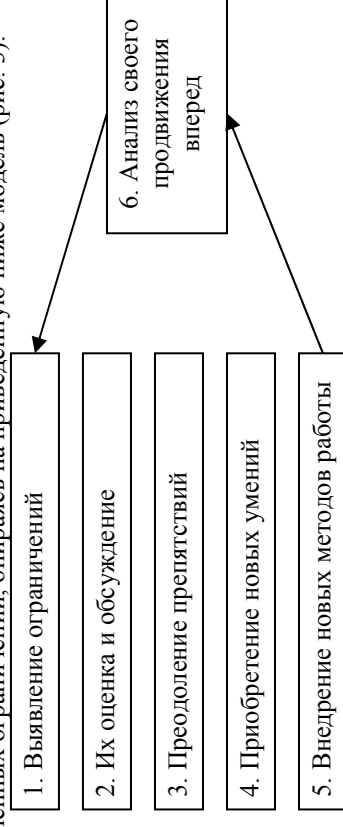


Рис. 3. Модель разработки личного плана действий по преодолению ограничений

Тема 17. ПОСТРОЕНИЕ ЛИЧНОЙ ПРОФЕССИОНАЛЬНОЙ ПЕРСПЕКТИВЫ

Практическое занятие – 2 часа.

Цель занятия – повысить готовность оптантов осознанно выстраивать перспективы профессиональной деятельности.

Задачи:

- сформировать знания о личной профессиональной перспективе;
- ознакомиться с методикой построения перспективы будущей профессиональной деятельности;
- сформировать умения построения и коррекции личной профессиональной перспективы.

Введение в проблему

Общепринятое положение о том, что обращенность в будущее является главной чертой оптанта юношеского возраста, не означает, что это возрастное новообразование формируется само собой. Напротив, учащиеся подросткового и юношеского возраста испытывают огромные субъективные трудности при определении своих жизненных целей и перспектив. Поэтому задача психологической помощи состоит в освоении практически полезных навыков планирования, соотношения ближней и дальней перспектив.

Перспектива будущей профессиональной деятельности является ментальной проекцией мотивационной сферы человека. Она представляет собой в разной мере осознанные надежды, планы, проекты, стремления, опасения, связанные с более или менее отдаленным будущим. Личная профессиональная перспектива формируется через интериоризацию ценностных установок родителей, их ожиданий в отношении собственного Ребенка, через усвоение общекультурных, социальных паттернов, наконец, через развитие всей мотивационной сферы. Сформировавшись таким образом, личная профессиональная перспектива приобретает собственную побудительную силу, оказывая мощное обратное влияние на развитие личности человека.

Профессиональное самоопределение человека в мире профессий и на профессиональном пути является личностным аспектом формирования профессионала. Профессиональное самоопределение сопровождается построением личного профессионального плана, формированием внутренней готовности к осознанному и самостоятельному представлению, корректной оценке и реализации перспектив своего развития, готовности рассматривать себя субъектом, развивающимся во времени, и самостоятельно находить личностно значимые смыслы в конкретной профессиональной деятельности. Самоопределяющаяся личность – это субъект, осознавший, чего он хочет (свои цели, жизненные планы, идеалы), что он есть (свои личностные и физические свойства), что он может (свои возможности, склонности), чего от него ждут коллектив, общество.

Освоению практически полезных навыков планирования, соотношения ближней и дальней перспектив будущей профессиональной деятельности

Широкое распространение в образовании тестов достижений связано с их многочисленными функциями:

- объективность и единообразие выставляемых оценок;
- адекватность содержания тестов изучаемому предмету;
- отсутствие в процедуре случайных факторов;
- выявление учащихся, не способных к отдельным видам обучения;
- измерение успехов в выполнении корригирующих программ обучения;
- обнаружение недостатков прошлого обучения;
- приспособление курса обучения к потребностям индивида;
- средство оценки, усовершенствования и постановки задач обучения;
- информация о соответствии знаний, умений и навыков, усвоенных индивидом, тому, что он действительно должен был усвоить (объем изучаемого, его содержание, качество и время запоминания, характер материала, запоминаемого прочнее, тип ошибок, умение применять знания в новых ситуациях);
- анализ целей обучения и контроля за его содержанием и методами.

При самостоятельной разработке тестов следует выделить три этапа: планирование, составление заданий и их анализ. Основные ошибки при разработке тестов – перегруженность последних несущественными деталями и акцент на механическую память. Чтобы избежать диспропорции охватываемых тестом тем, непосредственному составлению заданий должна предшествовать спецификация с набором целей изучения предмета и его содержанием. При определении целей следует выяснить возможные характер изменений личности испытуемого, связанный с выполнением заданий теста: перестройка привычных способов работы; трансформация способностей, интересов, знаний; развитие интеллектуальных навыков.

Тесты могут содержать задания различных форм:

- завершение предложения, текста;
- составление рисунков из различных элементов;
- сопоставление, упорядочивание, классификация понятий;
- выбор «правильно - неправильно»;
- свободный выбор;
- множественный выбор из предлагаемых вариантов.

Прежде чем из множества тестов выбрать подходящие для его целей, исследователь должен ответить на некоторые вопросы:

1. Цель теста.

2. На какой возраст скорее рассчитан тест?

3. Чем тест отличается от других методов исследования?

4. Насколько тест надежен, валиден, стандартизирован?

5. Насколько легко он может быть «вписан» в батарею тестов?

Перед тестированием необходимо помнить о некоторых правилах:

1. Перед тем как предложить тест широкой аудитории, следует провести его в лабораторных условиях.
2. К тестовым заданиям можно приступать только после того, как испытуемые ознакомятся с инструкцией.
3. Самостоятельность выполнения заданий.
4. Определение процедуры обработки и интерпретации результатов.

Надлежит знать об источниках погрешностей, снижающих результативность тестов:

- неблагоприятные условия тестирования;
 - недостаточное внимание к состоянию испытуемых при тестировании;
 - незитичное поведение испытуемых экспериментатора;
 - субъективизм при интерпретации результатов тестирования.
- Не следует путать тестовые задания с так называемыми творческими, олимпиадными. Задача последних – выделить лучших из лучших, в то время как цель теста – отделить худших от средних. Лучшие результаты здесь показывает тот, кто:
- уверенно и быстро применяет базовые знания;
 - способен показать хороший умственный темп;
 - может продемонстрировать высокую степень автоматизации основных учебных навыков;
 - показывает хорошую «свернутость» умственных операций.

Различие тестов специальных способностей и тестов достижений отражено в табл. 3

Таблица 3. Различия между тестами способностей и достижений

Тесты специальных способностей для оценки обучаемости индивида в овладении знаниями, умениями, навыками	Тесты, входящие в эту категорию, позволяют оценивать <i>уровень развития</i> технических, музыкальных, художественных, спортивных и других специальных способностей	Содержание измерения: совокупное влияние разнообразного опыта; относительно неконтролируемые и неизвестные условия
Тесты достижений для оценки уровня овладения учебными знаниями, навыками	Задачи построены на учебном материале: А. <i>Тесты действия</i> – для выявления умений выполнять действия с механизмами, материалами, инструментами. Б. <i>Тесты письменные</i> – оформление на специальном бланке с вопросами. Требуется: выбрать ответ (правильный), найти в рисунке ситуацию (деталь), дающую правильное решение. В. <i>Тесты устные</i> . Подготавливается система вопросов, на которые необходимо дать квалифицированные ответы (в письменной и устной форме представляются и другие виды тестов)	Содержание измерения: влияние относительно стандартизированного курса обучения; частично известные и контролируемые условия

Порядок работы

На основе изучения темы «Методология исследования психологии профессионального образования» разработать учебно-исследовательские тесты по качеству усвоения основных понятий, знания методологических подходов и принципов, умений сравнительного анализа методов и методик исследования.

Порядок работы

Обучаемым предлагается выполнить следующие задания:

1. Составьте резюме и сопроводительное письмо с целью трудоустройства по Вашей будущей профессии.
2. Представьте, что один из Ваших знакомых ищет работу. Он показал Вам составленное им сопроводительное письмо и просит высказать свое мнение. Прокомментируйте его письмо по следующим пунктам: адресат, вступительная часть письма, ссылка на резюме, орфография и стилистика, заключительная часть письма.

«Президенту компании

Думаю, вы знаете, что я добился больших успехов в учебе и потому могу быть исключительно полезен вашей компании. У меня отличные оценки по истории и физической культуре. Я нравлюсь всем, кто меня знает. Я хочу быть руководителем. Уверяю, если вы познакомитесь, со мной, вы обязательно захотите взять меня на работу в вашу компанию. Мне очень нужно устроиться на работу. Вот уже три недели как я не работаю.

Всю следующую неделю я буду в городе, вы можете поговорить со мной во вторник или в среду. Пожалуйста, дайте мне знать, если вам потребуется дополнительная информация обо мне».

Вопросы и задания для самостоятельной работы

1. Почему рекомендуется прилагать к резюме сопроводительное письмо?
2. Существуют ли, на Ваш взгляд, какие-либо специфические требования к оформлению резюме при обращении в иностранную организацию?

Список рекомендуемой литературы

- Квинн В. Прикладная психология. – СПб., 2000.
Моя профессиональная карьера / под ред. А.Я. Журкиной, С.Н. Чистяковой; РАН. Ин-т проф. самоопределения молодежи. – М., 1993.
Поляков В.А. Технология карьеры. – М, 1995.
Швольбе Б. Личность, карьера, успех / Б. Швольбе, Х. Шваньбе. – М., 1993.

стигнутые результаты, подтверждающие Вашу пригодность для искомой работы. Заключительная фраза должна содержать программу Ваших дальнейших действий (звонок по поводу назначения встречи, приход в организацию в предлагаемое время, если оно устроит адресата, и т.п.)

Пример сопроводительного письма¹⁹

Смирнов Андрей Петрович,
620049 Екатеринбург,
ул. Студенческая, 11, кв. 56
Тел. 49-75-32

Господину Францу Ларни,
руководителю подразделения
маркетинга фирмы XYZ
620035 Екатеринбург, ул. Пушкина, 12

Уважаемый господин Ларни!

Согласно сообщениям в отраслевых изданиях, фирма XYZ планирует расширение производства путем внедрения усовершенствованной линии набивных игрушек. Фирма является бесспорным лидером на рынке игрушек в нашей стране, и я был бы счастлив попасть в такую прекрасную команду.

Будучи руководителем художественного отдела небольшой фабрики игрушек «Белый медвежонок», я разработал дизайн продукции для поточной линии набивной игрушки, которая обеспечила фабрике рентабельности на уровне 32% к себестоимости продукции. Такой уровень рентабельности поточной линии был достигнут нами впервые. Кроме того, нами разработан дизайн упаковки для нашей продукции, внедрение которой позволило на 24% увеличить объем продаж в розничной торговле.

Я хотел бы добиться не меньших результатов для фирмы XYZ. Имея пятнадцатилетний стаж в области дизайна игрушек и их упаковки, я могу быть весьма полезен в отделе дизайна Вашей фирмы. Я позвоню на следующей неделе, чтобы договориться об удобном времени для встречи.

Искренне Ваш Андрей Смирнов

Рекомендации по написанию сопроводительного письма:

1. Постарайтесь учесть стиль компании и личные качества конкретного адресата, если они Вам известны. Если Вы не располагаете информацией о компании, можно показать свою осведомленность о ключевых проблемах в данной области.
2. Главное – привлечь и удержать внимание. Содержание письма должно заинтересовать адресата (например, можно начать письмо цитатой из его опубликованных высказываний).
3. Описывайте свои успехи и предшествующий опыт кратко! Обязательно перефразируйте информацию, представленную в резюме.
4. Постарайтесь показать на конкретных примерах, что Вы представляете значительный интерес для компании.

¹⁹ См.: Поляков В.А. Технология карьеры. – М., 1995. – С. 124.

Проверьте содержательную валидность тестов на своих сокурсниках. Внесите коррективы в содержание теста. Сделайте заключение.

Вопросы и задания для самостоятельной работы

1. Дайте определение теста.
2. Каковы отличительные особенности тестов способностей и тестов достижений?
3. Какие виды тестов вы знаете?
4. Что влияет на результаты тестов достижений?
5. Разработайте тесты достижений по теме «Психология профессионального образования как отрасль прикладной психологии».

Рекомендуемая литература

Анастаси А. Психологическое тестирование: пер. с англ. / под ред. К.М. Гуревича, В.И. Дубровского. – Кн. 2. – М., 1982.
Волков Б.С. Методология и методика психологического исследования / Б.С. Волков, Н.В. Волкова, А.В. Губанов. – М., 2006.
Гласс Дж. Статистические методы в педагогике и психологии / Дж. Гласс, Дж. Стенли. – М., 1976.
Рабочая книга практического психолога. Технологии эффективной профессиональной деятельности / под ред. А.А. Деркача. – М., 1996.
Уваров В.М. Методы педагогического исследования: учеб. пособие. – Нижний Тагил, 2002.

СТАТИСТИЧЕСКАЯ ОБРАБОТКА ЭКСПЕРИМЕНТАЛЬНЫХ ДАННЫХ

Цель – изучить возможности применения статистических методов для решения задач психологии профессионального образования.

Введение в проблему

Математические методы сегодня широко применяются во всех науках. С их помощью производится преобразование качественных показателей в количественные и наоборот, осуществляются статистический анализ и прогнозирование.

Полученные в результате измерения количественные характеристики обрабатываются методами математической статистики, позволяющими обобщить эмпирические результаты, выявить взаимосвязи между исследуемыми параметрами, проверить достоверность выдвинутой гипотезы, объяснить причины «случайного» результата и дать ему определенное вероятностное толкование.

Таким образом, статистическая обработка – эффективное средство описания и установления многих важных психологических характеристик, их связей, отношений, закономерностей. В сочетании с качественными показателями количественная обработка обеспечивает достоверность (репрезентативность) психологического исследования, значительно повышает его объективность.

Задачи психологии профессионального образования, решаемые с помощью статистических методов, условно дифференцируются на следующие группы:

- установление сходства или различия изучаемых признаков;
- группировка и классификация полученных данных;
- взаимосвязь психологических признаков;
- прогноз на основе имеющихся данных.

Примерная классификация статистических задач психологии профессионального образования и методов их решения представлена в табл. 4¹.

Таблица 4. Классификация статистических задач психологии профессионального образования и методов их решения

Задачи	Условия	Методы
1. Выявление различий в уровне исследуемого признака	а) 2 выборки испытуемых б) 3 и более выборок испытуемых	Q критерий Розенбаума; U критерий Манна-Уитни; φ^* критерий (угловое преобразование Фишера); критерий Макнамара; S критерий Джонкира;
2. Оценка сдвига значений исследуемого признака	а) 2 замера на одной и той же выборке испытуемых б) 3 и более замеров на одной и той же выборке испытуемых	H критерий Крускала-Уоллиса T критерий Вилкоксона; G критерий знаков; φ^* критерий (угловое преобразование Фишера); t критерий Стьюдента χ^2 критерий Фридмана; L критерий тенденций Пейджа; t критерий Стьюдента
3. Выявление различий в распределении признака	а) при сопоставлении эмпирического распределения с теоретическим б) при сопоставлении двух эмпирических распределений	χ^2 критерий Пирсона; λ критерий Колмогорова-Смирнова; t критерий Стьюдента χ^2 критерий Пирсона; λ критерий Колмогорова-Смирнова; φ^* критерий (угловое преобразование Фишера)
4. Выявление степени согласованности изменений	а) двух признаков б) трех или большего числа признаков	r коэффициент корреляции Пирсона; τ коэффициент корреляции Кендалла; R бисериальный коэффициент корреляции; η корреляционное отношение Пирсона; ρ коэффициент ранговой корреляции Спирмена; линейная и криволинейная регрессии ρ коэффициент ранговой корреляции Спирмена; r коэффициент корреляции Пирсона; множественная и частная корреляции;

¹ См.: Ермолаев О.Ю. Математическая статистика для психологов: уч. – М., 2002. – С. 332.

Не рекомендуется писать Препятствовал снижению доли продаж
Рекомендуется писать Повысил потенциал продукта на рынке
Перешел с должности... Продвинулся на должность...

4. Концентрация внимания на собственных достижениях.
Не рекомендуется писать Проработал три года
Рекомендуется писать Получил повышение в должности и два повышения оплаты
Выполнял дополнительную работу Всегда выполнял работу в срок

5. Избирательность. Необходимо отбирать информацию исходя из цели резюме. Ошибочно полагать, что, чем больше дано разнообразной информации, тем лучше.
6. Честность.

Пример резюме

Смирнов Андрей Петрович	
Цель:	Получение работы по специальности в крупной компании, успешно работающей на российском рынке
Образование:	1997-2001 гг. – Российская коммерческая академия, дневное отделение. Получил диплом магистра делового администрирования 1997-1999 гг. – курсы гидов-переводчиков при АО «Интурист». Получил свидетельство об окончании курсов (французский язык) 1987-1997 гг. – средняя специальная школа №99 Екатеринбург с углубленным изучением английского языка 1999-2001 гг. – консультационная фирма «Прорыв», консультант (работа по договорам подряда) 1998-1999 гг. – Свердловское бюро путешествий, гид-переводчик (английский и французский языки)
Опыт работы:	Дополнительная информация: Знание иностранных языков: английский – свободно, французский – хорошо. Компьютер: Windows, Word, CorelDraw. Научные достижения: занял второе место на Всероссийском конкурсе студенческих научных работ; в 2000-2001 гг. являлся специальным стипендиатом губернатора Свердловской области

К персональному резюме прилагается соответствующее сопроводительное (апликационное) письмо. Оно должно быть кратким, состоять не более чем из двух-трех абзацев. Начинать письмо следует с объяснения того, почему Вы обращаетесь к данному лицу (напоминание предшествовавшей встрече или телефонном разговоре, ссылка на лицо, знакомое адресату, либо на какую-то информацию о данном лице или организации). В основной части письма следует кратко изложить Ваши возможности и до-

Тема 16. СОСТАВЛЕНИЕ ПРОФЕССИОНАЛЬНОГО РЕЗЮМЕ

Практическое занятие – 2 часа.

Цель занятия – овладение методикой составления персональной резюме и сопроводительного письма потенциальному работодателю.

Задачи:

- знакомство со структурой и назначением персонального резюме и сопроводительного письма;
- отработка навыков составления резюме и сопроводительного письма в соответствии с требованиями вакантной должности.

Введение в проблему

Наиболее распространенным вариантом письменного обращения к потенциальному работодателю является *персональное резюме* с соответствующим сопроводительным письмом.

Структура резюме:

1. Личные данные (Ф.И.О., пол, национальность, адрес, телефон).
2. Цель (на получение какой работы и почему Вы претендуете; не более 3-5 строк).
3. Опыт работы (обычно в обратномхронологическом порядке; целесообразно отметить участие в научно-исследовательской работе в период обучения).
4. Образование (можно сообщить о наградах, подчеркнуть изученные дисциплины, соответствующие профессиональной области, в которой Вы предполагаете работать).
5. Дополнительная информация (семейное положение, владение иностранными языками, навыки работы на компьютере, наличие водительских прав, членство в профессиональных организациях и т.п.; хобби следует упоминать только в том случае, если оно тесно связано с работой, которую Вы стремитесь получить).

Требования к стилю написания резюме:

1. Предельная конкретность в выборе формулировок.
Не рекомендуется писать *Рекомендуется писать*
Быстро усваиваю новые знания Освоил новые процедуры в рекордно короткий срок – за две недели
Занимался обучением Обучил двух новых служащих
Помогал уменьшить ошибки Сократил количество ошибок на 15%.
2. Немногословность, использование энергичных глаголов, показывающих активность.
Не рекомендуется писать *Рекомендуется писать*
Находил применение следующим возможностям... Эффективно использовал...
Отвечал за выполнение... Выполнил...
Нес ответственность за... Отвечал за...
3. Предпочтение позитивной информации негативной.

Окончание табл. 4

Задачи	Условия	Методы
5. Анализ изменений признака под влиянием контролируемых условий	а) под влиянием одного фактора б) под влиянием двух факторов одновременно	линейная, криволинейная и множественная регрессии; факторный и кластерный анализы S критерий Джонкира; L критерий тенденций Пейджа; однотакторный дисперсионный анализ; критерий Линка и Уоллеса; критерий Немени; множественное сравнение независимых выборок Двухфакторный дисперсионный анализ

Для определения методов статистической обработки прежде всего необходимо оценить характер распределения по всем используемым параметрам. Что касается параметров, имеющих нормальное распределение или близкое к нормальному, можно использовать методы параметрической статистики (содержат в формуле расчета средние и дисперсии).

Параметрические критерии считаются более мощными, однако в реальных психологических экспериментах редко получают данные, распределенные строго по нормальному закону. В большинстве случаев сырые психологические данные дают ассиметричные, «ненормальные» распределения.

Непараметрические методы статистики (основаны на оперировании частотами или рангами) позволяют проверять статистические гипотезы независимо от формы распределения.

Порядок работы

1. Сформулировать задачу исследования.
2. Сформулировать предмет исследования (что исследовать) и требования к составу испытуемых (кого исследовать).
3. Определить способ сбора эмпирических данных (наблюдение, тестирование, экспертная оценка и др.).
4. Результаты обработки полученных данных удобнее занести в электронную таблицу MS Excel, а затем импортировать их в статистическую программу Statistica for Windows.
5. Рассчитать первичные статистики (Descriptive Statistics) в режиме Basic Statistics. Сделать выводы о характере распределения.
6. В соответствии с задачей исследования и характером распределения данных выбрать статистический критерий и осуществить расчет.
7. Дать описание характера выявленных статистических закономерностей с учетом смысла исследуемых переменных.

Вопросы и задания для самостоятельной работы

1. Какое значение имеет статистическая обработка эмпирических данных в психологических исследованиях?

2. Какие задачи психологии профессионального образования связаны с применением статистических методов обработки данных?
3. Какие методы статистической обработки относятся к непараметрическим?

Рекомендуемая литература

Куликов Л.В. Психологическое исследование: методические рекомендации по проведению. – СПб., 2001.

Романко В.К. Курс теории вероятностей и математической статистики для психологов. – М., 2000.

Сидоренко Е.В. Методы математической обработки в психологии. – СПб., 2001.

Тарасов С.Г. Основы применения математических методов в психологии. – СПб., 1998.

Тема 4. ВОЗРАСТНЫЕ ОСОБЕННОСТИ СТАНОВЛЕНИЯ ПРОФЕССИОНАЛЬНЫХ ИНТЕРЕСОВ И СКЛОННОСТЕЙ

Семинар – 4 часа.

Цель занятия – обсудить логику онтогенетического развития чинности с момента зарождения профессионально ориентированных интересов до момента ухода из профессиональной деятельности.

Задачи:

- раскрыть возрастные особенности становления профессиональных интересов и склонностей (дошкольное детство, младший школьный возраст, подростничество, ранняя юность и взрослость);
- сформировать умение учиться самостоятельно.

Введение в проблему

Важнейшим процессом, занимающим большую часть жизни человека, является профессиональное становление личности. Начиная с момента зарождения профессиональных интересов и до момента прекращения выполнения профессиональной деятельности происходит процесс становления, изменения и осмысления профессионального развития.

Знание особенностей профессионального становления личности, развития профессиональных склонностей позволяет специалистам-профконсультантам наиболее эффективно построить профориентационную работу и, следовательно, решить проблему профессионального самоопределения.

Профессиональное самоопределение является важным фактором самореализации личности в конкретной профессии и культуре вообще. Постоянный поиск своего места в мире профессий позволяет личности найти область деятельности для полной самореализации. Становление личности сопровождается различными способами профессионального самоопределения.

Дошкольное детство. Общеизвестно стремление детей в своих играх подражать взрослым и воспроизводить их действия и деятельность. В до-

дения диагностики, с ключом. За каждый правильный ответ испытуемый получает 1 балл, затем полученные баллы складываются.

Ключ

Стены	1	2	3	4	5	6	7	8	9
Тестовые баллы	80-100	101-107	108-113	114-122	123-130	131-139	140-147	148-156	>157

Уровни выраженности:

- >7 стенов – высокий уровень рефлексивности;
- 4-7 стенов – средний уровень рефлексивности;
- <4 стенов – низкий уровень рефлексивности.

Вопросы и задания для самостоятельной работы

1. Каковы функции рефлексии в процессе выполнения совместной деятельности?
2. Какие основные виды рефлексии вы знаете?

Рекомендуемая литература

Вульфев Б.З. Профессиональная рефлексия: потребность, сущность, управление // Магистр. – 1995. – №1.

Проблемы рефлексии: современные комплексные исследования / под ред. И.С. Ладенко. – Новосибирск, 1987.

Семенов И.Н. Проблемы психологического изучения рефлексии и творчества / И.Н. Семенов, С.Ю. Степанов // Вопросы психологии. – 1983. – №5.

Семенов И.Н. Психология рефлексии: проблемы и исследования / И.Н. Семенов, С.Ю. Степанов // Вопросы психологии. – 1985. – №3.

3. Прежде чем снять трубку телефона, чтобы позвонить по делу, я обычно мысленно планирую предстоящий разговор.
4. Совершив какой-то промах, я долго потом не могу отвлечься от мыслей о нем.
5. Когда я размышляю над чем-то или беседую с другим человеком, мне бывает интересно вдруг вспомнить, что послужило началом цепочки мыслей.
6. Приступая к трудному заданию, я стараюсь не думать о предстоящих сложностях.
7. Главное для меня – представить конечную цель своей деятельности, а детали имеют второстепенное значение.
8. Бывает, что я не могу понять, почему кто-либо недоволен мною.
9. Я часто ставлю себя на место другого человека.
10. Для меня важно в деталях представлять себе ход предстоящей работы.
11. Мне было бы трудно написать серьезное письмо, если бы я заранее не составил план.
12. Я предпочитаю действовать, а не размышлять над причинами своих неудач.
13. Я довольно легко принимаю решение относительно дорогой покупки.
14. Как правило, что-то задумав, я прокручиваю в голове свои замыслы, уточняя детали, рассматривая все варианты.
15. Я беспокоюсь о своем будущем.
16. Думаю, что во множестве ситуаций надо действовать быстро, руководствуясь первой пришедшей в голову мыслью.
17. Порой я принимаю необдуманные решения.
18. Закончив разговор, я, бывает, продолжаю вести его мысленно, приводя все новые и новые аргументы в защиту своей точки зрения.
19. Если происходит конфликт, то, размышляя над тем, кто в нем виноват, я в первую очередь начинаю с себя.
20. Прежде чем принять решение, я всегда старюсь все тщательно обдумать и взвесить.
21. У меня бывают конфликты от того, что я порой не могу предугадать, какого поведения ожидают от меня окружающие.
22. Бывает, что, обдумывая разговор с другим человеком, я как бы мысленно веду с ним диалог.
23. Я старюсь не задумываться над тем, какие мысли и чувства вызывают в других людей мои слова и поступки.
24. Прежде чем сделать замечание другому человеку, я обязательно подумую, какими словами это лучше сделать, чтобы его не обидеть.
25. Решая трудную задачу, я думаю над ней даже тогда, когда занимаюсь другими делами.
26. Если я с кем-то ссорюсь, то в большинстве случаев не считаю себя виноватым.
27. Редко бывает так, что я жалею о сказанном.

Обработка и интерпретация результатов

При определении уровня выраженности рефлексивности как свойства личности необходимо сопоставить результаты, полученные в ходе прове-

школьном возрасте широкое распространение получают сюжетно-ролевые игры, часть из них имеет профессионально ориентированный характер. Дети играют, присваивая себе роли врачей, продавцов, воспитателей, водителей транспортных средств, поваров и др.

Важное значение для дальнейшего профессионального самоопределения имеют первоначальные трудовые пробы – выполнение несложных действий по уходу за одеждой, растениями, уборке помещений и др. Эти трудовые действия развивают интерес к труду, составляют основу воспитания положительной мотивации к любой деятельности вообще, обогащают знания детей о труде взрослых.

Положительное влияние на дальнейшее профессиональное самоопределение оказывают знания о труде взрослых. Для их формирования оправданно наблюдение за работой взрослых, а затем описание содержания труда.

Результатом профессионально-ролевых игр, выполнения простейших видов труда, наблюдения за трудом взрослых становится «самоопределение» дошкольников на основе различения видов труда и сравнения разных профессий.

Младший школьный возраст. Психологической особенностью младших школьников является подражание взрослым. Отсюда и ориентация на профессии значимых для них взрослых: учителей, родителей, родственников, близких знакомых семьи. Наблюдается своего рода профессиональная индукция.

Вторая важная особенность детей этого возраста – мотивация достижений, прежде всего в ведущей деятельности – учебе. Осознание ребенком своих способностей и возможностей на базе уже полученного опыта учебной, игровой и трудовой деятельности приводит к формированию представления о желаемой профессии.

Развитие способностей к концу младшего школьного возраста обуславливает значительное возрастание индивидуальных различий между детьми, что влияет на существенное расширение спектра профессиональных предпочтений.

Учебная и трудовая деятельность способствует развитию воображения детей, как воссоздающего, так и продуктивного (творческого). На основе этой способности происходит обогащение представления о содержании различных видов труда, формируется умение понимать условность отдельных событий, воображать себя в сфере определенной профессии. У ребенка появляются профессионально окрашенные фантазии, которые окажут в будущем большое влияние на профессиональное самоопределение личности.

Подростковый возраст – это период первичной, амбивалентной оптации. Отрочество – один из самых ответственных периодов становления личности. В этом возрасте закладываются основы нравственного отношения к разным видам труда, происходит формирование системы личностных ценностей, которые определяют избирательность отношения подростков к различным профессиям.

Подражание внешним формам поведения взрослых приводит к тому, что мальники-подростки ориентируются на романтические профессии «настоящих мужчин», обладающих сильной волей, выдержкой, смелостью, мужеством (летчик-испытатель, космонавт, автогонщик и др.). Девочки начинают ориен-

тироваться на профессии «настоящих женщин», обаятельных, привлекающих и популярных (топ-модель, эстрадная певица, телеведущая и др.). Ориентация на романтические профессии складывается под влиянием средств массовой информации, тиражирующих образцы «настоящих взрослых». Формированию такой романтической профессиональной ориентации способствует также стремление подростков к самовыражению и самоутверждению.

Дифференцированное отношение к разным учебным предметам, занятия в кружках художественного и технического творчества формируют у подростков учебно-профессиональные намерения и профессионально ориентированные мечты. Эти ориентации способствуют появлению новых профессионально ориентированных мотивов учения, инициируют саморазвитие качеств, способностей, присущих представителям желаемых профессий.

Образы желаемого будущего, профессиональные мечты становятся психологическими вехами, штрихами профессионального самоопределения.

Ранняя юность. Важнейшая задача этого возраста – выбор профессии. Это период реалистической оптации. Профессиональные планы подростка весьма расплывчаты, аморфны, имеют характер мечты. Он чаще всего ображает себя в разных эмоционально привлекательных для него профессиональных ролях, но окончательный психологически обоснованный выбор профессии сделать не может. А ведь в самом начале юношеского возраста эта проблема возникает перед теми девушками и юношами, которые вынуждены оставить основную общеобразовательную школу. Это примерно треть старших подростков: одни из них поступают в учреждения начального и среднего профессионального образования, другие вынуждены будут приступить к самостоятельной трудовой деятельности.

В 14-15 лет крайне сложно выбрать профессию. Профессиональные намерения диффузны, неопределенны. Профессионально ориентированные мечты и романтические устремления реализовать в настоящем невозможно. Неудовлетворенность реально наступившим будущим стимулирует развитие рефлексии – осознания собственного Я (кто я? каковы мои способности? каков мой жизненный идеал? кем я хочу стать?). Самоанализ становится психологической основой отсроченного профессионального самоопределения для многих учащихся профессиональной школы. Хотя, казалось бы, именно они, получающие профессиональное образование в техникумах, училищах, профильных техникумах и колледжах, профессионально уже определились. Но статистика свидетельствует о том, что выбор учебного профессионального учреждения психологически не обоснован.

Психологически более комфортно чувствуют себя те девушки и юноши, которые получают среднее (полное) общее образование. К моменту окончания школы девушки и юноши из многих воображаемых, фантастических профессий должны выбрать наиболее реальные и приемлемые варианты. Психологически устремленные в будущее, они понимают, что благополучие и успех в жизни прежде всего будут зависеть от правильного выбора профессии.

На основе оценки своих способностей и возможностей, престижа профессии и ее содержания, а также социально-экономической ситуации девушки и юноши прежде всего самоопределяются относительно путей полу-

флексии в данном случае выступают: причины произошедшего, содержание прошлого поведения, его результативность, допущенные ошибки. Ретроспективная рефлексия позволяет определить, как субъект оценивает произошедшие события, склонен ли он анализировать прошлое и себя в нем.

3. Перспективная – характеризуется анализом предстоящей деятельности, планированием, прогнозированием ее вероятных исходов, ориентацией на будущее.

В психологическом плане рефлексивное отношение человека к собственной деятельности – одно из важнейших психологических условий все более глубокого ее осознания, критического анализа, конструктивного совершенствования.

Рефлексию субъектом своей профессиональной деятельности можно представить следующим образом:

1. Осуществление полной остановки, прекращение непрерывного естественного процесса профессиональной деятельности.

2. «Выход» из этого процесса, подъем над ним. Выявление собственной позиции и позиции других участников, анализ результативности осуществляемых действий и их последствий.

3. Фиксация в сознании оптимальных условий, способов выстраивания деятельности.

4. Оценка своих сильных и слабых профессиональных качеств, определение программы самосовершенствования.

Рефлексивность как психическое свойство включает в себя:

– способность человека к самовосприимчивости содержания собственной психики и его анализу (интерпсихическая рефлексия);

– способность к пониманию психики других людей, которая характеризуется не просто умением «встать на место другого», но и механизмами проекции, идентификации, эмпатии (интрапсихическая рефлексия).

Порядок работы

Оснащение: Опросник рефлексивности (А.В. Карпов)¹⁸, бланк ответов.

Инструкция. Вам предстоит дать ответы на несколько утверждений опросника. В бланке ответов напротив номера вопроса поставьте, пожалуйста, цифру, соответствующую варианту вашего ответа: 1 – абсолютно неверно; 2 – неверно; 3 – скорее неверно; 4 – не знаю; 5 – скорее верно; 6 – верно; 7 – совершенно верно. Не задумывайтесь подолгу над ответами. Правильных или неправильных ответов в данном случае быть не может.

Опросник

1. Прочитав хорошую книгу, я всегда потом долго думаю о ней; хочется ее с кем-нибудь обсудить.

2. Когда меня вдруг неожиданно о чем-то спросят, я могу ответить первое, что пришло в голову.

¹⁸ См.: Карпов А.В. Рефлексивность как психическое свойство и методика ее диагностики // Психологический журнал. – 2003. – Т. 24. – №5.

Тема 15. ОЦЕНКА РЕФЛЕКСИВНОСТИ УЧАЩИХСЯ

Практическое занятие – 2 часа.

Цель – оценить уровень развития рефлексивности.

Введение в проблему

Рефлексия (от лат. reflexio – обращение назад) – процесс самопознания субъектом внутренних психических актов и состояний.

Понятие рефлексии в отечественной психологии наряду с использованием его как объяснительного принципа (раскрытие психологического содержания различных феноменов и фактов, получаемых в экспериментальных исследованиях, психологическое изучение мышления, памяти и т. п.) выступает также предметом специального психологического изучения. При этом в зависимости от области, в которой проводится психологическое исследование, выделяется та или иная грань рефлексии, акцентируется внимание на том или ином ее аспекте.

Основные направления разработки проблемы рефлексии в психологии.

Деятельностное направление, в рамках которого рефлексия рассматривается как компонент структуры деятельности (Л.С. Выготский, А.Н. Леонтьев и др.).

Исследование рефлексии в рамках проблематики психологии мышления (В.В. Давыдов, Ю.Н. Кулюткин, В.Ю. Степанов).

Изучение рефлексивных закономерностей организации коммуникативных процессов (В.С. Библер, С.Ю. Курганов, А. Липман).

Анализ рефлексивных феноменов в структуре совместной деятельности (В.А. Недоспасава, В.В. Рубцов).

Изучение рефлексии в педагогической психологии как инструментального средства организации учебной деятельности (О.С. Анисимов, А.З. Зак, А.В. Захарова).

Личностное направление, где рефлексивное знание рассматривается как результат осмысления субъектом своей жизнедеятельности (Ф.Е. Василюк, М.Р. Гинзбург, А.Ф. Лазурский).

Исследование рефлексии как фундаментального механизма самопознания и самопонимания (В.В. Знаков).

Выделяются следующие **виды рефлексии**:

1. Ситуативная – обеспечивает непосредственный самоконтроль поведения человека в актуальной ситуации, осмысление ее элементов, анализ происходящего, способность субъекта к соотносению своих действий с ситуацией и их координации в соответствии с изменяющимися условиями и собственным состоянием.

Поведенческие проявления этого вида рефлексии:

- время обдумывания субъектом своей текущей деятельности;
- то, насколько часто он прибегает к анализу происходящего;
- степень развернутости процессов принятия решения;
- склонность к самоанализу в конкретных жизненных ситуациях.

2. Ретроспективная – выражается в склонности к анализу уже выполненной в прошлом деятельности и свершившихся событий. Предметом ре-

шения профессионального образования и резервных вариантов приобщения к профессиональному труду.

Таким образом, для старших подростков и для девушек и юношей актуальным является учебно-профессиональное самоопределение – осознанный выбор путей профессионального образования и профессиональной подготовки.

Юность. В возрасте 16–23 лет подавляющее большинство девушек и юношей получают профессиональное образование в учебных заведениях или профессиональную подготовку на предприятиях либо в учреждениях.

Общеобразовательная школа с ее романтическими устремлениями и профессионально ориентированными мечтами осталась в прошлом. Желание будущее стало настоящим. Однако многие переживают неудовлетворенность и разочарование в сделанном (вынужденно или по желанию) выборе учебно-профессионального поля. Предпринимаются попытки внести коррективы в профессиональный старт.

У большинства же девушек и юношей в ходе профессионального обучения укрепляется уверенность в оправданности сделанного выбора. Идет неосознаваемый процесс кристаллизации профессиональной направленности личности. Постепенное усвоение будущей социально- профессиональной роли способствует конструированию себя как представителя определенного профессионального сообщества.

Молодость (до 27 лет). Это возраст социально-профессиональной активности. Позади остались сомнения в правильности сделанного профессионального выбора. Как правило, уже имеется определенный профессиональный опыт и место работы. Актуальным становится профессиональный рост. Часть сверстников уже добилась определенных профессиональных достижений. Но подавляющее большинство молодых людей, завершивших, казалось бы, строительство своей жизни и профессионально самоопределившись, начинают испытывать психологический дискомфорт, обусловленный нереализованными возвышенными профессиональными планами и психологическим насыщением профессиональным трудом.

Отсутствие реальных профессиональных достижений, неопределенность перспектив карьеры актуализируют рефлексии своего бытия порождают самоанализ и самооценку Я-концепции.

Наступает период душевной смуты. Ревизия профессиональной жизни инициирует определение новых жизненно значимых целей. Перечислим некоторые из них:

- совершенствование и повышение профессиональной квалификации;
- инициирование повышения в должности и смена работы;
- выбор смежной специальности или новой профессии.

Очевидно одно: для многих молодых людей к 30 годам вновь актуальной становится проблема профессионального самоопределения. Возможны два пути: либо продолжение деятельности в сфере избранной профессии и утверждение себя в ней, достижение профессионализма, либо профессиональная миграция, означающая смену места работы или профессии.

Зрелость. Это наиболее продуктивный возраст – период реализации себя как личности, использования своего профессионально-психологического

потенциала. Именно в этом возрасте реализуются жизненные и профессиональные планы, оправдывается смысл самого существования человека. Профессия предоставляет уникальную возможность применить свои способности на конкретном трудовом посту, выработать индивидуальный стиль деятельности, реализовать свои потребности быть Личностью, Индивидуальностью в профессиональном труде. Высокий профессионализм позволяет личности реализовать и свою склонность к сверхнормативной профессиональной активности, максимально выражающей запредельные возможности человека.

Полная погруженность в профессиональную жизнь, удовлетворенность выбранной профессией, осознанная профессиональная позиция, постоянное подтверждение своей профессиональной значимости, нужности и полезности приводят к возникновению особого эмоционального состояния – профессионального оптимизма.

Все эти профессионально обусловленные изменения способствуют профессиональному самоутверждению, конституируют самоопределение личности в профессиональной культуре и означают полную интеграцию в профессиональную среду.

Наряду с этими психологически позитивными изменениями происходят и деструктивные. Часть профессионалов, в большей мере сориентированных на признание своего профессионально-психологического потенциала, не удовлетворенных своим профессиональным и должностным статусом, вновь ревизуют свою профессиональную жизнь. «Аудиторство» собственных профессиональных достижений приводит их к мысли о необходимости кардинальной смены работы, должности и даже профессии. Однако груз огромного положительного профессионального опыта и достигнутый снижает профессиональную мобильность личности, затрудняет возможность профессиональной миграции. Компенсацией сужающегося профессионального пространства становится инициирование получения, «добывания» разного рода профессиональных наград, социально значимых должностей, премий, званий и т.п.

Пожилый возраст. Достижение пенсионного возраста приводит к уходу из профессиональной жизни. Однако к 55-60 годам личность не успевает полностью исчерпать свой профессиональный потенциал. Все еще высокий профессионализм, несмотря на имеющуюся профессиональную усталость, порождает сомнение в оправданности выхода на пенсию. Наступает тревожное время, в одночасье разрушаются десятилетиями складывавшиеся стереотипы, образ жизни. Профессионально важные качества, профессиональные знания и умения, опыт и мастерство – все становится невостребованным. Эти негативные моменты ускоряют социальное старение. Профессиональная жизнь после карьеры возможна для тех пожилых людей, которые находят в себе силы продолжать активную профессиональную деятельность в форме менторинга – наставничества, передачи профессионального опыта. Для большинства пенсионеров характерны психологическая растерянность, ощущение «профессиональной беспризорности», дезинтеграция из профессиональной среды, вызывающие тягостные переживания своей ненужности и беспольности.

Леонтьев Д.А. Психология смысла: природа, строение и динамика смысловой реальности. – М., 2003.

Морева Н.А. Технологии профессионального образования. – М., 2005.

Педагогический энциклопедический словарь / под ред. Б.М. Бим-Бада. – М., 2002.

Селевко Г.К. Современные образовательные технологии: учеб. пособие. – М., 1998.

технологии	
Технологии развивающего обучения	
Технологии контекстного обучения	
Психотехнологии	
Технологии социально-профессионального воспитания	

2. Дать психологическую характеристику развивающих образовательных технологий в зависимости от ценностно-смысловой направленности конкретных технологий обучения, воспитания и развития, а также привести психологические результаты (психологические новообразования). К ценностно-смысловой направленности развивающих технологий относятся: актуализация профессионально-психологического потенциала, мотивация саморазвития и самообразования, рефлексия профессионального Я, самоактуализация профессионального развития, развитие индивидуальности, личностное и профессиональное самоопределение, самодетерминация и др. (табл. 18).

Таблица 18. Психологическая характеристика развивающих образовательных технологий

Развивающая технология	Ценностно-смысловая направленность	Психологические результаты (новообразования)
Развивающая психодиагностика	Мотивация саморазвития и самообразования	
Тренинги развития	Актуализация профессионально-психологического потенциала, рефлексия профессионального Я	
Организационно-деятельностные игры	Профессиональное самоопределение, нахождение путей решения профессиональных ситуаций	
Метод проектов	Самоактуализация профессионального развития, самоутверждение своего профессионального Я, развитие креативности	

Вопросы и задания для самостоятельной работы

1. Определите основные отличия ведущих парадигм профессионального образования.
2. Какие еще образовательные технологии, помимо рассмотренных, применяются в профессиональном образовании?
3. Установите факторы, обуславливающие выбор той или иной образовательной технологии.

Рекомендуемая литература

Вербицкий А.А. Активное обучение в высшей школе: контекстный подход. – М., 1991.
Зеер Э.Ф. Психология профессионального образования: схемы, таблицы, комментарии, упражнения / Э.Ф. Зеер, Н.Н. Гордеева. – Екатеринбург, 2005.
Левитес Д.Г. Автодиадктика: теория и практика конструирования собственных технологий обучения. – М., 2003.

Вновь возникает проблема самоопределения, но уже не в профессиональной жизни, а в социальной, общественно полезной. Одни пенсионеры найдут себя в общественно-политической жизни, другие погружаются в семейно-бытовые проблемы, третьи всерьез займутся садоводством, а кое-кто продолжит трудовую жизнь в сфере мелкого частного бизнеса. Это период активного социального-трудоового самоопределения и продолжения себя как личности.

Темы для обсуждения

Тема 1. Особенности развития ребенка дошкольного и младшего школьного возраста

1. Функция сюжетно-ролевой игры в становлении профессионально ориентированных интересов.
2. Социально-психологические условия формирования личности.
3. Роль родителей и учебной деятельности в формировании мотивационной сферы.

Тема 2. Психология подростничества

1. Познавательная, эмоциональная и мотивационная сферы подростка.
2. Подростковые поведенческие реакции.
3. Амбивалентная оптация.

Тема 3. Психологические особенности ранней юности и молодости

1. Учебно-профессиональная деятельность – ведущая деятельность в юношеском возрасте.
2. Особенности умственного развития и обучаемости в юношеском возрасте.
3. Реалистическая оптация.

Тема 4. Психологические особенности взрослости

1. Возрастная периодизация взрослости.
2. Роль профессиональной деятельности в жизни взрослого человека.
3. Социально-трудовое самоопределение в пенсионном возрасте.

Вопросы и задания для самостоятельной работы

1. В чем особенность решения проблемы профессионального самоопределения в юношеском и зрелом возрасте?
2. Как изменяются самооценка и самосознание в подростковом и юношеском возрасте?
3. Каковы возможности личностного развития человека в пожилом возрасте?

Список рекомендуемой литературы

Абрамова Г.С. Возрастная психология. – М., 1997.
Психология развития / под ред. Т.Д. Марцинковской. – М., 2001.
Психология человека: от рождения до смерти / под ред. А.А. Реан. – СПб., 2001.
Степанова Е.И. Психология взрослых: Экспериментальная акмеология. – СПб., 2000.

Тема 5. ОСОБЕННОСТИ ПРОФЕССИОНАЛЬНОЙ НАПРАВЛЕННОСТИ УЧАЩИХСЯ БАЗОВОГО ПРОФЕССИОНАЛЬНОГО ОБРАЗОВАНИЯ

Практическое занятие – 2 часа.

Цель – изучить возможность оценки профессиональной направленности для решения проблем, возникающих у учащихся базового профессионального образования².

Введение в проблему

Особенность социальной ситуации развития учащихся в период ранней юности заключается в том, что это возраст (14-18 лет), завершающий отрочество. Общество, казалось бы, уже признает взрослость девушек и юношей: в 14 лет им вручаются паспорта, в 18 лет предоставляются избирательные права и возможность вступить в брак, они становятся ответственными за уголовные преступления. Часть девушек и юношей учатся в профессиональных учебных заведениях, а некоторые уже работают. Однако пока они сохраняют статус зависимых от родителей детей. Отсюда их устремленность в будущее. Рефлексия настоящего осуществляется сквозь призму желанного *будущего*. Все важнейшие задачи ранней юности обусловлены будущим: окончание общеобразовательной школы, выбор формы профессионального образования и профессии, трудоустройство, подготовка к вступлению в брак.

Стабилизация мировоззрения, эмоционально-волевой, интеллектуальной и психофизиологической сфер к 17-18 годам свидетельствует о том, что детство завершилось, наступила новая эпоха, в которую девушки и юноши вступают оптимистично и с надеждой.

Поиск своего места в мире становится весьма актуальным. Ведущие потребности данного возраста – в личном, социальном и профессиональном самоопределении – обусловлены неопределенной, проблемной ситуацией. Старшеклассники решают важные задачи: кем быть и каким быть. Можно сказать, это судьбоносный возраст, в котором цена ошибки – не удовлетворенность всей последующей жизнью.

Главная забота девушек и юношей – выбор профессии, а правильно сказать, формы ее получения: в профессиональном учебном заведении или путем профессиональной подготовки на предприятии.

Учебно-профессиональная деятельность способствует психологически обоснованному и компетентному выбору будущей профессии. Избирательное отношение старшеклассников к учебным предметам обуславливает необходимость вариативного обучения на основе сформировавшихся склонностей и способностей. Сегодня уже есть гуманитарные школы-гимназии, политехнические лицеи и художественно-прикладные школы.

Для учащихся средних профессиональных учебных заведений (профессиональных училищ, лицеев) ведущая деятельность имеет четкую профессиональную направленность. Однако выбор профессиональной школы для

относятся: методы убеждения, упражнения, поощрения, наказания, приказания и др.

К формам и методам реализации данных технологий относятся: проблемные лекции, лекции-дискуссии, диагностические семинары-тренинги, визуализированные практикумы, практикумы-беседы, интерактивный диалог, программированное обучение, подготовка рефератов, аннотирование литературы, мультимедийные технологии, дидактическая диагностика, организационно-мыслительные игры, метод направляющих тестов, супервизорская консультация, творческие дипломные или курсовые проекты, анализ ситуаций, тренинги развития и креативности, корпоративный тренинг, разработка рационализаторских предложений, упражнения на тренажерах, ролевые игры, программированный контроль, рефлексивно-инновационный семинар, критериально-оценочное тестирование и др.

Важное значение в развивающих технологиях придается взаимодействию педагогов и обучаемых. Оптимальные условия для развития учебно-профессиональной мотивации, достижения цели развития личности обеспечивается педагогическая фасилитация¹⁷. Феномен фасилитации возникает, если педагог:

- является для обучаемых авторитетным, референтным и признанным;
- владеет техниками и приемами аттракции, эмпатийного слушания, конгруэнтного (адекватного и искреннего) выражения своего отношения к обучаемым;
- проявляет толерантность к противоположным мнениям, независимо-му поведению.

Педагогическая фасилитация создает наилучшие условия для реализации развивающих технологий профессионального образования. Это взаимодействие обеспечивает благоприятное личностно-развивающее общение (интеракцию) всех субъектов образования.

Порядок работы

1. На основе ознакомления с основными теоретико-методологическими положениями развивающего профессионального образования и психолого-педагогическими характеристиками образовательных технологий, а также обсуждения способов их реализации в профессионально-образовательном процессе студенты самостоятельно заполняют табл. 17.

Таблица 17. Формы и методы реализации развивающего профессионального образования

Образовательные технологии	Формы и методы образовательных технологий
Технологии систематизации и визуализированной презентации знаний	
Информационные и коммуникационные	

¹⁷Педагогическая фасилитация – это усиление продуктивности образования (обучения, воспитания и развития) субъектов профессионально-педагогического процесса за счет их особого стиля общения и личности педагога.

² Базовое профессиональное образование осуществляется в учебных заведениях начального и среднего профессионального образования.

Технологии систематизации и визуализированной презентации знаний предполагают определение многообразных связей и отношений между изучаемыми предметами и явлениями, их упорядочивание на основе установления сходства/различия между ними, наглядное представление структурно-функциональных связей и отношений в форме схем, таблиц, рисунков, анимации, знаково-символических моделей. К этой группе технологий относятся: ситуационный анализ, работа со схемами, технологическими картами, систематизация литературы, графическое моделирование и др.

Информационные и коммуникационные технологии основаны на использовании электронных средств: компьютера, аудиовизуальных средств, гипертекстов, гипермедиа. Эти средства опосредуют взаимодействие педагогов и обучающихся, обеспечивают интерактивный диалог, возможность индивидуализировать процесс обучения, доступ к информационным каналам и сетям. К информационным и коммуникационным технологиям относятся: дистанционное обучение, обучающие программы, мультимедийные технологии и др.

Технологии развивающего обучения ориентированы (нацелены, направлены) на актуализацию профессионально-личностного потенциала, социально-профессионального развития, формирование мета-профессиональных дидактических единиц: обобщенных знаний, умений, компетенций, компетенций, обеспечение субъект-субъектного взаимодействия всех участников профессионально-образовательного процесса. К ним относятся: развивающая диагностика, тренинги развития и креативности, метод проектов, анализ нестандартных ситуаций и др.

Технологии контекстного обучения – в максимальной степени моделируют реальную социально-профессиональную деятельность. Основной единицей содержания контекстного обучения выступает проблемная ситуация в учебно-профессиональной, квазипрофессиональной и реальной профессиональной деятельности. К технологиям контекстного обучения относятся: предметные лекции, семинары-дискуссии, групповые лабораторно-практические занятия, анализ конкретных производственных ситуаций и др.

Психологические технологии – совокупность способов, упражнений, психологических техник взаимодействия субъектов учебно-профессиональной деятельности, направленных на позитивное изменение структурных составляющих личности: образованности, социально-профессионального опыта, познавательных способностей, психофизиологических свойств. К психологическим технологиям относятся: сензитивные тренинги, тренинги коррекции, психологическое консультирование, психологическая реабилитация, личностно ориентированная терапия и др.

Технологии социально-профессионального воспитания – совокупность приемов, процедур и способов решения задач нравственно профессионального становления специалиста в профессиональной школе и на производстве. Технологии воспитания предполагают особую воспитывающую среду, организацию воспитательных взаимодействий субъектов совместной деятельности и общения, установление эмоционально-положительных взаимоотношений. К социально-профессиональным технологиям воспитания

большинства учащихся обычно ситуативно-вынужденный. По данным психолого-педагогических исследований, примерно половина поступающих в училище очень мало знает или совсем ничего не знает о выбранной профессии. Около трети учащихся недовольны выбранной профессией, а примерно 60% после окончания училища не работают по полученной специальности.

Сразу после зачисления учащихся в училище следует определить их профессиональную направленность. Высокий уровень профнаправленности учащихся связан с преобладанием активно-деятельностных форм удовлетворения интереса к содержанию труда (занятия в кружке, рационализаторская деятельность, участие в профессиональных конкурсах и т.д.), осознанием социальной значимости выбранной профессии.

Низкий уровень профессиональной направленности при выборе учебного заведения характеризуется преобладанием материальных мотивов выбора профессии (зарплата, условия труда и т.д.) или косвенных мотивов, внешних по отношению к выбранной профессии (принуждение родителей, местонахождение учебного заведения, наличие спортивных секций, репутация училища) на фоне отсутствия интереса к данной деятельности.

Мастеру производственного обучения в первую очередь следует обращать внимание на последнюю категорию учащихся (они иногда составляют половину учебной группы), изучать причины столь «прохладного» отношения к будущей профессии. Для этого целесообразно определить мотивы выбора профессии, отношение к ней, интересы, ценностные ориентации. **Диагностика компонентов профнаправленности** поможет уточнить пути коррекции будущей профессиональной несостоятельности.

Порядок работы

Оснащение: опросник «Определение уровня профнаправленности».

Инструкция. Прочитайте предложенные вопросы и выберите один из четырех вариантов ответа. Время диагностики не ограничено.

Опросник

1. Нравится ли вам избранная профессия?

- а) очень нравится;
- б) скорее нравится, чем не нравится;
- в) скорее не нравится, чем нравится;
- г) не нравится.

2. Какое удовлетворение доставляют вам занятия по овладению специальностью?

- а) очень большое;
- б) достаточно большое;
- в) незначительное;
- г) почти никакого.

3. Насколько хорошо вы знаете, в чем заключается ваша будущая работа?

- а) очень хорошо;
- б) довольно хорошо;
- в) до некоторой степени;
- г) не знаю.

4. Знаете ли вы, какие требования будет предъявлять вам ваша работа?
- а) очень хорошо;
 - б) довольно хорошо;
 - в) до некоторой степени;
 - г) не знаю.
5. Хорошо ли вы знаете собственные способности к выполнению работ по специальности?
- а) очень хорошо;
 - б) довольно хорошо;
 - в) до некоторой степени;
 - г) не знаю.
6. Известен ли вам примерный размер заработной платы?
- а) очень хорошо;
 - б) довольно хорошо;
 - в) до некоторой степени;
 - г) не знаю.
7. Знаете ли вы возможности повышения квалификации по специальности?
- а) очень хорошо;
 - б) довольно хорошо;
 - в) до некоторой степени;
 - г) не знаю.
8. Известна ли вам значимость для общества вашей будущей деятельности?
- а) очень хорошо;
 - б) довольно хорошо;
 - в) до некоторой степени;
 - г) не знаю.
9. Какое значение для вас лично имеют занятия по овладению специальностью?
- а) очень большое;
 - б) достаточно большое;
 - в) незначительное;
 - г) почти никакого.
10. Нравится ли вам учиться в училище?
- а) очень нравится;
 - б) скорее нравится, чем не нравится;
 - в) скорее не нравится, чем нравится;
 - г) не нравится.
11. Должна ли профессия давать возможность творить, создавать новое?
- а) да;
 - б) скорее да, чем нет;
 - в) скорее нет, чем да;
 - г) нет.
12. Должна ли работа обеспечивать возможность дальнейшего профессионального роста?
- а) да;
 - б) скорее да, чем нет;

Педагогическая технология – совокупность средств и методов воспроизведения теоретически обоснованных процессов обучения и воспитания, позволяющих успешно реализовывать поставленные образовательные цели¹⁴.

Образовательная технология – система деятельности педагога и учащегося, основанная на определенной идее, принципах организации и взаимосвязи целей, содержания и методов образования¹⁵.

Понятие «образовательная технология» носит более обобщенный характер, так как помимо целей обучения и воспитания, выделенных в определении «педагогическая технология», имплицитно допускается цель развития обучающихся, что крайне актуально для современного профессионального образования. Поэтому термин «образовательные технологии» используется в значении совокупности методов обучения, воспитания и развития.

Методы обучения – последовательная усвоение содержания действий педагога и обучающихся, обеспечивающая тремя признаками: цель обучения, метод обучения характеризуются тремя признаками: цель обучения, способ усвоения, характер взаимодействия субъектов обучения.

Методы воспитания – совокупность наиболее общих способов решения воспитательных задач и взаимодействий. В педагогической практике и теории наиболее традиционными методами воспитания принято считать методы убеждения, приучения, поощрения, воспитания на личном примере, наказания и т.п.

Методы развития – психологически обоснованные пути развития учебно-познавательных способностей и социально-профессиональных качеств обучающихся. К ним относятся развивающая диагностика, разного рода развивающие игры, тренинги и т.п.

Наиболее существенные признаки образовательных технологий:

- в основе конкретной образовательной технологии лежит определенная парадигма;
- последовательность (алгоритм) педагогических действий, операций, коммуникаций выстраивается в соответствии с целевыми ориентациями, имеющими форму конкретного ожидаемого результата;
- технология строится с учетом принципов индивидуализации и дифференциации образования;
- органическая часть образовательных технологий – диагностические процедуры, содержащие критерии, показатели и инструментарий измерения результатов деятельности¹⁶.

К образовательным технологиям относятся: систематизация и визуализация презентация знаний, информационные и коммуникационные технологии; развивающее обучение; контекстное обучение; психотехнологии; социально-профессиональное воспитание.

Краткая характеристика технологий.

¹⁴ Педагогический энциклопедический словарь. – С. 191

¹⁵ Там же. – С. 174.

¹⁶ См.: Сластенин В.А. и др. Педагогика. – М., 2000. – С. 331.

- указание способов взаимодействия субъектов профессионально-образовательного процесса;
- обозначение границ правилосообразной (алгоритмической) и творческой деятельности педагогов, допустимого отклонения от правил;
- обеспечение открытости обучения профессиональному будущему, направленность на его предвосхищение.

Развивающее профессиональное образование представляет собой интеграцию обучения, воспитания и развития. Собственно технологии должны быть направлены на реализацию этих трех составляющих, обеспечивающих становление личности.

Методологическая основа определения развивающих технологий (образований) – образовательные парадигмы¹³. Все многообразие организационных форм профессионально-образовательной деятельности можно свести к следующим парадигмам: когнитивно-ориентированной, деятельностно-ориентированной, личностно-развивающей и контекстно-компетентной. Каждая из них направлена на решение проблем обучения, воспитания и развития и нацелена на формирование у обучающихся системы знаний, умений, навыков, компетентностей, компетенций, социально и профессионально значимых качеств, способностей, нравственно-профессиональных форм поведения. Вместе с тем следует отметить различия в целевых ориентирах парадигм, а также в образовательных технологиях. В табл. 16 отражены основные различия ведущих образовательных парадигм.

Прежде чем перейти к рассмотрению технологий профессионального образования, следует определить ведущие понятия.

В настоящее время в педагогической психологии применяются два понятия: педагогическая и образовательная технология. Приведем их определения.

Таблица 16. Целевые ориентиры ведущих парадигм образования

Парадигма		
Когнитивно-ориентированная	Деятельностно-ориентированная	Личностно-развивающая
Базовые компетентности – совокупность знаний по учебным предметам, а также умениям, а также умениям по выполнению дидактических ориентированных заданий	Универсальные компетентности – общая способность личности мобилизовать в деятельности свои знания и умения, а также обобщенные способности выполнения действий	Социально-личностные качества являются многомерными, так как включают знания, умения, навыки, субъективный опыт, социальный профессиональные качества
Контекстно-компетентностная	Общепрофессиональные и специальные компетенции – совокупность процедурных знаний, предметных действий и поступков в модельных ситуациях; социально-профессиональной деятельности	

¹³ Парадигма – исходная концептуальная схема, меняющаяся со временем и характерная для определенного этапа в развитии науки модель постановки проблем и их решения // Педагогический энциклопедический словарь. – М., 2002. – С. 185.

- в) скорее нет, чем да;
- г) нет.

13. Много ли времени вы уделяете подготовке к профессиональной деятельности (работа в технических кружках, чтение специальной литературы и т. п.)?

- а) очень много;
- б) достаточно много;
- в) недостаточно;
- г) почти не уделяю.

14. Какова степень вашей самостоятельности в выполнении учебных заданий (в мастерских)?

- а) планирую и выполняю свою работу самостоятельно;
- б) все задания выполняю самостоятельно;
- в) мне необходимы эпизодический контроль и руководство;
- г) нуждаюсь в постоянном контроле и руководстве.

15. Должна ли работа обеспечивать определенную самостоятельность в профессиональной деятельности?

- а) да;
- б) скорее да, чем нет;
- в) скорее нет, чем да;
- г) нет.

16. Получаете ли вы удовольствие от самостоятельного выполнения заданий без чьей-либо помощи?

- а) да;
- б) скорее да, чем нет;
- в) скорее нет, чем да;
- г) нет.

Обработка и интерпретация результатов

Данный опросник можно предложить учащимся для самооценки, а также экспертам (мастеру, родителям).

Каждому варианту ответов присваивается определенное количество баллов: варианту ответа «а» соответствует 4 балла, «б» – 3 балла, «в» – 2 балла и, наконец, «г» – 1 балл. Уровень профессиональной направленности учащегося определяется суммой набранных баллов:

48-64 балла – профессиональная направленность четко выражена (высокий уровень);

32-48 баллов – профессиональная направленность выражена недостаточно (средний уровень);

меньше 32 баллов – профессиональная направленность не выражена (низкий уровень).

Учащиеся, у которых профнаправленность выражена недостаточно или вообще не сформирована, нуждаются в серьезной коррекции их отношения к профессии. В качестве возможных вариантов педагогической коррекции профнаправленности могут быть использованы коллективные профориентационные мероприятия совместно с базовыми предприятиями, вовлечение учащихся в технический или предметный кружок, подготовка тематических сообщений о рабочей профессии – все это позволит изменить

равнодушное отношение учащегося к будущей специальности.

Выявленный уровень профнаправленности учащегося поможет мастеру наметить индивидуальную тактику ее дальнейшего развития и самовоспитания. Если обнаружен высокий уровень профнаправленности, задача мастера – приложить все усилия, чтобы поддержать и повысить этот уровень, активно привлекая такого учащегося к проведению профориентационных мероприятий, предоставляя ему максимально благоприятные возможности для удовлетворения профинтересов в кружковой, рационализаторской деятельности.

Вопросы и задания для самостоятельной работы

1. Какие психологические новообразования появляются в период ранней юности?
2. Какое значение имеет учебно-профессиональная деятельность в ранней юности?
3. Почему рекомендуется оценивать профессиональную направленность сразу после зачисления учащихся в училище?

Рекомендуемая литература

- Зеер Э.Ф. Психология профессионального самоопределения в ранней юности / Э.Ф. Зеер, О.А. Рудей. – М., 2007.
- Зеер Э.Ф. Профориентология: теория и практика / Э.Ф. Зеер, А.М. Павлова, И.О. Садовникова. – М., 2006.
- Климов Е.А. Психология профессионального самоопределения. – М., 1996.
- Пряжников Н.С. Профессиональное и личностное самоопределение. – М., Воронеж, 1996.

Тема 6. ИЗУЧЕНИЕ ПРОФЕССИОНАЛЬНО ОРИЕНТИРОВАННЫХ ИНТЕРЕСОВ УЧАЩИХСЯ

Практическое занятие – 4 часа

Цель занятия – определить уровень сформированности интересов учащихся к выбранной сфере профессиональной деятельности.

Задачи:

- установление роли профессиональных интересов учащихся в формировании отношения к обучению по выбранной специальности;
- знакомство с методикой выявления структуры профессиональных интересов учащихся.

Введение в проблему

Психологические аспекты изменения отношения личности к процессу профессионального становления обусловлены сравнительно длительным периодом овладения профессией и относительно быстрым обновлением (около 500 видов профессий в год) и сменой (более 5000 за десять лет) видов профессионального труда. Данная противоречивая ситуация выступает

1. Соотнесите различные формы непрерывного образования со стадиями профессионального становления личности (человека).
2. Назовите основные психологические новообразования взрослых.
3. В чем заключается суть психологического содействия непрерывному образованию?
4. Что такое профессиональное самосохранение и каково значение непрерывного образования в его обеспечении?

Рекомендуемая литература

- Громкова М.Т. Андрагогика: теория и практика образования взрослых. – М., 2005.
- Новиков А.М. Построение системы непрерывного образования. – М., 2002.
- Фонарёв А.Р. Психологические особенности личностного становления профессионала. – М.: Воронеж, 2005.

Тема 14. РАЗВИВАЮЩИЕ ОБРАЗОВАТЕЛЬНЫЕ ТЕХНОЛОГИИ ПРОФЕССИОНАЛЬНОГО ОБРАЗОВАНИЯ

Семинар – 2 часа.

Цель – ознакомиться с ведущими образовательными технологиями, особенностями их применения в профессионально-образовательном процессе, дать психолого-педагогическую характеристику каждой.

Введение в проблему

Развивающая образовательная технология – упорядоченная совокупность действий, операций и процедур, которые инструментально обеспечивают диагностируемый и прогнозируемый результат профессионально-педагогических ситуаций, в результате возникает интегративное единство форм и методов обучения, достигаемых при взаимодействии учебных и педагогов в процессе индивидуального стиля деятельности.

Для развивающих технологий профессионального образования характерны:

- целевая установка на развитие личности;
 - интегративное единство форм, методов и средств обучения;
 - взаимодействие обучаемых и педагогов;
 - индивидуальный стиль педагогической деятельности.
- Реализация этих технологий в профессионально-образовательном процессе возможна при соблюдении следующих условий:
- мотивационное обеспечение субъектов педагогической деятельности и обучение, основанное на реализации их личностных функций в этом процессе;
 - наличие четкой и диагностически заданной цели образования, т.е. измеримого представления об ожидаемом результате;
 - представление учебного материала в виде системы познавательных и практических задач, ситуаций, заданий, проектов, упражнений и др.;

Взаимосвязь профессионального становления и непрерывного образования, определяющая психологические новообразования, приведена в табл. 15.

Таблица 15. Соотнесение стадий профессионального становления, форм непрерывного образования и психологических результатов развития личности

Стадии профессионального становления	Формы непрерывного профессионального образования	Основные психологические новообразования
Профессиональная подготовка (16-27 лет)	Базовое (формальное) профессиональное образование: начальное, среднее, высшее, послевузовское, параллельное (дополнительное) формальное образование	
Профессиональная адаптация (18-23 года)	Информальное образование: попутное и адаптивное научение. Сохраняющее образование: обучающая подготовка, наставничество	
Первичная профессионализация (25-30 лет)	Дополнительное образование: повышение квалификации, интегрированное и корпоративное обучение, стажировка, второе последипломное образование	
Вторичная профессионализация (30-38 лет)	Дополнительное образование: повышение квалификации, инновационное обучение, переквалификация, трансграничное образование	
Профессиональное мастерство (38-55 лет)	Информальное образование: интегрированное, трансграничное обучение. Инновационное, креативное самообразование	

В заключение следует акцентировать внимание на важном значении психологического сопровождения непрерывного профессионального образования и его влияния на продуктивное профессиональное становление личности.

Порядок работы

1. Рассмотреть психологические особенности основных форм непрерывного профессионального образования, приведенные на рис. 2.
2. Обсудить психолого-педагогические составляющие непрерывного профессионального образования, привести конкретные примеры реализации его компонентов в профессионально-образовательном процессе.
3. На основе анализа взаимосвязи стадий профессионального становления и форм непрерывного профессионального образования определить основные психологические новообразования обучающихся на каждой стадии. Внести эти новообразования в табл. 15.
4. Определить значение непрерывного образования для профессионального развития личности.

Вопросы и задания для самостоятельной работы

в качестве одного из субъективных условий, определяющих настрой и внутреннее отношение человека к процессу профессионализации.

В практике учебно-воспитательной работы профессиональных учебных заведений нередки случаи, когда уже к концу первого, а особенно часто на втором или третьем году обучения (в зависимости от типа учебного заведения) у учащихся наблюдается дестабилизация отношения к выбору профессии и процессу овладения ею. При этом отмечается потеря интереса, разочарование в профессиональном выборе, которые сопровождаются мыслями о смене учебного заведения и специальности. Учащийся, объективно находясь в стенах профессионального учебного заведения (т. е. на второй стадии процесса профессионального развития), субъективно (по психологическим критериям) вновь оказывается на пороге первой стадии этого процесса.

При объяснении подобных ситуаций, как правило, обращаются к изучению интересов учащихся, установлению их роли в процессе профессионального становления. В качестве субъективной причины разочарования в избранной специальности выступает снижение или угасание интереса к процессу профессионального обучения, к избранной профессии, к учебному заведению, выбор которых первоначально был сделан, казалось бы, вполне самостоятельно и осознанно.

Возможность появления таких ситуаций обратного движения в процессе профессионального становления и развития личности требует особенно пристального внимания к ним со стороны педагогов и самих учащихся.

Порядок работы

Оснащение: опросник «Карта интересов», разработанный А.Е. Голомштоком³; бланк ответов.

Инструкция. Для определения ведущих интересов Вам предлагается перечень вопросов. Если Вам очень нравится то, о чем спрашивается в вопросе, в бланке ответов рядом с его номером поставьте два плюса («+ +»). Если просто нравится – один плюс («+»), если не знаете, сомневаетесь – ноль («0»), если не нравится – один минус («-»), а если очень не нравится – два минуса («--»). Отвечайте на вопросы, не пропуская ни одного из них.

Текст опросника

Любите ли Вы? Нравится ли Вам? Хотели бы Вы?

1. Знакомиться с жизнью растений и животных.
2. Занятия и чтение книг по географии.
3. Читать художественную или научно-популярную литературу о геологических экспедициях.
4. Уроки и книги по анатомии и физиологии человека.
5. Выполнять ежедневную домашнюю работу.
6. Читать научно-популярную литературу о физических открытиях, жизни и деятельности выдающихся физиков.
7. Читать об открытиях в химии или о жизни и деятельности выдающихся химиков.

³ См.: Рогов Е.И. Настольная книга практического психолога в образовании. – М., 1996. – С. 237-244.

Рис. 2. *Формы непрерывного профессионального образования*

Психологическое обеспечение непрерывного профессионального образования обуславливает необходимость рассмотрения его психолого-педагогических компонентов: целевых ориентации, мотивации обучающихся, доминирующего типа образования, ведущей профессионально-образовательной деятельности (и ее структурных единиц) и результатов образования. В табл. 14 отражены основные структурные составляющие непрерывного образования.

Таблица 14. Психолого-педагогические составляющие непрерывного профессионального образования

Психолого-педагогические компоненты	Формы непрерывного образования		
	Формальное	Неформальное	Информальное
Целевые ориентации	Учебно-профессиональная квалификация по специальности	Повышение квалификации, совершенствование профессиональной подготовки и переподготовки	Социально-профессиональное развитие и личный рост
Мотивация обучающихся	Получение базовой специальности, социально-профессиональное развитие	Профессиональное совершенствование, профессиональный рост и карьера	Социально-профессиональная адаптация, самообразование
Тип образования	Нормативно организованное в соответствии с ГОСами образования	Контекстно-компетентное образование	Социально-профессиональное научение
Ведущая деятельность образования	Учебно-профессиональная деятельность	Профессионально-образовательная деятельность	Интегрированная событийно-образовательная деятельность
Результаты образования	Систематизированные знания, умения, базовые компетенции, ключевые компетенции, социально-личностные качества	Социально-профессиональная компетентность, мета-профессиональные качества	Социально-профессионально значимые качества, саморазвитие и самореализация

Непрерывное профессиональное образование – важное условие полноценного профессионального становления личности.

Сценарий профессионального становления индивидуальны, их вариативность зависит от социально-экономической ситуации развития, базового образования, особенностей профессиональной деятельности, жизненной стратегии, случайных событий и обстоятельств. И конечно, непрерывное образование сопровождается профессиональным становлением, определяет его индивидуальные траектории, детерминирует формирование, развитие основных психологических новообразований личности.

8. Читать технические журналы.
9. Читать статьи в научно-популярных журналах о достижениях в области электроники и радиотехники.
10. Знакомиться с разными металлами и их свойствами.
11. Узнавать о разных породах деревьев и об их практическом применении.
12. Узнавать о достижениях в области строительства.
13. Читать книги, смотреть фильмы о водителях различных видов транспорта (автомобильного, железнодорожного и т. д.).
14. Читать книги, смотреть фильмы о летчиках.
15. Знакомиться с военной техникой.
16. Читать книги об исторических событиях.
17. Читать произведения классиков русской и зарубежной литературы.
18. Читать и обсуждать публицистические статьи и очерки.
19. Обсуждать текущие дела и события в учебном заведении, городе, стране.
20. Интересоваться педагогической работой.
21. Читать книги, смотреть фильмы о работе милиции.
22. Заботиться о порядке в собственных вещах, красивом виде помещения.
23. Читать книги из серии «Занимательная математика».
24. Изучать экономическую географию.
25. Заниматься иностранным языком.
26. Знакомиться с жизнью выдающихся художников, историй искусства.
27. Знакомиться с жизнью выдающихся артистов, встречаться с ними, коллекционировать их фотографии.
28. Знакомиться с жизнью и творчеством выдающихся музыкантов, с вопросами теории музыки.
29. Читать спортивные газеты, журналы, литературу о спорте.
30. Изучать биологию, ботанику, зоологию.
31. Знакомиться с различными странами по книгам и телепередачам.
32. Читать о жизни и деятельности знаменитых геологов.
33. Интересоваться достижениями медицины.
34. Посещать с экскурсиями предприятия легкой промышленности.
35. Читать книги из серии «Занимательная физика».
36. Изучать химические явления в природе.
37. Знакомиться с новейшими достижениями техники.
38. Интересоваться работой радиотехника, электрика.
39. Знакомиться с различными измерительными инструментами, используемыми в процессе металлообработки.
40. Наблюдать за изготовлением изделий из дерева (например, мебели).
41. Наблюдать за работой строителей.
42. Читать литературу о средствах передвижения.
43. Читать книги, смотреть фильмы и телепередачи о морях.
44. Читать книги, смотреть фильмы и телепередачи на военные темы, знакомиться с историей крупных сражений.

теллектуализация труда предполагают замену формулы «образование на всю жизнь» формулой «образование через всю жизнь».

Опираясь на исходные позиции, можно сформулировать цель, задачи и формы непрерывного профессионального образования.

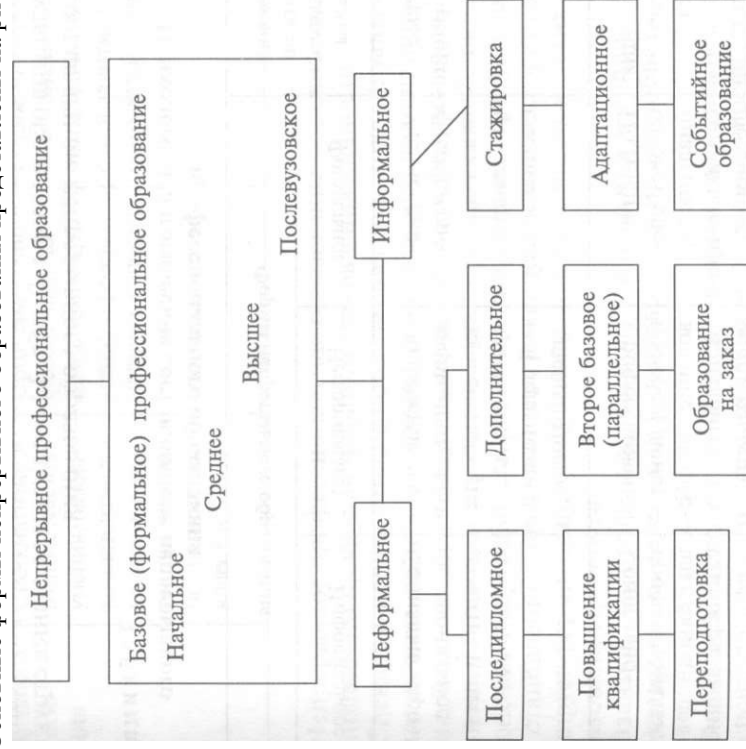
Цель – удовлетворение потребности личности в развитии, саморазвитии, самоактуализации и реализации себя в профессиональной жизни.

Задачи непрерывного образования:

- формирование позитивной установки на инновационную деятельность и мотивирование профессионального роста и карьеры;
- обогащение социально-профессиональной и специальной компетентности специалиста, развитие аутокомпетентности;
- обеспечение социально-профессионального самосохранения специалиста; – преодоление психологических барьеров профессионального развития и профессиональных деструкций (кризисы, деформации, стагнации);
- формирование новых сценариев профессионального развития и адекватных им репертуаров профессионального поведения.

Векторы профессионального обучения и развития имеют разную значимость в зависимости от стадии профессионального становления, возрастных особенностей человека и траектории профессиональной биографии.

Основные формы непрерывного образования представлены на рис. 2.



45. Обсуждать текущие политические события в стране и за рубежом.
46. Читать литературно-критические статьи.
47. Слушать радио, смотреть теленовости и тематические телепередачи.
48. Узнавать о событиях, происходящих в городе, стране.
49. Объяснять учащимся трудные для понимания вопросы.
50. Справедливо рассудить поступок знакомого или литературного героя.
51. Обеспечивать семью продуктами, организовывать питание членов семьи.
52. Читать научно-популярную литературу об открытиях в математике, о жизни и деятельности выдающихся математиков.
53. Интересоваться экономическими передачами по телевидению.
54. Читать художественную литературу на иностранном языке.
55. Заниматься художественным оформлением праздников.
56. Посещать театр.
57. Слушать оперную или симфоническую музыку.
58. Посещать спортивные соревнования, смотреть спортивные передачи.
59. Посещать дополнительные занятия по биологии.
60. Посещать дополнительные занятия по географии.
61. Коллекционировать минералы.
62. Изучать функции организма человека, причины возникновения и способы лечения болезней человека.
63. Готовить обед дома.
64. Осуществлять демонстрацию физических опытов.
65. Участвовать в организации опытов с химическими веществами.
66. Ремонтировать различные механизмы.
67. Производить замеры в электросетях с помощью приборов (вольтметра, амперметра).
68. Конструировать различные предметы и детали из металла.
69. Художественно обрабатывать дерево (вырезать, выпиливать).
70. Набрасывать эскизы или выполнять чертежи строительных объектов.
71. Проявлять интерес к автомобильному транспорту.
72. Увлечаться парашютным спортом, авиамоделизмом.
73. Заниматься спортивной стрельбой.
74. Изучать историю возникновения различных народов и государств.
75. Писать стихи.
76. Наблюдать за поведением и жизнью других людей.
77. Выполнять организационную общественную работу.
78. Проводить время с маленькими детьми, заниматься и играть с ними.
79. Устанавливать дисциплину среди сверстников.
80. Наблюдать за работой работников сферы обслуживания (повар, официант, продавец).
81. Участвовать в математических олимпиадах.
82. Просматривать экономические обзоры в газетах и журналах.
83. Слушать радиопередачи на иностранном языке.
84. Посещать музеи, художественные выставки.
85. Публично выступать.

Рекомендуемая литература

- Абрамова Г.С. Возрастная психология. – М., 1997.
Ермолаева М.В. Психология развития. – М.; Воронеж, 2003.
Реан А.А. Психология адаптации личности. Анализ. Теория. Практика / А.А. Реан, А.Р. Кудашев, А.А. Баранов. – СПб., 2006.
Степанова Е.И. Психология взрослых: экспериментальная акмеология. – СПб., 2000.

Тема 13. ПСИХОЛОГИЧЕСКИЕ ОСОБЕННОСТИ НЕПРЕРЫВНОГО ПРОФЕССИОНАЛЬНОГО ОБРАЗОВАНИЯ

Практическое занятие – 2 часа.

Цель – ознакомиться с основными формами и методами непрерывного образования и определить его психологические особенности.

Введение в проблему

Непрерывное образование – это процесс роста образовательного (общего и профессионального) потенциала личности в течение жизни, организационно обеспеченный системой государственных и общественных институтов и соответствующий потребностям личности и общества. Цель непрерывного образования – становление и развитие личности в периоды как ее физического и социально-психологического созревания, расцвета и стабилизации жизненных сил и способностей, так и старения организма, когда на первый план выдвигается задача компенсации утрачиваемых функций и возможностей. Системообразующим фактором непрерывного образования служит общественная потребность в постоянном развитии личности каждого человека. Этим определяется упорядочение множества образовательных структур – основных и параллельных, базовых и дополнительных, государственных и общественных, формальных и неформальных. Важной составляющей непрерывного образования является профессиональное образование.

Психологической основой непрерывного профессионального образования служит концепция профессионального становления личности. Сущность концепции заключается в постоянном профессиональном развитии личности, адекватной изменяющейся профессиональной деятельности к социально-экономическим условиям. В профессиональном становлении как целостном процессе можно выделить ряд стадий. Поэтому профессиональное образование, органично сопровождающее весь онтогенез взрослого человека, должно строиться с учетом психологии личности на разных возрастных стадиях.

Есть все основания утверждать, что одной из современных прогрессивных идей стало положение о непрерывном образовании. Его смысл и назначение – обеспечение полноценного профессионального становления личности, создание условий для постоянного обновления, развития и самореализации каждого человека на протяжении всей его профессиональной жизни. Динамизм современных социально-профессиональных технологий, усиление роли личности на производстве и в обществе, гуманизация и ин-

86. Играть на музыкальном инструменте.
87. Участвовать в спортивных соревнованиях.
88. Наблюдать за ростом и развитием животных, растений.
89. Собирать книги по географии.
90. Посещать краеведческий музей.
91. Выникать в работу врача, фармацевта.
92. Шить для себя.
93. Интересоваться физикой.
94. Интересоваться химией.
95. Работать с техникой.
96. Знакомиться с устройством электроаппаратуры.
97. Заниматься слесарным делом.
98. Выполнять столярные работы.
99. Принимать участие в отделочных ремонтных работах.
100. Помогать милиции в работе с пешеходами по правилам уличного движения.
101. Быть членом гребных и яхт-клубов.
102. Участвовать в военизированных играх.
103. Знакомиться с историческими местами.
104. Быть членом литературного клуба.
105. Наблюдать за ведением журналистами телепередач.
106. Публично выступать с сообщениями и докладами.
107. Организовывать работу детей.
108. Устанавливать скрытые причины поступков и поведения людей.
109. Оказывать различные услуги другим людям.
110. Решать сложные математические задачи.
111. Точно вести расчет своих денежных расходов.
112. Посещать курсы по изучению иностранного языка.
113. Заниматься в художественной секции.
114. Участвовать в художественной самодеятельности.
115. Посещать музыкальную школу.
116. Заниматься в спортивной секции.
117. Участвовать в биологических олимпиадах и конкурсах.
118. Путешествовать.
119. Принимать участие в геологической экспедиции.
120. Ухаживать за больными.
121. Посещать кулинарные конкурсы и выставки.
122. Участвовать в конкурсных мероприятиях по физике.
123. Решать сложные задачи по химии.
124. Разбираться в технических схемах и чертежах.
125. Разбираться в сложных радиосхемах.
126. Знакомиться с новой техникой, наблюдать за работой промышленного оборудования.
127. Мастерить что-нибудь из дерева своими руками.
128. Помогать в строительных работах.
129. Принимать участие в обслуживании и ремонте автомобиля.

Основной характеристикой молодости выступает стремление к самостоятельной, независимой жизни, осознание себя взрослым и полноправным. В этом возрасте происходит включение во все виды социальной активности и овладение разнообразными социальными ролями. Как считает Ш.Бюлер, это время встречи со спутником жизни, образования собственной семьи и рождения детей. Отсутствие подобного опыта, по мнению Э.Эриксона, может привести к замыканию человека на самом себе и стремлению к избеганию контактов.

К 25 годам человек, как правило, находит свое призвание или просто постоянное профессиональное занятие. Зарождаются чувство хозяина своей жизни, социальная ответственность за себя и за дело, продолжается профессиональное самоопределение и уточняются критерии оценки себя как профессионала.

Трудовая деятельность, практический опыт и тренированность выступают в качестве основного фактора развития психических функций на данном возрастном этапе. По мнению Б.Г.Ананьева, достижение новых, более высоких уровней функционального развития в процессе трудовой деятельности возможно благодаря тому, что некоторые психические функции находятся в условиях оптимальной нагрузки, усиленной мотивации и операционных преобразований.

Систематический труд приводит к специализации отдельных психических функций применительно к определенным объектам и операциям деятельности. Например, совершенствуется развитие глазомера, корректируется и становится более избирательным внимание. В зависимости от актуальности интеллектуальной деятельности в сензитивный возрастной период (26-29 лет) развивается память и мышление. До 25 лет преобладает относительная автономность, независимость психических функций. С 26 лет происходит постепенное повышение степени интегрированности всей системы интеллекта.

Порядок работы

В рамках внеаудиторной подготовки обучаемым предлагается ознакомиться с новообразованиями человека на этапе молодости. Студенты самостоятельно заполняют табл. 13. Результаты самостоятельной работы обобщаются на семинаре.

Таблица 13. Новообразования человека на этапе молодости

Название	Содержание новообразований
1.	
2.	
...	

Темы рефератов и докладов

1. Содержание профессионально обусловленных противоречий человека на этапе молодости и способы их преодоления.
2. Психологическое сопровождение человека на этапе молодости.
3. Содержание профессионально обусловленных противоречий человека на этапе молодости и способы их преодоления.
4. Психологическое сопровождение человека на этапе молодости.

130. Мечтать о самостоятельных полетах на самолете.
131. Строго выполнять расписание дня.
132. Публично выступать с докладами на исторические темы.
133. Работать с литературными источниками.
134. Принимать участие в дискуссиях, конференциях.
135. Организовывать и проводить коллективные мероприятия.
136. Обсуждать вопросы воспитания детей и подростков.
137. Помогать работникам милиции.
138. Постоянно общаться с различными людьми.
139. Принимать участие в математических олимпиадах, конференциях.
140. Интересоваться вопросами ценообразования, начисления заработной платы.
141. Общаться на иностранном языке.
142. Участвовать в художественных выставках.
143. Принимать участие в театральных постановках.
144. Участвовать в музыкальных конкурсах
145. Регулярно тренироваться и участвовать в спортивных соревнованиях.
146. Выращивать растения, ухаживать за домашними животными.
147. Проводить топографическую съемку местности.
148. Совершать длительные, трудные походы.
149. Интересоваться деятельностью медицинских работников.
150. Шить, кроить, создавать модели одежды.
151. Решать сложные задачи по физике.
152. Посещать с экскурсиями химические предприятия.
153. Участвовать в выставках технического творчества.
154. Ремонтировать аудиотехнику.
155. Работать на станке.
156. Выполнять по чертежам столярные работы.
157. Принимать сезонное участие в строительстве.
158. Изучать правила дорожного движения для водителей.
159. Изучать морское дело.
160. Читать воспоминания главнокомандующих и полководцев.
161. Знакомиться с историческими местами родного края.
162. Писать рассказы.
163. Писать заметки или очерки в газету.
164. Выполнять общественные поручения.
165. Организовывать детские игровые и праздничные мероприятия.
166. Изучать законодательные документы, гражданское право.
167. Удовлетворять потребности людей в тех или иных услугах.
168. Выполнять математические расчеты по формулам.
169. Интересоваться проблемами региональной экономики.
170. Участвовать в олимпиадах по иностранному языку.
171. Посещать художественные музеи.
172. Играть на сцене в спектаклях.
173. Слушать классическую музыку.
174. Помогать преподавателю физкультуры в проведении занятия.

Обработка и интерпретация результатов

За каждый знак «+» в бланке ответов проставляется +1 балл, за каждый знак «-» проставляется -1 балл, за нулевой ответ – 0 баллов. В каждом из 20 столбцов бланка ответов подсчитывается количество положительных и отрицательных баллов.

Исходя из структуры бланка ответов определяются следующие веты профессиональных интересов (по столбцам);

1. Биология
2. География
3. Геология
4. Медицина
5. Легкая и пищевая промышленность
6. Физика
7. Химия
8. Техника
9. Электро- и радиотехника
10. Металлообработка
11. Деревообработка
12. Строительство
13. Транспорт
14. Авиация, морское дело
15. Военные специальности
16. История
17. Литература
18. Журналистика
19. Общественная деятельность
20. Педагогика
21. Юриспруденция
22. Сфера обслуживания
23. Математика
24. Экономика
25. Иностранные языки
26. Изобразительное искусство
27. Сценическое искусство
28. Музыка
29. Физкультура и спорт

Чем больше положительных ответов в столбце, тем выше степень выраженности интереса к данному виду профессиональной деятельности.

Уровни выраженности:

- от -12 до -6 – высшая степень отрицания данного интереса;
- от -5 до -1 – интерес отрицается;
- от +1 до +4 – интерес выражен слабо;
- от +5 до +7 – выраженный интерес;
- от +8 до +12 – ярко выраженный интерес.

Вопросы и задания для самостоятельной работы

1. Охарактеризуйте основные причины изменения отношения к выбранной профессии на стадии профессиональной подготовки.
2. Определите возможности изучения структуры профессиональных интересов обучаемых в ситуации дестабилизации отношения к процессу овладения выбранной профессией.

Рекомендуемая литература

- Голомшток А.Е.* Выбор профессии и воспитание личности школьника. – М., 1979.
- Психологическое исследование проблемы формирования личности профессионала* / под ред. В.А. Бодрова и др. – М., 1991.
- Фельдштейн Д.И.* Психология развивающейся личности. – М.; Воронеж, 1996.

Порядок работы

На основе ознакомления с особенностями отклоняющегося поведения учащихся и их обсуждения на занятии студенты самостоятельно заполняют табл. 12. Результаты самостоятельной работы обсуждаются на семинаре.

Таблица 12. Направления коррекции педагогической запущенности

Причины педагогической запущенности	Предлагаемые коррекционные мероприятия
1. Неблагоприятные условия семейного воспитания	
2. Отрицательное влияние социальной среды	
3. Недостатки и ошибки воспитания в школе, училище	

Вопросы и задания для самостоятельной работы

1. Дайте характеристику понятию «педагогическая запущенность».
2. В чем состоит сходство и различие понятий «педагогическая запущенность» и «трудновоспитуемость»?
3. Какие педагогические ошибки, на ваш взгляд, могут способствовать формированию педагогической запущенности?

Рекомендуемая литература

- Беличева С.А.* Основы превентивной психологии. – М., 1994.
- Зеер Э.Ф.* Психология профессионального самоопределения в ранней юности / Э.Ф. Зеер, О.А. Рудей. – М., 2007.
- Лебединская К.С.* и др. Подростки с нарушениями в аффективной сфере / К.С. Лебединская и др. – М., 1988.
- Левитан К.М.* Педагогическая деонтология. – Екатеринбург, 1999.

ПСИХОЛОГИЧЕСКАЯ ХАРАКТЕРИСТИКА МОЛОДОСТИ

Цель – изучить возможности применения биографического метода для решения проблем, возникающих в процессе профессионального становления личности.

Введение в проблему

К 24-27 годам завершено половое созревание человека, дифференцированы его умственные способности и интересы, сформированы определенная система ценностей (личное мировоззрение и жизненная позиция), целостный образ Я, готовность к самообучению и саморазвитию личности. В этот период продолжается развитие и формирование психических и социально-психологических качеств, наблюдается наибольшая активность человека в профессиональной деятельности.

Тема 12. ОТКЛОНЯЮЩЕЕСЯ ПОВЕДЕНИЕ УЧАЩИХСЯ НАЧАЛЬНОЙ ПРОФЕССИОНАЛЬНОЙ ШКОЛЫ

Семинар – 2 часа.

Цель – определить причины и содержание отклоняющегося поведения учащихся начальной профессиональной школы.

Введение в проблему

В начальной профессиональной школе специфичен социально-личностный состав учащихся, среди которых наблюдается повышенная концентрация трудных и педагогически запущенных. Работа по профилактике и преодолению педзапущенности – один из приоритетных участков работы педагога.

Педагогическая запущенность – это комплексное отклонение нравственных представлений, отношений и поведения учащегося, обусловленное неблагоприятной микросредой и недостатками учебно-воспитательного процесса.

Наиболее распространенные причины педагогической запущенности: неблагоприятные условия семейного воспитания (семьи с неблагополучным нравственным климатом, неполные семьи, низкая педагогическая культура родителей), отрицательное влияние социальной среды (криминогенная дружеская компания), недостатки и ошибки воспитания в школе, училище (использование педагогами репрессивно-запретительных мер и др.).

Трудновоспитуемость – повышенная сопротивляемость личности педагогическим воздействиям, вследствие чего затрудняется педагогическое общение. Трудновоспитуемость может быть обусловлена разнообразными причинами: неординарностью личности, ее ярким индивидуальным своеобразием, особенностями характера, нарушениями психического здоровья и, главное, педагогической запущенностью учащегося. Любая причина, обуславливая трудновоспитуемость, делает общение с таким человеком проблемным, часто малорезультативным, требующим дополнительных усилий со стороны педагога, специальных условий. Таким образом, трудновоспитуемый – это совсем не обязательно педагогически запущенный учащийся, в то время как педагогически запущенный учащийся – это обязательно трудный для воспитания объект.

Психолого-педагогическая коррекция отклоняющегося поведения характеризуется следующими особенностями:

- длительный процесс, продолжающийся практически весь период пребывания учащегося в училище;
- использование комплекса воспитательных ресурсов учебной группы, других преподавателей, администрации училища, семьи;
- высокая эвристичность воспитательных решений, поскольку работа с такими детьми должна носить сугубо индивидуальный характер.

Из практического опыта коллег, научной литературы педагог может познать лишь стратегию подхода к работе с учащимися, тактику же ему придется вырабатывать самостоятельно, учитывая особенности учащегося, социальный контекст его развития, свои личные возможности.

Тема 7. ДИАГНОСТИКА ПРОФЕССИОНАЛЬНЫХ УСТАНОВОК ПОДРОСТКОВ

Практическое занятие – 2 часа.

Цель занятия – изучить индивидуальные особенности профессиональных установок.

Задачи:

- раскрыть понятие «профессиональные установки»;
- ознакомиться с методикой диагностики профессиональных установок;
- определить уровень выраженности собственных профессиональных установок.

Введение в проблему

Диагностика профессиональных установок, выражающих готовность индивида принимать профессионально важные решения, имеет принципиальное значение в прогнозировании успешности профессионального развития. Эти установки связаны, с одной стороны, с объективными требованиями ситуаций профессионального выбора, т.е. с задачами профессионального развития, а с другой – с уже имеющимся у личности опытом решения жизненных задач.

В зарубежной психологии, прежде всего в рамках теории Д. Сьюпера, профессиональные установки изучены достаточно основательно и оснащены хорошим психодиагностическим инструментарием.

С точки зрения Д. Сьюпера, человек должен выбирать профессию с учетом:

- 1) *своего образа Я*. Именно образ Я регулирует процессы интеграции, дифференциации и организации профессиональной карьеры;
- 2) *интеллекта*: структуры общих способностей и способностей к обучению и изучению;
- 3) *специальных способностей*: уровня развития общих и специальных способностей и их структур;
- 4) *интересов*: тенденций поведения, проявляющихся в поиске выполнении человеком определенных видов деятельности;
- 5) *ценностей личности*: того, что люди ожидают и что они ищут в трудовой деятельности. Ценности подразделяются на внутренние (содержательные), к которым можно отнести сам процесс труда, и внешние (сопутствующие), такие как престиж, оплата труда и др.;
- 6) *отношения к труду, работе и профессии*. Отношение к труду является производным от системы ценностей. Оно формируется в процессе становления карьеры, определяет эффективность и производительность деятельности;
- 7) *потребностей*, которые определяют мотивы выбора профессии и успешность в ней;
- 8) *черт личности*: наиболее общих моделей поведения, оказывающих влияние на форму трудового поведения человека;
- 9) *профессиональной зрелости*, которая определяется тем, насколько человек, выбирающий профессию, учитывает конкретные особенности сво-

2. Постройте графическое изображение результатов исследования профессиональных склонностей личности.

3. Дайте рекомендации о том, каким видом профессиональной деятельности Вам лучше заниматься.

Рекомендуемая литература

Зеер Э.Ф. Психология профессий: учеб. пособие. – Екатеринбург, 1999.

Климов Е.А. Психология профессионального самоопределения. – М., 1996.

53. Настоячиво и терпеливо расписывать стены помещений, оформлять выставки, витрины.
54. Рекламировать и выгодно продавать товары.

Бланк ответов

1. Я умею или я мог бы. Да (+). Нет (-).
2. Мне нравится, я хотел бы. Да (+). Нет (-).
3. Я намерен. Да (+). Нет (-).

	3	Т	П	Х	Ч
1	2	3	1	2	3
1	2	3	4	5	6
7	8	9	10	11	12
13	14	15	16	17	18
19	20	21	22	23	24
	25	26	27	28	29
	30	31	32	33	34
	35	36	37	38	39
	40	41	42	43	44
	45	46	47	48	49
	50	51	52	53	54
ИТОГО					

Обработка и интерпретация результатов

Обработка результатов осуществляется по пяти шкалам, соответствующим вышеуказанным типам профессий. Каждый положительный ответ, обозначенный знаком «+», эквивалентен одному баллу. Подсчет результатов осуществляется дифференцированно по шкалам (1 – умение, 2 – отношение, 3 – намерение) в каждом типе профессий. Затем вычисляется итоговый балл по каждой шкале (З, Т, П, Х, Ч). Результаты фиксируются в бланке ответов.

Предпочтительная для испытуемого сфера деятельности (или не сколько сфер) определяется по наибольшей сумме баллов. Если окажется, что в нескольких столбцах суммы баллов близки или одинаковы предпочтение отдается той группе профессий, в которой оценки по второму и третьему параметрам максимально близки к оценкам по первому параметру (умение).

Шкала оценок для определения типа профессии:

- 0-4 балла – отсутствие выраженных профессиональных склонностей;
- 5-10 баллов – низкий уровень выраженности профессиональных склонностей;
- 11-14 баллов – средний уровень выраженности профессиональных склонностей;
- 15-30 баллов – высокий уровень выраженности профессиональных склонностей.

Вопросы и задания для самостоятельной работы

1. Заполните четвертую графу табл. 11.

ей ситуации выбора⁴.

Основная проблема формирования адекватных профессиональных установок решается в условиях системно организованного трудового обучения и воспитания, когда происходит подготовка к реальной трудовой деятельности, в том числе коллективной, даются знания о структуре мира труда и основах организации производства, вырабатываются уважение к труду, желание работать ради общественных интересов и т.д. От характера выраженности профессиональных установок зависит такой важный фактор профессионального развития, как согласование профессиональных намерений и профессиональных интересов.

Основные задачи профессионального развития соответствуют институтам общего и профессионального образования и могут быть представлены следующим рядом: выбор профессии как завершение общего образования, профессиональное самоопределение в ходе профессионального обучения, достижение высокой производительности при адаптации к профессиональной деятельности, профессиональная самореализация и овладение мастерством. Но наряду с нормативными задачами могут появляться и индивидуально-специфические (переобучение, повторный профессиональный выбор, прерывание профессиональной деятельности и т.д.), поэтому профессиональные установки характеризуются готовностью личности не только решать предъявляемые ей задачи, но и активно выбирать эти задачи и модифицировать в соответствии с ними собственное поведение. Таким образом, в профессиональных установках индивида оказывается аккумулирован весь опыт решения им жизненных задач на уже ранее пройденных этапах психического развития.

Порядок работы

Диагностика проводится на основе «Опросника профессиональных установок подростка», разработанного И.М. Кондаковым.

Оснащение: опросник, бланк ответов.

Инструкция. Прочитайте предложенные ниже высказывания. Если Вы с ними согласны, то в бланке ответов обведите тот номер вопроса, с которым Вы согласны. Если Вы не согласны с высказыванием, то в бланке ответов ничего отмечать не надо. Время диагностики не ограничено.

Бланк ответов

	F1	F2	F3	F4	F5
1	2	3	4	5	
6	7	8	9	10	
11	12	13	14	15	
16	17	18	19	20	
21	22	23	24	25	
26	27	28	29	30	
31	32	33	34	35	
36	37	38	39	40	
Σ					

⁴ См.: Чернявская А.П. Психологическое консультирование по профессиональной ориентации. – М., 2001.

Текст опросника

1. Я слишком плохо знаю мир профессий.
2. Выбор профессии не должен делаться под влиянием эмоций.
3. От многого сейчас ценного я могу отказаться ради перспективных профессиональных целей.
4. Если на моем профессиональном пути возникнут проблемы то никак не из-за недостатка у меня ума.
5. Я с большим вниманием прислушиваюсь к каждому совету о моем профессиональном выборе.
6. В профессиональном выборе я чувствую беспомощность, и мне нужны чья-либо поддержка и помощь.
7. Уже сейчас мне стоит предпринимать конкретные шаги к выбору будущей профессии, а не ограничиваться лишь обдумыванием положения.
8. Я отличаюсь от других, поэтому и моя профессия будет особенной.
9. Нет сомнений, когда я выберу профессию, приложу все силы, чтобы стать первоклассным специалистом.
10. Мои требования к профессии такие же обычные, как и у моих сверстников.
11. В выборе профессии мне крайне не хватает собственной решительности.
12. Считаю, что мне необходим такой план, который позволит мне выбрать профессию абсолютно верно.
13. Я в состоянии многое в себе менять, чтобы соответствовать будущей профессии.
14. В будущей профессии я обязательно найду применение всем своим качествам.
15. Я чувствую себя значительно уверенней, когда знаю, что мой профессиональный выбор волнует и других.
16. Совершенно не знаю, какими критериями мне руководствоваться в выборе профессии.
17. Описание различных профессий имеют чаще всего не очень объективный характер.
18. Полагаю, что мне обязательно должна достаться не просто хорошая профессия, а такая, которая позволит проявиться моей индивидуальности.
19. У меня достаточно способностей, чтобы стать очень хорошим специалистом.
20. Мне кажется, что обычно не создается условий, чтобы человек работал с полной отдачей.
21. Совершенно не знаю, с чего начать свой профессиональный путь.
22. Даже если профессия уже выбрана, стоит еще и еще раз подумать на эту тему.
23. Для меня очень желательно как можно скорее приобрести социальную независимость.
24. Нет сомнений, что в моем профессиональном становлении мне будут сопутствовать счастье и удача.
25. В выборе профессии я слишком поддаюсь внешним влияниям, советам, примерам.

30. Выполнять количественные расчеты, подсчеты данных, выводить на основе этого определенные следствия, устанавливать статистические закономерности.
31. Быстро и правильно представлять расположение предметов или их элементов в пространстве по схеме, эскизу, чертежу.
32. Разбираться в породах и видах домашних и диких животных (насекомых, птиц, рыб, в их характерных внешних признаках и повадках).
33. Выступать с исполнением музыкальных произведений (песен, танцевальных номеров).
34. Оказывать активное влияние на разных людей (убеждать их поспать так, а не иначе, мирить, воспитывать организовывать).
35. Работать с информацией, представленной в виде условных знаков, символов (составлять и читать карты, схемы, чертежи, графики).
36. Находить более рациональный (простой, короткий) способ решения технической, конструкторской задачи.
37. Длительное время проводить на свежем воздухе, работать в саду в любую погоду.
38. Придумывать и создавать новые, оригинальные модели одежды, причесок, украшений, детали интерьера помещений, кулинарные блюда.
39. Организовывать творческую деятельность группы людей.
40. Длительное время работать с архивными материалами, чтобы установить истину, выяснить новые факты.
41. Выполнять задания по химии, разбираться в химических процессах.
42. При уходе за животными или растениями выполнять ручкой физический труд, переносить соприкосновения с землей и отходами жизнедеятельности животных, специфический запах животных.
43. Рецензировать, оценивать работу художников, писателей, режиссеров, драматургов и других специалистов творческих профессий.
44. Руководить работой других людей (давать им задания, добиваться их выполнения).
45. Проверять правильность и логичность написанного текста, вычислений, исправлять ошибки.
46. Разбираться в физических процессах и закономерностях, решать задачи по физике.
47. Пополнять свои знания по различным разделам биологии с помощью специальной научной литературы, лекций, докладов.
48. Обсуждать достоинства и недостатки художественных произведений.
49. Для выполнения работы вступать в контакт с незнакомыми и мало знакомыми людьми.
50. Тщательно выполнять кропотливую работу (писать, чертить, вычислять, проверять и т. д.).
51. Взаимодействовать с автоматическими устройствами, решать какие-либо практические задачи по заданной программе на компьютера
52. Длительное время проводить практические, исследования, направленные на изучение животного или растительного мира.

6. При общении с людьми сдерживать внешние проявления раздражения, плохого настроения.
7. Вносить изменения в устоявшийся способ выполнения работы.
8. Составлять план местности, ориентироваться в незнакомом лесу, городе.
9. Налаживать и чинить электронную аппаратуру (приемник, магнитофон, телевизор, аппаратуру для дискотек).
10. Собирать коллекции растений, изучать их различные виды.
11. Мастерить художественно-прикладные изделия из бумаги, материи, дерева, металла, растений и пр. (панно, украшения, сувениры, букеты).
12. Объяснять содержание учебного материала, способ решения сложной задачи и т. п. ясным, понятным каждому языком.
13. Познавать новое, расширять свой кругозор, повышать свою компетентность.
14. Разрабатывать новые товарные знаки, рекламные проспекты, буклеты.
15. По четкому образцу (чертежу, плану) изготавливать изделия (техническое устройство, модель и пр.).
16. Выводить новые сорта растений.
17. Создавать произведения изобразительного искусства: живописи, графики, скульптуры.
18. Постоянно оказывать реальную помощь больным людям.
19. Заниматься творческой деятельностью.
20. Работать с текстом на иностранном языке (переводить, анализировать, переписывать, править).
21. Собирать и составлять схемы различных приборов и устройств, разбираться в принципе их действия.
22. Отдавать много времени уходу и наблюдению за каким-нибудь животным (кормить, чистить, лечить, обучать).
23. Сочинять музыку, песни.
24. Заниматься с детьми младшего возраста (играть, читать, обучать).
25. Выполнять задания по математике, в которых требуется составить логическую цепочку действий, используя при этом различные формулы, законы, теоремы.
26. Из типов деталей, предназначенных для сборки определенных моделей или изделий, придумывать и создавать новые.
27. Специально наблюдать за жизнью животных в природе, изучать их повадки, характерные формы поведения.
28. Перед многими зрителями разыгрывать роли в спектаклях, декламировать стихи, прозу.
29. Быстро и правильно распознавать сущность малоизвестного человека, т. е. понимать причины его поступков, видеть «истинное лицо», часто скрытое за внешним поведением.

26. Временами я ругаю себя за излишнюю нерешительность в выборе профессии.
27. Для меня очень важно найти человека, который передал бы мне секреты профессионального мастерства.
28. Я чувствую эмоциональный подъем при мысли о возможностях, которые откроет передо мной моя будущая профессия.
29. Препятствия на моем профессиональном пути я обязательно преодолею, даже оказываясь при этом от чего-то личного.
30. Я совсем не тороплюсь любой ценой приобрести позицию взрослого.
31. Из-за моего невезения мне может не повезти и с выбором профессии.
32. Я не доверяю внешней привлекательности профессий.
33. В выборе профессии я полагаюсь в первую очередь на интуицию.
34. Мой профессиональный выбор будет окончательным и навсегда.
35. Я, вероятно, уступлю, если меня слишком настойчиво будут убеждать выбрать ту или иную профессию.
36. У меня нет устойчивых взглядов на мое профессиональное будущее.
37. Я не очень доверяю чувствам в выборе профессии.
38. Главное в моей будущей профессии – добиться личных достижений.
39. В будущей профессии мне хотелось бы делать что-нибудь исключительное.
40. В любом случае, если есть возможность учиться дальше, не следует торопиться идти работать.

Анализ и обработка результатов

Обработка результатов осуществляется по пяти шкалам: F₁, F₂, F₃, F₄, F₅. За каждый выбранный ответ засчитывается 1 балл, сумма баллов записывается в соответствующем столбце бланка ответов.

Максимальное количество баллов, которое можно набрать, – 8.

Интерпретация результатов осуществляется по каждой шкале отдельно.

F₁ – *нерешительность в профессиональном выборе*. Проявляется в неуверенности, отсутствии четких представлений и критериев, касающихся профессионального развития, плохой информированности о мире профессий. Низкие значения по этой шкале свидетельствуют о решительности и уверенности в профессиональном выборе.

F₂ – *рационализм профессионального выбора*. Основательность, рационализм, рассудочность, готовность действовать по плану, после обстоятельных рассуждений, неимпульсивность. Противоположный полюс этого фактора можно рассматривать как показатель импульсивности и неосновательности.

F₃ – *оптимизм в отношении профессионального будущего*. Связан с идеализацией, юношеским максимализмом, чувством избранности, с ощущением, что абсолютно все проблемы могут быть разрешены. Противоположный полюс – реализм профессионального выбора.

F₄ – *самооценка*. Высокие результаты по этой шкале свидетельствуют о завышенной самооценке, вере в свои силы и способности, чрезмерном доверии своему субъективному впечатлению, упорстве и готовности к преодолению трудностей. Низкие значения этого фактора могут свидетельствовать о заниженной самооценке и наличии неудачного опыта решения жизненных задач.

Р₅ – зависимость в профессиональном выборе. Высокие показатели по этой шкале свидетельствуют о несамостоятельности, податливости, зависимости от других, социальной незрелости. Низкие показатели отражают независимость в профессиональном выборе.

Интерпретация заключается в соотношении результатов по отдельным факторам друг с другом, а также с другими доступными данными и полужений на этой основе целостного представления о структуре профессиональных установок подростка.

Вопросы и задания для самостоятельной работы

1. Постройте графическое изображение полученных результатов.
2. Какие факторы играют важную роль для успешного профессионального развития?

Рекомендуемая литература

Климов Е.А. Общая типология ситуаций (казусов) и структура мыслительных задач, возникающих в практике работы профконсультанта // Науч. тр. ВНИИ профтехобразования. 1976. Вып. 32.

Кондаков И.М. Диагностика профессиональных установок подростков // Вопросы психологии. – 1997. – №2.

Чернявская А.П. Психологическое консультирование по профессиональной ориентации. – М., 2001.

Тема 8. ВЗАИМОСВЯЗЬ ТИПА ЛИЧНОСТИ И СФЕРЫ ПРОФЕССИОНАЛЬНОЙ ДЕЯТЕЛЬНОСТИ

Практическое занятие – 4 часа.

Цель занятия – изучить индивидуальные особенности профессиональных предпочтений личности.

Задачи:

- ознакомиться с понятиями «личность», «направленность личности», «профессиональная направленность личности»;
- ознакомиться с теорией Дж. Холланда;
- ознакомиться с методикой определения профессионально ориентированного типа личности (методикой Дж. Холланда);
- интерпретировать полученные результаты и подготовить диагностическое заключение.

Введение в проблему

В 1966 г. Дж. Холланд разработал психологическую концепцию, которая объединила теорию личности с теорией выбора профессии. Эта концепция и созданная на ее основе классификация профессий получили широкое распространение за рубежом.

Дж. Холланд исходит из признания направленности наиболее значимой подструктурой личности. Успешность деятельности определяется та-

ские профес- сии)	ные, микроор- ганизмы	наблюдательность; склонность к учету наблюдаемых явлений; потребность в двигательной ак- тивности
1	2	3
«Человек – техника» (техномиче- ские профес- сии)	Технические и неживые при- родные систе- мы: техниче- ские устрой- ства, вещные объекты, мате- риалы, виды энергии	Способности к геометрии, фи- зи- ке, интерес к технике, к но- вым механизмам: простран- ственное воображение, техни- ческое мышление; склонность к практическому труду, сенсомо- торная координация, память на движения
Окончание табл. 11		
		4

Порядок работы

На основе рассмотренной выше классификации профессий были раз-
работаны «Дифференциальный диагностический опросник» (ДДО) Е.А.
Климова и опросник Л.Н. Кабардовой «Профессиональная готовность».

Оснащение: текст опросника Л.Н. Кабардовой, бланк ответов.

Инструкция: Прочитайте предложенные ниже высказывания. Каждое
из них Вам необходимо оценить по трем критериям.

Первый критерий характеризует Вашу подготовленность, умение что-то
делать или наличие способности; второй – Ваше отношение к определенному
виду действий; третий – Ваше намерение посвятить себя этой профессии.
Каждый из этих критериев формулируется следующим образом: 1) «я умею
или я мог бы»; 2) «мне нравится, я хотел бы»; 3) «я намерен».

Если Вы считаете, что тот или иной вариант высказывания отражает
Вашу подготовленность, отношение или намерение, то дайте ответ «да», в
противном случае – ответ «нет». Свой ответ зафиксируйте в бланке ответов.

Ответы необходимо дать на все высказывания. Время диагностики не
ограничено.

Текст опросника

1. Выполнять работу по инструкции, программе, соблюдая все ук-
занные требования.
2. Анализировать содержание научных, учебных, художественных
текстов; выделять главное, делать обобщения, выводы.
3. Установить неисправность и ремонтировать механические и элек-
тротехнические устройства, используемые в быту (замок, кран, утюг, све-
тильник, телефон, велосипед).
4. Выращивать растения, своевременно выполняя все работы, обес-
печивающие их рост и развитие (полив, пересадку, удобрение).
5. Писать стихи, прозу, заметки, сочинения.

2. Работа, связанная с пребыванием на открытом воздухе в любую погоду (о): агроном, монтажник стальных и железобетонных конструкций, инспектор госавтоинспекции.

3. Работа в необычных условиях на высоте, под водой, под землей, при повышенных и пониженных температурах и т.п. (н): антенщик-мачтовик, водолаз, машинист горного комбайна, пожарный.

4. Работа в условиях повышенной моральной ответственности за жизнь, здоровье людей (взрослых или детей), большие материальные ценности (м): воспитатель детского сада, учитель, следователь.

Типология профессий, разработанная Е.А. Климовым, представлена в табл. 11.

Таблица 11. Типология профессий (по Е.А. Климову)

Название типа профессий	Ведущий предмет труда	Профессионально важные качества для данной профессии	Примеры отдельных профессий, специальностей
1	2	3	4
«Человек – человек» (социально-экономические профессии)	Социальные системы, отдельные группы и общности людей, межличностные отношения	Общительность, эмоциональная устойчивость, коммуникативные и организаторские способности, устойчивость и распределение внимания, доброжелательность, справедливость, умение владеть собой, эмпатия и рефлексия	
«Человек – знаковая система» (сигномические профессии)	Знаки и знаковые системы: условные знаки, цифры, коды, естественные и искусственные языки, формулы и т.п.	Способности к изучению алгебры (абстрактное мышление); устойчивость, концентрация и переключение внимания; кратковременная и долговременная память; склонность к обобщению, усидчивость, точность и тщательность в работе; отсутствие выраженной экстраверсии и повышенного нейротизма	
«Человек – художественный образ» (эргонимические профессии)	Художественные объекты, изделия, произведения или условия их создания	Потребность в самовыражении; наглядно-образное мышление; яркое воображение; склонность к творчеству; гибкость чувств; развитость функциональных способностей (зрение, речь, слух, вкус и т.п.); повышенная чувствительность при оценке произведений искусства	
«Человек – природа» (бионимические профессии)	Биологические системы: растения, животные,	Готовность к работе в трудных погодных условиях; любовь к природе, интерес к биологии;	

кими компонентами направленности, как ценностные ориентации, интересы, установки, отношения, мотивы.

На основе установления основных компонентов направленности: интересов и ценностных ориентации – Дж.Холланд выделяет шесть профессионально ориентированных типов личности: реалистический, интеллектуальный, социальный, конвенциональный (ориентированный на общепринятые нормы и традиции), предпринимательский и художественный. Каждый тип личности ориентирован на определенную профессиональную среду: реалистический – на создание материальных вещей, обслуживание технологических процессов и технических устройств; интеллектуальный – на умственный труд; социальный – на взаимодействие с социальной средой; конвенциональный – на четко структурированную деятельность; предпринимательский – на руководство людьми и бизнес; художественный – на творчество. Модель любого типа личности конструируется по следующей схеме: цели, ценности, интересы, способности, предпочитаемые профессиональные роли, возможные достижения и карьера.

Дж. Холланд предложил шкалу приспособленности различных типов личности к разным профессиональным средам, изображая ее схематично в виде шестиугольника, каждый из углов которого обозначает один из шести типов личности и среды (рис. 1). Эта модель позволяет оценить совместимой личности с определенной профессиональной средой. Степень совместимой типа личности с профессиональной средой обратно пропорциональна расстоянию между соответствующими вершинами. Согласно этой модели, например, наиболее совместимы с художественным типом личности такие типы среды, как интеллектуальный и социальный, а наименее – конвенциональный. Все возможные взаимосвязи профессионально ориентированных типов личности.

Таблица 5. Связь типа личности и типа профессиональной среды (по Дж. Холланду)

Тип личности	Тип профессиональной среды					
	R	I	C	K	P	X
Реалистический (R)	++	+		+	-	-
Интеллектуальный (I)	+	++	-	-		+
Социальный (C)		-	++	-	+	+
Конвенциональный (K)	+	-	-	++	+	
Предпринимательский (P)	-		+	+	++	-
Художественный (X)	-		+		-	++

Примечание. В таблице приняты следующие обозначения:

+ + тип личности очень хорошо приспособлен к окружающей среде;

+ тип личности хорошо приспособлен;

- тип личности недостаточно приспособлен;

- - тип личности совершенно не приспособлен к окружающей среде.

«человек – техника»: пиометрист, контролер готовой продукции в машиностроении, мастер-диагност сельскохозяйственной техники; в типе «человек – человек»: судебно-медицинский эксперт, врачечно-грудовой эксперт, социолог; в типе «человек – знаковая система»: корректор типографии, контролер полуфабрикатов и готовой продукции в полиграфии, бухгалтер-ревизор; в типе «человек – художественный образ»: искусствовед, музыковед, театровед.

2. *Преобразующие профессии (П)*. Примеры в типе «человек – природу»: мастер-плодоовощевод, мастер-животновод, аппаратчик по выращиванию дрожжей, агроном по защите растений, зооинженер; в типе «человек – техника»: слесарь-ремонтник, токарь, оператор прокатного стана; в типе «человек – человек»: учитель, педагог-тренер, мастер производственного обучения, инженер-педагог, экскурсовод; в типе «человек – знаковая система»: чертежник-картограф, бухгалтер; в типе «человек – художественный образ»: цветовод-декоратор, живописец по лепщик архитектурных деталей.

3. *Изыскательские профессии (И)*. Примеры в типе «человек – природа»: летчик-наблюдатель рыбного хозяйства, летчик-наблюдатель лесного хозяйства, биолог-исследователь; в типе «человек – техника»: раскройщик верха обуви, раскладчик лекал, инженер-конструктор; в типе «человек – человек»: воспитатель, организатор производства, организатор торговли; в типе «человек – знаковая система»: программист, математик; в типе «человек – художественный образ»: художник по проектированию интерьера, композитор.

По признаку **основных средств труда** в рамках каждого класса могут (но не всегда) выделяться четыре отдела:

1. *Профессии ручного труда (Р)*. Примеры в классе гностических профессий: лаборант химико-бактериологического анализа, контролер слесарных и станочных работ, фельдшер-лаборант; в классе преобразующих профессий: верстлянский фельдшер, слесарь, картограф, художник-живописец. В классе изыскательских профессий ручные средства могут быть, по-видимому, только вспомогательными, как, например, карандаш и бумага в руках конструктора.

2. *Профессии машинно-ручного труда (М)*. Машинны с ручным управлением создаются для обработки, преобразования, перемещения предметов труда, поэтому типичными профессиями для этого подразделения классификации являются машинист экскаватора, токарь, водитель автомобиля.

3. *Профессии, связанные с применением автоматизированных и автоматических систем (А)*: оператор инкубационных цехов, оператор станков с программным управлением, оператор магнитной записи.

4. *Профессии, связанные с преобладанием функциональных средств труда (Ф)*. Здесь имеются в виду психологические средства труда – различного рода мысленные эталоны (например, у акробата – мысленный образец последовательности действий, у дирижера – образные эталоны и т.д.).

По **условиям труда** Е.А. Климов делит профессии на четыре группы:

1. Работа в условиях микроклимата, близких к бытовому, «комнатным» (б): лаборант, бухгалтер, оператор ЭВМ.

Тема 11. ПСИХОЛОГИЧЕСКАЯ КЛАССИФИКАЦИЯ ПРОФЕССИЙ

Практическое занятие – 2 часа.

Цель занятия – изучить индивидуальные особенности профессиональных предпочтений личности.

Задачи:

- ознакомиться с психологической классификацией профессий;
- раскрыть понятие «профессиональные склонности личности»;
- ознакомиться с методикой диагностики профессиональных склонностей личности;
- определить уровень выраженности собственных профессиональных склонностей.

Введение в проблему

Психологическая классификация профессий предназначена для про- ориентационной работы.

В отечественной психологии наибольшую известность получила психологическая классификация профессий, разработанная Е.А. Климовым¹².

В соответствии с **объектом труда** выделяются пять типов профессий:

1. *Человек – живая природа (П)*. Представители этого типа имеют дело с растительными и животными организмами, микроорганизмами и условиями их существования. Примеры: мастер-плодоовощевод, агроном, зоотехник, ветеринар, микробиолог.
2. *Человек – техника (и неживая природа) (Т)*. Работники имеют дело с неживыми, техническими объектами труда. Примеры: слесарь-сборщик, техник-механик, инженер-механик, электрослесарь, инженер-электрик, техник-технолог общественного питания.
3. *Человек – человек (Ч)*. Предметом интереса, распознавания, обслуживания, преобразования здесь являются социальные системы, сообщества, группы населения, люди разного возраста. Примеры: продавец продовольственных товаров, парикмахер, инженер-организатор производства, врач, учитель.
4. *Человек – знаковая система (З)*. Естественные и искусственные языки, условные знаки, символы, цифры, формулы – вот предметные миры, которые занимают представителей профессий этого типа. Примеры: оператор фотонаборного автомата, программист, чертежник-картограф, математик, редактор издательства, языковед.
5. *Человек – художественный образ (Х)*. Явления, факты художественного отображения действительности – вот что занимает представителей этого типа профессий. Примеры: художник-декоратор, художник-реставратор, настройщик музыкальных инструментов, концертный исполнитель, артист балета, актер драматического театра.

Эти пять типов профессий разделяют по **признаку целей** на три класса:

1. *Гостиничные профессии (Г)* (от греч. gnosis – знание). Примеры в типе «человек – природа»: контролер-приемщик фруктов, дегустатор чая; в типе

¹² См.: Климов Е.А. Развивающийся человек в мире профессий. – Обнинск, 1993.

1	2
Минимальный уровень образования, необходимый для работы: 1 - без специального образования (после школы) 2 - начальное профессиональное образование (профессиональное училище) 3 - среднее профессиональное образование (техникум) 4 - высшее профессиональное образование (вуз) 5 - ученая степень	Начальное профессиональное образование

Обработка и интерпретация результатов

После группового обсуждения схем анализа профессий подводятся общие итоги. Эксперты определяют лучшую группу по заранее заданным критериям (табл. 10).

Таблица 10. Примерная схема оценки работы группы

Критерии	Оценка, баллы
Организованность работы Качество выполнения задания: – содержательность и полнота анализа – глубина анализа Качество проведения обсуждений: – обоснованность выводов, доказательность – логичность сообщений Активность участников группы	

Вопросы и задания для самостоятельной работы

1. Поясните следующее высказывание: «Выбор профессии – это мгновение плюс вся последующая жизнь».
2. Какие факторы влияют на выбор профессии?
3. Каким образом социальное окружение может повлиять на выбор профессии?

Рекомендуемая литература

Пряжников Н.С. Методы активизации профессионального и личностного самоопределения. – М., 2002.
 Пряжников Н.С. Профессиональное и личностное самоопределение. – М., 1996.

Продолжение табл. 9

1	2
2 - преобразование 3 - изобретение 4 - транспортирование 5 - обслуживание 6 - собственное развитие	Транспортирование Обслуживание
Средства труда: 1 - ручные и простые приспособления 2 - механические 3 - автоматические 4 - функциональные (речь, мимика, зрение, слух) 5 - теоретические (знания, способы мышления) 6 - переносные или стационарные	Механические Функциональные
Условия труда: 1 - бытовой микроклимат 2 - большие помещения с людьми 3 - обычный производственный цех 4 - необычные производственные условия (особый режим влажности, температуры, стерильности) 5 - экстремальные условия (риск для жизни и здоровья) 6 - работа на открытом воздухе 7 - работа сидя, стоя, в движении 8 - домашний кабинет	Экстремальные Сидя
Характер общения в труде: 1 - минимальное общение (индивидуальный труд) 2 - клиенты, посетители 3 - обычный коллектив (одни и те же лица) 4 - работа с аудиторией 5 - выраженная дисциплина, субординация в труде	Клиенты
Ответственность в труде: 1 - материальная 2 - моральная 3 - за жизнь и здоровье людей 4 - невыраженная	За жизнь и здоровье людей
Особенности труда: 1 - высокая зарплата 2 - льготы 3 - «соблазны» (возможность брать взятки, воровать и т.д.) 4 - изысканные отношения, встречи со знаменитостями 5 - частые командировки 6 - законченный результат труда (можно полюбоваться)	«Соблазны» Встречи со знаменитостями
Типичные трудности: 1 - нервное напряжение 2 - профзаболевания 3 - распространены мат и сквернословие 4 - возможность оказаться в тюрьме 5 - невысокий престиж работы	Нервное напряжение Профзаболевания Мат и сквернословие

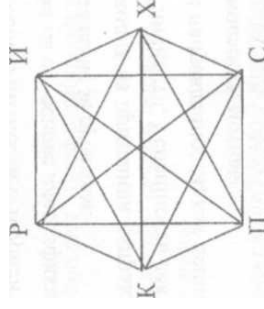


Рис. 1. Модель Дж.Холланда для определения совместимости личности и среды: Р – реалистический тип; И – интеллектуальный; С – социальный; К – конвенциональный; П – предпринимательский; Х – художественный

Суть теории Дж. Холланда заключается в том, что успех в профессиональной деятельности, удовлетворенность трудом зависят в первую очередь от соответствия типа личности типу профессиональной среды, которая создается людьми, обладающими схожими позициями, профессионально значимыми качествами и поведением. Работники одной профессии обуславливают и определенную профессиональную среду, адекватную одному из шести выделенных типов личности.

Для установления типов личности Дж. Холланд разработал методики диагностики, позволяющие определить профессиональные предпочтения и интересы. По результатам диагностики выделяют три рекомендуемые профессиональные среды. На первом месте стоит среда, наиболее отчетливо отражающая тип личности, на втором и третьем – менее значимые профессиональные среды, позволяющие личности подобрать себе резервные профессии и, следовательно, составить альтернативные пути профессионального развития.

Порядок работы

На основе своей концепции Дж. Холланд разработал методику «Тип личности», которая позволяет определить профессионально ориентированный тип личности и в соответствии с этим дать рекомендации по выбору тех или иных профессий⁵.

Оснащение: опросник с инструкцией; бланк ответов, в котором, испытуемые отмечают выбранные ими варианты профессий (специальностей).

Инструкция. Предположим, что после соответствующего обучения Вы сможете выполнять любую работу. Из предложенных парно вариантов профессий (специальностей) выберите ту, которой Вы отдадите предпочтение. В бланке ответов найдите выбранный вариант ответа и отметьте его. Если Вы плохо представляете себе, чем занимаются специалисты названных профессий, обратитесь за помощью к психологу (профконсультанту, учителю). Ответы необходимо дать на все высказывания. Время диагностики не ограничено.

Обработка и интерпретация результатов. Обработка осуществляется по шести шкалам, которые соответствуют шести типам личности. Для получения результатов по каждой шкале испытуемые должны подсчитать количество отмеченных вариантов ответов и в строке «Сумма» бланка ответов написать баллы. Каждый выделенный ответ эквивалентен одному баллу.

⁵ См.: Воробьев А.Н. Опросник профессиональных предпочтений: адаптация теста Дж. Холланда «Самонаправленный поиск»: руководство / А.Н. Воробьев, И.Т. Семенов, В.И. Чирков. – Ярославль, 1993.

Полученный результат показывает степень соответствия испытуемого каждому из шести типов личности. Чем выше количество баллов по какой-либо шкале, тем больше соответствие испытуемого данному типу личности и тем сильнее его интересы в этой области, а следовательно, тем выше степень соответствия тем или иным профессиям.

Текст опросника

1 а) инженер б) социолог	2 а) кондитер б) священнослужитель	3 а) повар б) статистик	4 а) фотограф б) администратор торгового зала	5 а) механик б) дизайнер	6 а) философ б) врач
7 а) эколог б) бухгалтер	8 а) программист б) адвокат	9 а) кинолог б) переводчик художественной литературы	10 а) страховой агент б) архивист	11 а) тренер б) телерепортер	12 а) следователь б) искусствовед
а) нотариус б) брокер	14 а) оператор ЭВМ б) манекенщица	15 а) фотокорреспондент б) реставратор	16 а) озеленитель б) биолог-исследователь	17 а) водитель автотранспорта б) бортировщик	18 а) метеоролог б) картограф
19 а) радио-монтажник б) художник росписи по дереву	20 а) геолог б) гид-переводчик	21 а) журналист б) режиссер	22 а) библиограф б) аудитор	23 а) фармацевт б) юрист-консультант	24 а) генетик б) архитектор
25 а) продавец б) оператор почтовой связи	26 а) социальный работник б) предприниматель	27 а) преподаватель вуза б) музыкант-исполнитель	28 а) экономист б) менеджер	29 а) корректор б) дирижер	30 а) инспектор таможи б) художник-модельер
31 а) телефонист б) орнитолог	32 а) агроном б) топограф	33 а) лесник б) директор	34 а) мастер по ремонту и пошиву одежды б) хореограф	35 а) историк б) инспектор ГАИ	36 а) антрополог б) экскурсовод
37 а) вирусолог б) актер	38 а) официант б) товаровед	39 а) главный бухгалтер б) инспектор уголовного розыска	40 а) парикмахер-модельер б) психолог	41 а) пчеловод б) коммерсант	42 а) судья б) стенографист

логических проблем профконсультанту недостаточно дать рекомендации о том, какая профессия подходит индивиду, нужно также обеспечить условия, стимулирующие самостоятельное принятие решения, в результате чего опитант берет на себя ответственность за тот или иной профессиональный выбор. Психологическое сопровождение помогает опитанту увидеть и осознать свои проблемы, стимулирует развитие профессионального самосознания, высвечивает сильные и слабые стороны личности, намечает реальные сценарии будущей профессиональной жизни.

Порядок работы

Работа проводится в два этапа.

Первый этап. Обучаемым предлагается назвать несколько наиболее известных профессий и раскрыть их содержание. Обычно участники называют не более 10-12 характеристик профессий, которые не являются исчерпывающими.

Далее обучаемым предлагается ознакомиться со схемой анализа профессии (табл. 9) и проанализировать одну из названных ранее профессий.

После этого группа разбивается на микрогруппы по 5-7 человек, выбираются эксперты, которые будут оценивать качество работы групп. Совместно с экспертами вырабатываются критерии оценки совместной работы.

Каждой из микрогрупп предлагается выбрать 1-2 профессии и проанализировать их по заданной схеме анализа профессии (в качестве основы использована модифицированная «формула профессии» Е.А. Климова)¹¹.

Время работы – 30-40 мин.

Второй этап. После окончания работы участники группы, не называя профессии, зачитывают результаты своей работы, а остальная аудитория должна отгадать, какая профессия была проанализирована.

Таблица 9. Схема анализа профессии (перечень основных характеристик профессии)

Характеристики профессий по группам	Пример характеристики профессии «таксист»
1	2
Предмет труда: 1 - животные, растения (природа) 2 - материалы 3 - люди (дети, взрослые) 4 - техника, транспорт 5 - знаковые системы (тексты, информация в компьютерах и др.) 6 - художественный образ	Люди Техника, транспорт
Цели труда: 1 - контроль, оценка, диагноз	

¹¹ См.: Пряжников Н.С. Методы активизации профессионального и личностного самоопределения.

Необходимость учета многих факторов, высокая неопределенность при выборе профессии приводят к ошибкам и затруднениям. Выделяют следующие причины ошибочного выбора профессии:

- отношение к выбору профессии как к выбору пожизненного приращения. В условиях динамичного экономического развития общества, технологического прогресса человеку нередко приходится несколько раз менять в течение жизни специальность и профессию;
- предрассудки чести – необоснованный взгляд на некоторые важные профессии, считающиеся непристязными и «неприличными»;
- выбор профессии под прямым или косвенным влиянием друзей, родственников, знакомых;
- перенос отношения к человеку – представителю той или иной профессии – на саму профессию;
- увлечение только внешней или какой-нибудь частной стороной профессии. К таким привлекательным профессиям относятся профессии медсестры, топ-модели, летчика, актера и др.;
- отождествление учебного предмета в школе с профессией;
- незнание или недооценка своих физических возможностей и способностей;
- незнание основного содержания трудовых действий и операций выполняемой профессии или слабое представление о нем.

Психологическая помощь оптанту, испытывающему трудности профессионального самоопределения, осуществляется психологом, профконсультантом по преимуществу двумя способами: путем индивидуальной работы и через работу в группах.

При индивидуальной работе взаимодействие с оптантом ориентировано прежде всего на самосознание индивида; используются психотехнологии на осознаваемой основе: беседа, интервью, диагностика, сочинения, психобиография и др. При групповой работе значительно большую роль играют процессы идентификации, эмоционального заражения, внушения, т.е. неосознаваемые процессы. К групповым формам консультативного взаимодействия относятся профориентационные игры, тренинги, психологические практикумы и др.

Выбор профессии предполагает определенный уровень развития профессионального самосознания, включающего образ будущей профессии, реального и идеального Я. Выбор профессионального пути мотивирует постановку тех или иных профессиональных и жизненных целей. Важное значение приобретает социально-профессиональная позиция оптанта, главными составляющими которой являются смыслообразующие мотивы, ценностные ориентации и смысловые установки. Образ профессии как когнитивно-эмоциональное образование служит мотивирующим фактором оценки себя. Таким образом, самооценка выступает внутренним побуждением сопоставления прошлого (знаний и опыта), настоящего (переживаний Я) и будущего (цели).

Компетентное психологическое сопровождение оптанта требует учета всех факторов профессионального самоопределения. При решении психоло-

Бланк ответов

Ф.И.О. _____ Школа № _____ Класс _____ Дата заполнения _____
 Возраст _____

	Р	И	С	К	П	Х
	1а	1б	2б	3б	4б	5б
	2а	6а	6б	7б	8б	9б
	3а	7а	10а	10б	11б	12б
	4а	8а	11а	13а	13б	14б
	5а	9а	12а	14а	15а	15б
	16а	16б	17б	18б	21а	19б
	17а	20а	20б	22б	26б	21б
	18а	22а	23б	25б	30а	24б
	19а	23а	25а	28а	33б	27б
	20а	24а	26а	29а	38б	28б
	31а	31б	27а	31б	39б	29б
	32а	35а	36б	35б	41б	30б
	33а	36а	38а	39а		34б
	34а	37а	40б	42б		37б
Сумма	41а		42а			40а

Вопросы и задания для самостоятельной работы

1. Постройте графическое изображение результатов исследования.
2. Проанализируйте полученные результаты и дайте рекомендации о том, какой профессиональной деятельностью Вы можете заниматься.
3. Спроектируйте альтернативные пути профессиональной реализации.

Рекомендуемая литература

Воробьев А.Н. Опросник профессиональных предпочтений: Адаптация теста Дж. Холланда «Самонаправленный поиск»: руководство / А.Н. Воробьев, И.Т. Сеннин, В.И. Чирков. – Ярославль, 1993.
 Климов Е.А. Психология профессионала. – М, 1996.
 Климов Е.А. Психология профессионального самоопределения. – Ростов н/Д, 1996.

Тема 9. ПРОФОРИЕНТАЦИОННАЯ ПОМОЩЬ НА РАЗНЫХ ЭТАПАХ ВОЗРАСТНОГО РАЗВИТИЯ

Практическое занятие – 2 часа.

Цель занятия – обсудить содержание профориентационной работы с различными возрастными группами.

Задачи:

- раскрыть типичные ожидания представителей каждой возрастной группы;
- раскрыть содержание процесса профессионального самоопределения;
- отработать навыки групповой работы;
- отработать навыки анализа информации.

Введение в проблему

В процессе возрастного и профессионального становления личности происходит изменение ее жизненных и профессиональных планов, социальной ситуации развития, ведущей деятельности, структуры личности в целом. Нередки случаи, когда человек вынужден менять место работы и профессию, что вызывает определенные трудности.

Перед личностью постоянно возникают проблемы, требующие от нее определения своего отношения к профессии, иногда анализа и рефлексии собственных профессиональных достижений, принятия решения о выборе профессии или ее смене, уточнения и коррекции карьеры, решения других профессионально обусловленных вопросов. Весь этот комплекс проблем в профориентации охватывает понятие «профессиональное самоопределение». Естественно, что такое сложное психологическое явление не могло получить «единственно правильное» объяснение в психологической науке.

А. Маслоу предложил концепцию профессионального развития и выделил в качестве центрального понятия самоактуализацию как стремление человека совершенствоваться, выражать, проявлять себя в значимом для него деле. В его концепции близкими к понятию «самоопределение» являются такие понятия, как «самоактуализация», «самореализация», «самоосуществление»⁶.

П.Г. Щедровицкий рассматривает самоопределение как способность человека строить самого себя, свою индивидуальную историю, как умение переосмысливать собственную сущность⁷.

Подробно анализируя профессиональное самоопределение Е.А. Климов понимает его «...как важное проявление психического развития, формирования себя как полноценного участника сообщества «делателей» чего-то полезного, сообщества профессионалов»⁸.

Весьма ценной для предмета рассмотрения – профессиональной самоопределения – является мысль Е.А. Климова о том, что выбор профессии, кажущийся подчас легким и кратковременным, на самом деле осуществляется по формуле «мгновение плюс вся предшествующая жизнь»⁹.

⁶ См.: Маслоу А. Дальние пределы человеческой психики. – СПб., 1997.

⁷ См.: Щедровицкий П.Г. Очерки по философии образования. – М., 1993.

⁸ См.: Климов Е.А. Психология профессионального самоопределения. – Ростов н/Д, 1996.

⁹ См.: Там же.

Тема 10. СХЕМА АНАЛИЗА ПРОФЕССИИ

Практическое занятие – 2 часа.

Цель занятия – ознакомить студентов со схемой анализа профессии.

Задачи:

- актуализировать знания по основам профориентации;
- изучить схему анализа профессии;
- сформировать и отработать навыки содержательного анализа профессии.

Введение в проблему

На стадии оптации важное значение приобретает профессиональное консультирование оптантов, которое осуществляет школьный психолог, если речь идет о школьнике, или психолог-профконсультант, если в психологической помощи нуждается безработный. Для изучения их профессиональных намерений используются разнообразные анкеты, беседы, сочинения на тему о выборе профессии. При этом необходимо выяснить, есть ли у оптанта предпочитаемые профессии, продуманы ли пути овладения ими (в учебных заведениях или на предприятиях и т.д.), существуют ли резервные профессиональные планы, имеет ли оптанта представление о содержании труда, привлекающих сторонах профессии, режиме и условиях работы и т.д.

На основе информации, извлеченной из изучения профессиональных намерений оптанта, психолог строит дальнейшую индивидуальную работу с ним: выявляет интересы и склонности к определенным видам деятельности, профессиям. Как правило, оптанты с выраженными интересами и склонностями практически не испытывают затруднений в выборе профессии, ориентируются на содержание труда, его процесс, результат.

Центральным моментом стадии оптации является выбор профессии. Психологически компетентное обеспечение принятия столь значимого для оптанта решения обуславливает необходимость анализа возможных способов этого выбора. Е.А. Климов, специально исследующий «веера» возможностей оптантов, предлагает обобщенную модель профессиональной жизни человека. Приведем конспективно основные его рассуждения.

Развитие человека как субъекта профессиональной деятельности идет не просто по «возрастающей», переходящей в «нисходящую», не по циклам, не по спирали, а иначе – по пути поэтапного возникновения и даже преднамеренного создания им определенных возможностей, из которых какие-то выбираются для реального осуществления. При этом в связи с исключительной многообусловленностью любых ситуаций в обществе, в мире труда, профессий и высоким уровнем неопределенности возможных исходов из нестандартных ситуаций принципиально невозможно заранее предсказать весь трудовой жизненный путь человека.

Ситуация выбора профессии оптантом осложняется рядом факторов: отсутствием информации о некоторых существенных характеристиках профессионального выбора, немедленной обратной связи о результатах выбора; несформированностью (или недостаточной сформированностью) правил, критериев и способов выбора; трудностями самообучения; отсутствием подобных решений в прошлом опыте.

1	2	3
		Помощь в подборе подходящего хобби или увлечения Помощь в формировании более адекватной самооценки Ретроспективная профконсультация (осмысление того, что сделано)
Пенсионеры	Стремление поделиться опытом, рассказать о себе Стремление осмыслить свою жизнь Стремление найти сферы применения своей активности	Помощь в обретении смысла Ретроспективная консультация

Порядок работы

Учащиеся знакомятся с типичными ожиданиями клиентов различных образовательно-возрастных групп. После этого, разбившись на микрогруппы, заполняют табл. 8, в которой отражают специфику ожиданий и содержание профориентационной работы с различными возрастными группами.

Таблица 8. Специфика профориентационной помощи на разных возрастных этапах

Возрастной этап	Ожидания клиентов	Содержание профориентационной работы
Дошкольный Младший школьный Подростничество Юношество Молодость Зрелость Пожилый возраст		

После заполнения табл. 8 участники обсуждают полученные результаты и корректируют возможные недочеты.

Вопросы и задания для самостоятельной работы

1. Является ли процесс профессионального самоопределения пролонгированным?
2. Дайте сравнительный анализ понятий профессионального личностного самоопределения.

Список рекомендуемой литературы

- Климов Е.А. Психология профессионального самоопределения. – Ростов н/Д, 1996.
 Пряжников Н.С. Методы активизации профессионального и личностного самоопределения. – М., 2002.
 Пряжников Н.С. Профессиональное и личностное самоопределение. – М., 1996.

У личности в предшествующие годы развития сложилось определенное отношение к различным областям труда, представление о многих профессиях, оценка своих возможностей, ориентировка в социально-экономической ситуации, представление о «запасных вариантах» выбор профессии и многое другое, что характеризует состояние внутренней готовности к очередному профессиональному самоопределению.

Обобщая логику рассуждений Е.А. Климова, можно констатировать, что профессиональное самоопределение не сводится к одномоментному акту выбора профессии и не заканчивается завершением профессиональной подготовки по избранной специальности, оно продолжается на протяжении всей профессиональной жизни.

В процессе становления личности решение проблемы профессионального самоопределения предполагает рассмотрение различных по содержанию задач: информационно-справочных, просветительских (в дошкольном возрасте); диагностических (в подростковом возрасте) помощь в выборе, в принятии решения (в юношеском, зрелом возрасте)

Решение этих проблем осуществляется на разных уровнях взаимодействия клиента и специалиста. В одном случае проблема может решаться вместо клиента (в ситуации профессионального информирования), в другом – проблема решается вместе с клиентом (совместный анализ полученной информации), в третьем – проблему решает сам клиент (если у него сформирована готовность самостоятельно решать свои проблемы).

Таким образом, главная цель профессионального самоопределения заключается в постепенном формировании у клиента внутренней готовности самостоятельно и осознанно планировать, корректировать и реализовывать перспективы своего развития (профессионального, жизненного и личностного).

Организация эффективной работы по решению проблемы профессионального самоопределения предполагает учет ожиданий клиента. При этом нельзя забывать о том, что профориентационная работа проводится не только с молодежью, но и со взрослыми, которые зачастую стоят перед проблемой выбора новой профессии.

Учитывая это, Н.С. Пряжников выделил наиболее общие ожидания клиентов различных образовательно-возрастных групп (табл. 7)¹⁰.

Таблица 7. Особенности ожиданий клиентов различных образовательно-возрастных групп

Образовательно-возрастная группа	Типичные ожидания и проблемы клиентов	Основные акценты профориентационной помощи	
		2	3
Дошкольники	Выбор кружков (часто выбирают родители) Интерес к наиболее ярким профессиям (которые «на виду») Интерес к профессиям родителей		Помощь в выборе кружков (работа с родителями) Увлекательные рассказы (с примерами) об интересующих профессиях и профессиях

¹⁰ См.: Пряжников Н.С. Методы активизации профессионального и личностного самоопределения. – М., 2002.

Продолжение табл. 7

1	2	3
	Стремление попробовать себя (в игровой деятельности)	родителей (но не надо навязывать знания о неинтересных для ребенка профессиях) Проигрывание профессий (с целью осознания смысла и общественного значения)
Учащиеся младших классов и средней школы (1-7-й классы)	Интерес к модным (ярким) профессиям Стремление увязать с профессиями учебные предметы Выбор кружков, секций	Увлекательные рассказы об интересующих профессиях Постепенное расширение представлений о мире профессионального труда вообще (по принципу сходства отдельных элементов труда в разных профессиях, например элементов самодемонстрации в профессиях продавца и артиста) Помощь в выборе увлечения и хобби
Учащиеся 8-9-х классов	Проблема «куда пойти учиться после 9-го класса?» Более конкретный интерес к профессиям Появление интереса к профессиональным учебным заведениям Выбор подготовительных курсов Интерес к своей профиригодности	Помощь в выборе подготовительных курсов и профиля учебного заведения Помощь в самопознании (но без окончательных выводов о профессиональной непригодности) Основной акцент – на ценностно-смысловых сторонах профессионального труда Проинформационная работа: знакомство с особенностями профессий и учебных заведений
Учащиеся 10-11-х классов	Выбор профессии Выбор учебного заведения Выбор подготовительных курсов Интерес к ценностно-смысловым и нравственным аспектам будущей профессиональной деятельности Стремление к более конкретному выбору профессии	Основной акцент – на ценностно-смысловой стороне самоопределения Проинформационная помощь (акцент на особенностях поступления в профессиональные учебные заведения) Проигрывание различных вариантов выбора
Выпускники школ	Конкретный (окончательный) выбор профессии Стремление к «философствованию» (как вариант ухода от решения конкретных задач)	Помощь в конкретном выборе профессии Формирование альтернативных вариантов профессионального пути
Абитуриенты	Выбор факультета, кафедры, специальности (или специализации)	Помощь в выборе специальности

Продолжение табл. 7

1	2	3
Студенты	Уточнение специальности Выбор темы курсовой или дипломной работы Выбор научного руководителя Выбор места производственной практики Проблемы, связанные с кризисом профессионального обучения	Помощь в уточнении специальности, выборе темы курсовой или дипломной работы Акцент на ценностно-смысловой стороне учебной деятельности
Выпускники профессиональных учебных заведений	Поиск места работы Поступление в аспирантуру	Помощь в поиске работы
Работающие специалисты (период профессиональной адаптации)	Установление контактов с коллективом Проблемы недостаточности опыта, незнания особенностей организации и т.п.	Помощь в профессиональной адаптации (во взаимодействии с руководителем и авторитетными опытными сотрудниками данной организации)
Специалисты, работающие в стабильных организациях	Перемещение по служебной лестнице (принятие решения о переходе на другой участок работы, на руководящую должность) Проблемы, связанные с нормативными кризисами профессионального становления: 30 лет – смена друзей (бывшей среды сокурсников на среду коллег по работе), 40 лет – оценка своей успешности (в сравнении со сверстниками)	Помощь в принятии решения Помощь в обретении новых смыслов в работе
Специалисты, работающие в нестабильных организациях	Поиск резервных вариантов (на случай расформирования данной организации) Психологические проблемы, связанные с ухудшением психологического климата и общей неопределенностью	Помощь в нахождении резервного варианта (работы по профессии в другом месте) Помощь в выборе другой профессии и места для ее получения Участие в разрешении психологических конфликтов
Безработные	Срочное трудоустройство	Помощь в скорейшем трудоустройстве Помощь в выборе новой профессии и места ее получения Помощь в нахождении личностного смысла в непривлекательных профессиях (в случае невозможности трудоустроиться)
Работники предпенсионного возраста	Отсрочка выхода на пенсию Выбор занятия на пенсии Стремление осмыслить свою жизнь	Помощь в максимальной самореализации в последние годы (через обретение нового смысла)