

Лущик Александр Андреевич

**Организационно-экономические направления
обеспечения населения продовольствием
(на материалах Иркутской области)**

Специальность: 08.00.05 – Экономика и управление народным хозяйством
(экономика, организация и управление предприятиями, отраслями,
комплексам. АПК и сельское хозяйство)

АВТОРЕФЕРАТ

диссертации на соискание ученой степени кандидата
экономических наук

Новосибирск 2014

Диссертация выполнена на кафедре экономики в ФГБОУ ВПО Иркутская государственная сельскохозяйственная академия.

Научный руководитель: доктор экономических наук, профессор
Калинина Людмила Алексеевна,
заведующая кафедрой экономики
ФГБОУ ВПО Иркутская государственная
сельскохозяйственная академия

Официальные оппоненты: доктор экономических наук, профессор,
заслуженный работник высшей школы РФ
Прока Нина Ивановна,
декан экономического факультета, профессор кафедры
организации предпринимательской деятельности
и менеджмента в АПК ФГБОУ ВПО Орловский
государственный аграрный университет

кандидат экономических наук, доцент
Медведева Татьяна Михеевна,
доцент кафедры организации производства, коммерции
и предпринимательства ФГБОУ ВПО Бурятская
государственная сельскохозяйственная академия
им. В.Р. Филиппова

Ведущая организация: ФГБОУ ВПО Дальневосточный государственный
аграрный университет

Защита состоится 28 июня 2014 г. в 14 часов на заседании диссертационного совета ДМ 220.048.05 при Новосибирском государственном аграрном университете по адресу: 630039, г. Новосибирск, ул. Добролюбова, 160, зал ученого совета.

С диссертацией можно ознакомиться в библиотеке Новосибирского государственного аграрного университета.

Объявление о защите и автореферат диссертации размещены на официальном сайте НГАУ www.nsau.edu.ru и ВАК РФ.

Автореферат разослан 16 мая 2014 г.

Ученый секретарь
диссертационного совета,
канд. экон. наук, доцент

Д.М. Матвеев

ОБЩАЯ ХАРАКТЕРИСТИКА РАБОТЫ

Актуальность темы исследования. Продовольственные рынки России в условиях вступления страны во Всемирную торговую организацию (ВТО) подвергаются влиянию различных факторов, ранее не характерных для агропромышленного производства, вследствие чего снижаются объемы внутреннего производства сельскохозяйственной продукции, доступность и безопасность продовольствия для населения. Для решения этих проблем необходимы оценка, совершенствование и реализация действенных организационно-экономических направлений обеспечения населения доступным безопасным продовольствием, соответствующим мировым требованиям.

Вопросы выработки действенных направлений защиты интересов населения на внутреннем продовольственном рынке еще более значимы для тех территорий, где на протяжении многих лет самообеспечение основным набором продуктов было достаточным, а в условиях рынка и требований ВТО по ограничению прямой государственной поддержки местных товаропроизводителей стало недостаточным даже на уровне минимальных границ рациональных норм обеспечения населения питанием.

Нерешенность вопросов оценки и совершенствования социально-экономической политики в сфере обеспечения населения доступным безопасным продовольствием после вступления России в ВТО обусловила актуальность научной и практической реализации поставленных в настоящей работе целей и задач исследования.

Состояние изученности проблемы. Базой для проведения теоретических диссертационных исследований в области продовольственных рынков и в сфере обеспечения населения доступным безопасным продовольствием являются труды российских и зарубежных ученых: А.А. Анфиногентовой, П.Н. Волокитина, Н.В. Григорьева, Р.В. Захарова, А.Ф. Зверева, В.М. Кантере, А.А. Кисельникова, Б.С. Кошелева, И.В. Курцева, Л.П. Лазарева, В.В. Маслакова, В.А. Матисона, В.В. Милосердова, В.М. Молчанова, Р.М. Мухамеджанова, В. Назаренко, Э.А. Петровича, Е.В. Рудого, А.Т. Стадника, В.Ф. Стукача, А.И. Сучкова,

Т.Э. Титаревой, М.М. Трясцина, М.А. Фоменко, В.В. Шайкина, С.А. Шелковникова, А.А. Шутькова и других.

Вопросы продовольственной безопасности и развития регионального агропромышленного комплекса Иркутской области базируются на трудах В.Ю. Баганова, С.Ю. Дёмина, А.С. Кириленко, А.В. Самарухи и других.

Методы разработки программных механизмов и оценки эффективности реализации политики государства рассмотрены на базе трудов О.М. Афанасьевой, А.Г. Гранберга, Г.В. Дваса, З.М. Ильиной, Х.Ж. Карчаева, В.В. Котилко, Э.Н. Крылатых, И.В. Мирочицкой, В.К. Сенчагова, А.Н. Ширкова, С.Н. Юрковой и других.

В общетеоретическом плане автор опирался на труды таких отечественных ученых, как А.И. Алтухов, Д.Ф. Вермель, С.В. Гончаров, М.П. Дёмина, Е.В. Закшевская, Л.А. Калинина, В.А. Кундиус, М.Ю. Колесников, М.А. Коробейников, Б.А. Райзберг, В.И. Самаруха и других.

Вышеперечисленные работы послужили достаточно полной опорной базой для теоретических изысканий в данной области. Однако следует отметить то, что они были выполнены до фактического вступления России в ВТО, и проблема разработки действенных направлений защиты интересов населения на внутреннем продовольственном рынке с практической стороны освещена недостаточно и требует дальнейшего изучения, что и предопределило выбор темы исследования.

Целью диссертационного исследования является разработка теоретических положений и практических рекомендаций по обеспечению населения региона основными видами доступного безопасного продовольствия в соответствии с рациональными нормами его потребления.

Для достижения цели потребовалось решить следующие **задачи**:

- уточнить понятие продовольственной политики и дополнить систему показателей оценки реализации мер в области обеспечения населения продовольствием;
- выявить особенности доступности и качества продовольствия, потребляемого населением на внутреннем продовольственном рынке;
- предложить направления обеспечения населения доступным безопасным продовольствием на внутреннем продовольственном рынке;

– разработать прогноз обеспечения населения региона основными видами продовольствия в соответствии с рациональными нормами его потребления.

Объект исследования – организационно-экономические отношения, возникающие на продовольственном рынке в процессе обеспечения населения доступным безопасным продовольствием.

Предмет исследования – организационно-экономические направления обеспечения населения основными видами доступного безопасного продовольствия в соответствии с рациональными нормами его потребления.

Объекты наблюдения – субъекты продовольственного рынка: производители сельскохозяйственной продукции, население, продавцы продовольствия, органы исполнительной власти всех уровней, контролирующие организации и службы, потребительские союзы.

Область исследования соответствует пунктам 1.2.31 «Функционирование и развитие агропродовольственных и ресурсных рынков АПК, методы их защиты» и 1.2.51 «Продовольственная безопасность страны, последствия мирового продовольственного кризиса, аграрные аспекты присоединения России к Всемирной торговой организации» специальности 08.00.05 – Экономика и управление народным хозяйством (экономика, организация и управление предприятиями, комплексами: АПК и сельское хозяйство) Паспорта научных специальностей ВАК.

Теоретической и методологической основой исследования являются научные труды российских и зарубежных авторов в области обеспечения продовольственной безопасности и функционирования продовольственных рынков, материалы научных конференций в данной области. Исследование проводилось с применением системного подхода, использованием методов экономического, статистического, предметно-логического, функционального и ситуационного анализа. Для изучения направлений обеспечения населения продовольствием на внутреннем продовольственном рынке Иркутской области нами проведен социологический опрос населения с комплексным анализом полученных результатов.

Основные положения, выносимые на защиту:

– уточненное понятие продовольственной политики и расширенная система показателей оценки реализации направлений в области обеспечения населения продовольствием;

– специфика рынка продовольствия Иркутской области, выявленная на основании социологического исследования и анализа статистической информации;

– организационные направления обеспечения населения доступным безопасным продовольствием на внутреннем продовольственном рынке;

– прогноз обеспечения населения Иркутской области основными видами доступного безопасного продовольствия в соответствии с рациональными нормами его потребления.

Элементы научной новизны заключаются в следующем:

1. На основе проведенных исследований автором развиты теоритические положения защиты интересов населения при формировании региональной продовольственной политики. Нами предлагается следующая трактовка ее понятия: система принципов, целей, приоритетов, стратегий и комплекса мер в рамках реализации политики социально-экономического развития, а также механизм их реализации по обеспечению населения продовольствием в соответствии с рациональными нормами и качеством, определяемым по стандартам. Предложенное понятие учитывает системный подход в методике формирования и реализации внутренней продовольственной политики, вытекает из сложившихся трактовок региональной политики в целом и затрагивает вопросы не только обеспечения населения продовольствием на уровне рациональных норм его потребления, но и его безопасности в комплексном решении проблем на уровне субъекта, которые не оценивались ранее и предметно не закреплены действующим законодательством.

Расширена система показателей оценки реализации направлений в области обеспечения населения продовольствием. В качестве критериев оценки этих направлений нами предложены следующие показатели, не включенные ранее в действующие официальные методики оценки: доля расходов населения на продовольствие в общем объеме потребительских расходов; соотношение стоимости потребительской корзины и величины прожиточного минимума; соответствие фактического потреб-

ления населением основных видов продовольствия рациональным нормам его потребления. Предложенные нами показатели определяют результативность проводимых мероприятий, могут быть использованы для корректировки дальнейшей работы в данном направлении, приемлемы для общей диагностики рассматриваемой проблематики любой территории с учетом возможностей применения уже имеющихся механизмов оценки уровня продовольственной безопасности в целом, апробированы в ходе диссертационного исследования на примере Иркутской области и могут быть включены в действующую федеральную методику оценки эффективности деятельности органов исполнительной власти субъектов Российской Федерации.

2. На основе авторского социологического опроса 753 домохозяйств Иркутской области подтверждена высокая доля покупки продовольствия сельским населением из-за снижения им собственного производства продовольствия; выявлены объемы потребления снековой продукции в общей структуре потребления продовольствия, не оцениваемые ранее в научной литературе; определены основные тенденции доступности и качества продовольствия на рынке продовольствия Иркутской области. Выявленные особенности позволили сформулировать предложения по повышению доступности и качества продовольствия для населения, отличительными чертами которых являются: возможность самостоятельной проверки качества продовольствия потребителями; организация потребительских союзов и товарных бирж по реализации продовольствия, сельскохозяйственного сырья и пищевых ресурсов леса, являющаяся допустимой мерой защиты потребителей и производителей продовольствия в рамках требований ВТО и мирового законодательства.

3. Предложенный комплекс организационно-экономических направлений обеспечения населения региона доступным безопасным продовольствием позволил выявить перспективные пути формирования и реализации продовольственной политики, дать оценку внешних и внутренних условий реализации социально-экономической политики органов власти. Нами был предложен блочный подход по трем направлениям: производство продовольствия, формирование и распределение

производственных ресурсов, потребление продовольствия, а также их группировка по целям и задачам с определением конечных ожидаемых показателей. Предложенный блочный подход ориентирован на население региона и включает, в том числе, организационные направления защиты его интересов. Предложения выработаны на основе методических положений и авторских исследований с целью обеспечения населения доступным безопасным продовольствием.

4. Разработан прогноз потребности населения Иркутской области в основных видах продовольствия до 2020 г. в соответствии с рациональными нормами его потребления на основе адаптированных автором методов линейного математического программирования. Его отличительной особенностью является возможность вычислять прогнозные значения необходимых минимальных финансовых средств для обеспечения населения продуктами питания в соответствии с рациональными нормами потребления с учетом потребности человека в питательных веществах и энергии.

Теоретическая и практическая значимость работы заключается в том, что на базе теории и аналитических оценок определены возможные направления повышения доступности и качества продовольствия для населения Российской Федерации с учетом разработанных предложений по реализации стратегических мероприятий обеспечения населения доступным безопасным продовольствием. Отдельные теоретические и практические разработки диссертационной работы можно применять при проведении учебных занятий по курсам экономических и аграрных дисциплин.

Апробация результатов исследования: материалы диссертационного исследования используются при совершенствовании и проведении лекционных и практических занятий по дисциплинам «Сельскохозяйственные рынки», «Теория отраслевых рынков», «Экономика сельского хозяйства», «Рыночный механизм хозяйствования» в ФГБОУ ВПО «Иркутская ГСХА» (справка о внедрении). Предложения по внедрению мер общественного контроля качества продуктов питания и проверке качества продовольствия его продавцами с использованием тестовых систем приняты к использованию ООО «Янтарь» (справка о внедрении). Методика оценки ре-

гиональной социально-экономической политики обеспечения населения доступным безопасным продовольствием принята к использованию на практике Министерством сельского хозяйства Иркутской области (заключение министерства).

Основные выводы и практические результаты диссертационного исследования докладывались и обсуждались на международных, всероссийских, региональных и городских научно-практических конференциях: «Совершенствование управления научно-техническим прогрессом в современных условиях», «Проблемы социально-экономической устойчивости региона» (Пенза, 2007), «Проблемы и перспективы развития агропромышленного рынка» (Саратов, 2007), «Роль молодых ученых в развитии науки» (Великие Луки, 2007), «Актуальные вопросы развития регионального АПК» (Иркутск, 2007), «Проблемы социально-экономической устойчивости региона» (Пенза, 2008), «Экономика и управление: проблемы и решения» (Новосибирск, 2011), «Проблемы социально-экономической устойчивости региона» (Пенза, 2012).

По теме диссертации **опубликовано** 15 печатных работ общим объемом 12,5 п.л., в том числе 4 работы в ведущих рецензируемых научных журналах, определенных ВАК Минобрнауки РФ (1,58 п.л.).

Структура и содержание диссертационной работы. Диссертация состоит из введения, трёх глав, выводов и предложений, библиографического списка и приложений.

Во *введении* обоснованы актуальность выбранной темы и необходимость данного исследования, определены основные цели и задачи работы, предмет и объект исследования, оценивается степень разработанности проблемы, определена его методологическая основа, сформулированы элементы научной новизны и практическая значимость результатов.

Глава 1 «Теоретические основы формирования организационно-экономических направлений обеспечения населения продовольствием» посвящена исследованию сущностного содержания направлений и методов поддержки населения на внутреннем продовольственном рынке, определению роли социально-экономической политики в развитии продовольственного рынка. Обобщен опыт российского и зарубежного государственного регулирования вопросов защиты на-

селения в части потребления продовольствия на внутренних продовольственных рынках для решения национальных проблем.

В главе 2 «Анализ развития организационно-экономических направлений обеспечения населения продовольствием на примере Иркутской области» исследован методический подход к оценке региональной социально-экономической политики органов власти в части обеспечения населения доступным безопасным продовольствием и предложены дополнительные показатели ее оценки. Изучены направления государственного регулирования и защиты интересов населения на продовольственном рынке региона, выявлены и систематизированы ключевые моменты формирования продовольственного блока в социально-экономических программах региональных властей. Представлен анализ специфики рынка продовольствия Иркутской области.

В главе 3 «Модернизация организационно-экономических направлений обеспечения населения продовольствием» выработаны организационно-экономические направления и предложены механизмы повышения доступности и качества продовольствия для населения региона. Составлена модель прогнозного обеспечения населения основными видами продовольствия с учетом медицинской (физиологической) потребности человека в энергии и питательных веществах. Разработан прогноз потребности в продовольствии для населения в соответствии с рациональными нормами потребления. Расчет объемов продовольствия в натуральном выражении произведен на период 2014-2020 гг. по 11 видам продуктов питания.

В выводах и предложениях обобщены основные результаты исследования и даны практические рекомендации по материализации мер защиты населения на внутреннем продовольственном рынке.

Объем работы. В диссертационной работе представлены 13 рисунков, 15 таблиц и 13 приложений. Библиографический список содержит 149 наименований. Общий объем работы составляет 172 страницы машинописного текста.

ОСНОВНЫЕ ПОЛОЖЕНИЯ ДИССЕРТАЦИИ, ВЫНОСИМЫЕ НА ЗАЩИТУ

1. Уточненное понятие продовольственной политики и расширенная система показателей оценки реализации направлений в области обеспечения населения продовольствием.

Развиты методические положения направлений обеспечения населения продовольствием при формировании региональной продовольственной политики. Нами предлагается следующая трактовка ее понятия: система принципов, целей, приоритетов, стратегий и комплекса мер в рамках реализации политики социально-экономического развития, а также механизм их реализации по обеспечению населения продовольствием в соответствии с рациональными нормами и качеством, определяемым по его стандартам.

Системность рассматривается в триединстве понятий: продовольственное самообеспечение, доступность и безопасность продовольствия для населения региона. Данные понятия могут выступать в качестве подсистем и предполагают реализацию организационно-экономических направлений обеспечения населения доступным безопасным продовольствием в ходе решения вопросов продовольственной политики.

В качестве параметров методической оценки действующей социально-экономической политики обеспечения населения доступным безопасным продовольствием нам представляется возможным принять оценку результативности действий региональных властей по следующим критериям, возможным к использованию на уровне субъектов российской Федерации: доля расходов населения региона на продовольствие в общем объеме потребительских расходов; соотношение стоимости потребительской корзины и величины прожиточного минимума (учитывается продовольственная составляющая потребительской корзины); объем государственных инвестиций, направленных на обеспечение населения региона доступным безопасным продовольствием; достижение нормативов минимальной обеспеченности населения региона площадью торговых объектов как основных критериев оценки доступности продовольственных и

непродовольственных товаров для населения и удовлетворения спроса на такие товары.

Основным параметром для оценки нами предлагается уровень соответствия фактического потребления населением основных видов продовольствия рациональным нормам его потребления. Предлагаемые критерии могут быть распределены по соответствующим показателям (возможным для расчетов и сопоставимым во времени и пространстве), что позволило нам получить нормированные значения от 0 до 1 и выше (таблица 1).

Таблица 1 – Критерии оценки реализации продовольственной политики*

Показатели	Значение показателей			
	0 баллов	2 балла	3 балла	5 баллов
Доля расходов населения на продовольствие в общем объеме потребительских расходов	0,7 и более	От 0,5 до 0,7	От 0,31 до 0,5	0,3 и менее
Соотношение стоимости потребительской корзины и величины прожиточного минимума	0,8 и более	От 0,5 до 0,8	От 0,31 до 0,5	0,3 и менее
Соответствие фактического потребления населением основных видов продовольствия рациональным нормам его потребления	Менее 0,3	От 0,3 до 0,5	От 0,5 до 1	1 и более

*Предложено автором по результатам исследований.

По произведенным нами в ходе исследования расчетам (представлены в диссертации) методики оценки результативности региональной социально-экономической политики обеспечения населения Иркутской области доступным продовольствием и конечной по трем показателям сумме баллов в 2010, 2012 гг. (6 и 8 баллов соответственно) можно сделать вывод о недостаточном обеспечении населения доступным безопасным продовольствием и формальном подходе к этому исполнительных органов власти.

2. Специфика рынка продовольствия Иркутской области, выявленная на основании социологического исследования и анализа статистической информации.

На основе социологического исследования 753 домохозяйств Иркутской области с общей численностью более 3900 человек нами подтверждена высокая доля покупки продовольствия сельским населением и снижение собственного производства сельскохозяйственных товаров. С учетом данных Территориального органа Федеральной службы государственной статистики по Иркутской области определены

основные особенности развития регионального продовольственного рынка, заключающиеся в следующем:

- отмечено колебание покупательной способности денежных доходов населения на рынке зерна по хлебу и хлебобулочным изделиям (в 2000 г. – 204 кг, рост на 199% до 2010 г., снижение в 2011 г. на 7%, в 2012 г. – на 1%), а также снижение объемов их производства с 110584 т в 2000 г. до 84891 т в 2012 г. (снижение на 20%). Данная тенденция проявляется на фоне растущего экспорта продуктов переработки зерна с 8,6% в 2000 г. до 26,2% в 2009 г. (рост на 204,7%);

- средние значения покупательной способности денежных доходов населения по основным видам продуктов питания за период 2000-2012 гг., несмотря на положительную динамику, смогли приблизиться к средним показателям по России только на рынке рыбы и рыбных продуктов (2009 г. – 97,34%, 2011 г. – 111,70%);

- увеличение производства основных видов сельскохозяйственной продукции и продукции пищевой промышленности в хозяйствах всех категорий Иркутской области с 2000 по 2013 гг. наблюдалось только на рынках молока и мяса (мясной продукции). На рынке хлеба и хлебобулочных изделий снижение производства происходило до 2012 г. и только в 2013 г. отмечен незначительный рост (на 0,4%).

Собственное производство продуктов питания среди сельского населения Иркутской области составляет 22% от общего объема поступления продовольствия, что на 13% больше аналогичного показателя по городским домохозяйствам. При этом 48% от общей потребности продовольствия население села вынуждено покупать. Это обусловлено закрытием ряда сельскохозяйственных предприятий или снижением объемов производства в них, сокращением рабочих мест, отсутствием социального питания и снижением объемов натуральной оплаты труда работников в сельской местности.

В оценке показателей расходов населения на продукты питания Территориальным органом Федеральной службы государственной статистики по Иркутской области, подтвержденным результатами нашего социологического исследования, можно отметить резкие колебания доли расходов на покупку продуктов питания на-

селением Иркутской области в общей структуре расходов, в зависимости от доходов домохозяйств в 2011 г. (рисунок 1).

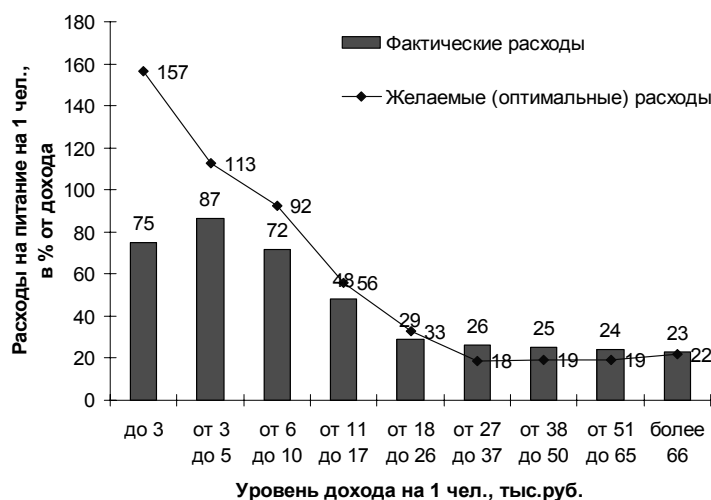


Рисунок 1 – Доля расходов на покупку продуктов питания населением Иркутской области в общей структуре расходов в зависимости от доходов домохозяйств в 2011 г.

В рамках исследования нами рассмотрен рост объемов потребления населением снековой продукции. Снеки представляют собой готовую легкую закуску, с помощью которой можно быстро утолить голод между основными приемами пищи. При этом в ряде случаев из-за специфики ритма жизни и низких доходов населения снеки зачастую стали замещать собой основные продукты питания, хотя они не имеют равной энергетической и пищевой ценности. Среди 753 опрошенных домохозяйств Иркутской области не употребляют снековую продукцию вообще только 30% членов семей респондентов, 23% опрошенных употребляют до 30% снеков в общем объеме своего продовольствия (преимущественно учащаяся молодежь), 15% – до 50% (преимущественно работающее население).

3. Организационные направления обеспечения населения доступным безопасным продовольствием на внутреннем продовольственном рынке.

Учитывая тенденции доступности и качества продовольствия на рынке продовольствия Иркутской области, нами предложены направления обеспечения доступным безопасным продовольствием населения региона. Данные направления возможны к применению и в других субъектах страны. Базой комплекса мер являются дей-

ствующие формы защиты потребителей и производителей продовольствия, обобщенные автором с учетом возможного использования при соблюдении требований ВТО. При этом их отличительной особенностью является конечное ориентирование на население региона и обеспечение его не только доступным, но и качественным продовольствием.

В качестве организационных направлений обеспечения населения доступным безопасным продовольствием на внутреннем продовольственном рынке нами предложены следующие:

- внедрение в образовательный процесс школ информационных курсов по вопросам проверки качества продовольствия и защиты прав потребителя;
- проведение информационных кампаний, месячников качества;
- создание и развитие потребительских союзов, консультационно-информационных центров, в т.ч. с функциями общественного контроля;
- создание условий для самостоятельной проверки качества продовольствия в местах его продажи: использование тестовых систем, размещение информации о продуктах (состав, производитель, наличие сертификатов, ГМО и др.) в информационном электронном стенде (информационной стойке).

Одним из наиболее частых нарушений при выращивании овощей и фруктов является чрезмерное использование нитратов. Выявить нитраты и другие нарушения в качестве продуктов питания можно с помощью специальной аппаратуры, в том числе и в домашних условиях. Положительным моментом можно отметить тот факт, что 70% опрошенных нами домохозяйств знают способы проверки качества продуктов питания. Из проведенного анкетирования стало видно, что 65% населения отдают свои предпочтения покупкам продуктов питания в магазинах и супермаркетах. Для контроля качества реализуемой в них продукции представляется возможным оснащение крупных торговых точек не только информацией о правилах торговли и правах покупателей, но и применение диагностического оборудования, позволяющего проводить экспресс-анализы соответствия качества продуктов нормативным показателям.

Для информирования населения о нормах здорового питания, стандартах качества продовольствия, способах проверки соответствия им фактических показателей и правилах обращений в контролирующие органы необходим комплекс мероприятий информационной направленности, включающий в себя: выпуск серии информационных передач в СМИ: на телевидении, радио, в печатных и электронных изданиях; распространение памяток населению в муниципальных учреждениях различной направленности, в местах продаж продовольствия; включение в программы школьного образования специализированных курсов по здоровому питанию и способах проверки качества продовольствия; проведение встреч, бесед, лекционно-практических курсов с рабочими коллективами, студенчеством.

Информационно-просветительская кампания позволит существенно повысить уровень информированности населения по рассматриваемым вопросам и уровень его защищенности от потребления некачественного продовольствия.

4. Прогноз обеспечения населения Иркутской области основными видами доступного безопасного продовольствия в соответствии с рациональными нормами его потребления.

При построении целостной системы обеспечения населения доступным продовольствием необходимо принимать во внимание, что регион обеспечивается продовольствием не только за счет собственного производства, но и за счет межрегионального обмена и импорта сельскохозяйственной продукции, сырья, продовольствия. В данном вопросе необходима достоверная оценка имеющихся ресурсов и возможностей увеличения производства определенного набора продуктов внутри региона и разработка действенной системы контроля качества ввозимого продовольствия.

Для оценки потребности в объемах продовольствия обратимся к методам линейного программирования, являющегося одной из основных частей современной математики (математическое программирование).

В этом случае рассматривается задача о диете, то есть составление наиболее экономного набора продуктов питания, удовлетворяющего определенные медицинские требования. Набор продуктов должен указать количество x_i i -го продукта, по-

требляемого за определенный срок (сутки, месяц, год). За этот срок человек должен получить все питательные вещества с соответствующей энергетической ценностью, рекомендованной Министерством здравоохранения и социального развития России.

Для составления модели прогнозного обеспечения населения основными видами продовольствия в соответствии с рациональными нормами его потребления (далее также – модель) мы ввели ограничения потребления энергии и питательных веществ, содержащихся в продуктах питания, не менее рекомендованного объема (в год на 1 человека) и неотрицательность переменных. Экстремум функции стремится к минимуму (по стоимости продуктов). Задача решена с помощью надстройки «Поиск решения» Microsoft Excel. По расчетным данным модели для переменных выведены значения, при сопоставлении со стоимостным выражением которых представляется возможным получение информации о необходимом объеме финансовых ресурсов для обеспечения населения продовольствием в соответствии с рациональными нормами его потребления (таблица 2).

Таблица 2 – Расчет потребности финансирования для обеспечения населения основными видами продовольствия в соответствии с рациональными нормами его потребления в 2010, 2012-2013 гг. (на материалах Иркутской области)

Переменная	Значение переменной, кг/год на человека	Потребность в продовольствии 2010 г., т	Стоимость 2010 г., руб/т	Общая стоимость, тыс. руб.		
				2010 г.	2012 г.	2013 г.
А	1	2	3	$4=2*3/1000$	Расчет по данным работы	
Хлеб и хлебобулочные изделия	104	252539,70	30670	7745393	10031390	10837880
Картофель	100	243160,00	22910	5570796	4979718	6694890
Овощи и бахчевые	140	340424,00	23190	7894433	5135364	7510853
Фрукты и ягоды	90	219556,30	77110	16929986	18598270	18292753
Мясо и мясопродукты	70	170212,00	204140	34747078	43429974	44125388
Молоко и молочные продукты	320	778112,00	42000	32680704	28922122	33656606
Яйца	14	34771,88	77080	2680217	2850479	3846605
Рыба и рыбопродукты	18	43768,80	84300	3689710	3595870	4119640
Сахар	24	58358,40	45020	2627295	2067916	2137973
Масло растительное	10	24316,00	39000	948324	1018248	1122885
Соль	3	6079,00	7000	42553	43033	44915
Стоимость продовольствия для обеспечения населения продуктами питания, тыс. руб.				115556487	120672384	132390388

Фактическое значение целевой функции в 2010 г. достигло 47522,82 руб., расчетное значение в 2013 г. – 53225,56 руб. (с учетом инфляции). Таким образом, для обеспечения продуктами питания 1 жителя Иркутской области в соответствии с ра-

циональными нормами потребления, с учетом энергетической ценности и содержания питательных веществ, в 2010 г. в месяц необходимо было 3960,24 руб., в год – 47522,82 руб. Для сравнения, размер потребительской корзины в 2010 г. составлял на месяц 1724,00 руб., а расходы населения на продукты питания, в том числе вне дома, в среднем на душу населения в месяц 3004,90 руб. В денежном выражении потребности финансирования для обеспечения населения основными видами продовольствия в соответствии с рациональными нормами его потребления в 2010 г. составили 115,6 млрд руб., в 2012 г. – 120,7, в 2013 г. – 132,3. Таким образом, необходимо увеличение объема доступного безопасного продовольствия по основным его видам для обеспечения оптимального питания населения Иркутской области.

Прогноз потребности в продовольствии для населения в соответствии с рациональными нормами его потребления по расчетным данным модели представлен в таблице 3 (рациональный (оптимальный) вариант при прогнозируемом росте численности населения).

Таблица 3 – Прогноз потребности в продовольствии для населения в соответствии с рациональными нормами его потребления (на материалах Иркутской области), тыс. т

Вид продовольствия	Прогноз, год						
	2014	2015	2016	2017	2018	2019	2020
Хлеб и хлебобулочные изделия	258,97	258,77	258,60	260,68	262,55	266,08	268,78
Картофель	249,35	249,16	249,00	251,00	252,80	256,20	258,80
Овощи и бахчевые	349,09	348,82	348,60	351,40	353,92	358,68	362,32
Фрукты и ягоды	225,15	224,97	224,83	226,64	228,26	231,33	233,68
Мясо и мясопродукты	174,55	174,41	174,30	175,70	176,96	179,34	181,16
Молоко и молочные продукты	797,92	797,31	796,80	803,20	808,96	819,84	828,16
Яйца	35,66	35,63	35,61	35,89	36,15	36,64	37,01
Рыба и рыбопродукты	44,88	44,85	44,82	45,18	45,50	46,12	46,58
Сахар	59,84	59,80	59,76	60,24	60,67	61,49	62,11
Масло растительное	24,94	24,92	24,90	25,10	25,28	25,62	25,88
Соль	6,23	6,23	6,23	6,28	6,32	6,41	6,47

Прогнозные значения таблицы 3 получены с использованием переменных модели (см. таблицу 2) и прогнозируемой численности населения Иркутской области в

2014 г. – 2493,5, в 2015 г. – 2491,6, в 2016 г. – 2490, в 2017 г. – 2510, в 2018 г. – 2528, в 2019 г. – 2562, в 2020 г. – 2588 тыс. человек.

Прогноз потребности в основных видах продовольствия может быть достигнут при реализации предложенных нами организационно-экономических направлений обеспечения населения региона доступным безопасным продовольствием в соответствии с рациональными нормами его потребления.

ВЫВОДЫ И ПРЕДЛОЖЕНИЯ

Выполненное диссертационное исследование позволило сделать следующие выводы и предложения, которые подтверждают его научную новизну, теоретическую и практическую значимость.

1. С целью развития методических положений защиты интересов населения при формировании региональной продовольственной политики нами предлагается следующая трактовка ее понятия: система принципов, целей, приоритетов, стратегий и комплекса мер в рамках реализации политики социально-экономического развития, а также механизм их реализации по обеспечению населения продовольствием в соответствии с рациональными нормами и качеством, определяемым по его стандартам.

2. Большое значение имеет оценка результативности деятельности органов власти, ответственных за реализацию продовольственной политики, для последующей корректировки их в данном направлении. В качестве критериев такой оценки нами предложены следующие показатели: доля расходов населения на продовольствие в общем объеме потребительских расходов; соотношение стоимости потребительской корзины и величины прожиточного минимума; соответствие фактического потребления населением основных продуктов питания рациональным нормам потребления.

Проведенная нами оценка региональной социально-экономической политики обеспечения населения Иркутской области свидетельствует о недостаточной результативности и формальном подходе органов исполнительной власти к проводимым мероприятиям в области обеспечения населения доступным безопас-

ным продовольствием и необходимости корректировки работы в данном направлении.

3. В ходе исследования выявлена высокая доля покупки продовольствия на рынке продовольствия сельским населением (40-45%). При этом для сельского населения доступность продовольствия ниже, чем для городского по таким показателям как ассортимент и удаленность мест продажи продовольствия от мест проживания населения. В связи с этим необходимо внесение изменений в действующие федеральные и региональные программы поддержки развития села не только в части улучшения сельской инфраструктуры, но и увеличения рабочих мест, создания условий для самостоятельного производства и выращивания сельскохозяйственной продукции для личного потребления.

4. В процессе оценки качества продовольствия, по данным социологического опроса, проведенного нами, не употребляют снековую продукцию только 30% населения. Рост объемов ее потребления в общей структуре потребления продовольствия снижает качество и энергетическую ценность питания населения. В связи с этим Министерству образования Иркутской области нами было предложено проведение информационно-разъяснительной работы по вопросам здорового питания среди населения, начиная со школьных образовательных программ.

5. Торгово-производственной компанией ООО «Янтарь», состоящей из 97 магазинов, приняты к внедрению предложения автора по проверке качества продовольствия продавцами и покупателями в продуктовых магазинах. Так, например, только от внедрения наших рекомендаций проверки качества с использованием тестовых систем при продаже картофеля его реализация увеличилась в торговой сети предприятия на 11,8%. Экономический эффект составил более 1,29 млн руб., а интересы населения заключались в покупке качественного безопасного продукта.

6. Определены перспективные направления формирования и реализации продовольственной политики на примере Иркутской области. Народно-хозяйственный эффект от комплексных мероприятий предполагает увеличение производства основных видов продовольствия и полное обеспечение льготным питанием школьни-

ков в столовых муниципальных образовательных учреждениях при повышении качества продуктов.

7. Адаптирована модель математического линейного программирования к разработке прогноза необходимого количества основных видов продовольствия для населения региона с учетом медицинской (физиологической) потребности человека в энергии и питательных веществах, а также денежных средств на его приобретение. Для обеспечения продуктами питания в соответствии с рациональными нормами потребления в 2013 г. на покупку продовольствия одним жителем Иркутской области необходимо было израсходовать 4 436 руб в месяц, в год – 53 232 руб, что выше средних фактических расходов населения на продукты питания на 15%.

8. Предложенная нами модель прогнозного обеспечения населения продовольствием с учетом медицинской (физиологической) потребности человека в энергии и питательных веществах может быть использована при разработке региональных социально-экономических программ для определения потребности в основных видах продовольствия и планирования соответствующего финансового обеспечения.

9. Прогноз потребности в продовольствии для населения Иркутской области в соответствии с рациональными нормами его потребления представлен на период 2014-2020 гг. по 11 видам продуктов питания в двух вариантах: рациональный (оптимальный, при прогнозируемом росте численности населения в случае успешной реализации программ социально-экономического развития Иркутской области) и инерционный (при прогнозируемом снижении численности населения в соответствии с фактическими показателями). По рациональному варианту потребность Иркутской области в 2014 г. для обеспечения населения продуктами питания в соответствии с нормами потребления в хлебе составляет 258,97 тыс. т, в мясе и мясных продуктах – 174,55, в молоке и молочных продуктах – 797,92 тыс. т. При этом производство в 2013 г. составило по хлебу 84,9 тыс. т, мясу и мясным продуктам – 54,4, молоку и молочным продуктам – 131,7 тыс. т.

СПИСОК РАБОТ, В КОТОРЫХ ОПУБЛИКОВАНЫ ОСНОВНЫЕ ПОЛОЖЕНИЯ ДИССЕРТАЦИИ

Статьи в российских рецензируемых научных журналах, рекомендованных ВАК Минобрнауки РФ

1. Лущик А. А. К вопросу формирования стратегии обеспечения населения доступным продовольствием / А. Лущик // Национальная безопасность/Nota bene. – 2011. – №6. – С. 4-10 (0,54 п.л.).
2. Лущик А. А. Региональная политика обеспечения населения доступным продовольствием / А. Лущик // Изв. Иркут. гос. экон. акад. (Байкал. гос. ун-т экон. и права). – 2012. – №1. – С. 95-97 (0,29 п.л.).
3. Лущик А. А. Выработка социально-экономических механизмов повышения доступности и качества продовольствия для населения региона / А. Лущик // Аграр. вест. Урала. – 2012. – №2(94). – С. 75-77 (0,29 п.л.).
4. Лущик А. А. Оценка экономической доступности продовольствия на рынке продовольствия Иркутской области / А. Лущик // Вест. Иркут. гос. тех. ун-та. – 2012. – №3(62). – С. 227-232 (0,46 п.л.).

Прочие публикации в научных изданиях

5. Лущик А. А. Роль государства в формировании агропродовольственного рынка России / А. Лущик // Роль молодых ученых в развитии науки: Сб. материалов II науч.-практ. конф. – Великие Луки: РИО ВГСХА, 2007. – С. 170-172 (0,07 п.л.).
6. Лущик А. А. Вопросы регионального планирования в обеспечении экономической безопасности внутреннего аграрного рынка региона / А. Лущик // Проблемы социально-экономической устойчивости региона: сб. материалов IV Междунар. науч.-практ. конф. – Пенза: РИО ПГСХА, 2007. – С. 178-179 (0,06 п.л.).
7. Лущик А. А. Функционирование аграрного рынка в условиях научно-технического прогресса / А. Лущик // Совершенствование управления научно-техническим прогрессом в современных условиях: сб. статей V Междунар. науч.-практ. конф. – Пенза: РИО ПГСХА, 2007. – С. 109-110 (0,13 п.л.).
8. Лущик А. А. Последствия вступления России в ВТО для российского сельского хозяйства / А. Лущик // Актуальные вопросы развития регионального АПК: Материалы науч.-практ. конф. ИрГСХА, 12-16 февраля 2007 г. (экон. фак.). – Иркутск: ИрГСХА, 2007. – С. 111-114 (0,07 п.л.).
9. Лущик А. А. Становление и развитие рыночных отношений в агропромышленном комплексе России / А. Лущик // Проблемы и перспективы развития агропромышленного рынка: материалы II Всерос. науч.-практ. конф. / под ред. А.В. Голубева. – Саратов: Сарат. ГАУ, 2007. – С. 92-96 (0,26 п.л.).
10. Lushchik A. QUESTIONS OF AGRICULTURAL MARKETS FORMATION AND DEVELOPMENT / А. Лущик // Проблемы социально-экономической устойчивости региона: сборник материалов V Международной научно-практической конференции. – Пенза: РИО ПГСХА, 2008. – С. 139-141 (0,19 п.л.).

11. Лущик А. А. Порядок формирования целевых программ региональных властей / А. Лущик // «Экономика и управление: проблемы и решения». Ч. I: материалы Междунар. заоч. науч.-практ. конф. (21 ноября 2011 г.). – Новосибирск: Сиб. ассоциация консультантов, 2011. – С. 33-36 (0,20 п.л.).
12. Лущик А. А. Продовольственная самообеспеченность, независимость и безопасность страны / А. Лущик // Проблемы современной науки: сб. науч. тр. – Ставрополь: Логос, 2011. – С. 216-222 (0,43 п.л.).
13. Лущик А. А. Методика оценки эффективности реализации региональной политики обеспечения населения доступным продовольствием / А. Лущик // Проблемы социально-экономической устойчивости региона: сб. ст. IX Междунар. науч.-практ. конф. – Пенза: РИО ПГСХА, 2012. – С. 63-67 (0,19 п.л.).
14. Лущик А. А. Меры защиты потребителей на внутреннем продовольственном рынке (на материалах Иркутской области): монография / А. А. Лущик. – Иркутск: Изд-во «Мегапринт», 2013. – 240 с. (6,29 п.л.).
15. Лущик А. А. Механизм формирования и реализации региональной продовольственной политики: монография / А. А. Лущик, Л. А. Калинина. – Иркутск: Изд-во «ИрГСХА», 2013. – 176 с. (автора – 3,04 п.л.).

Подписано в печать 23.04.2014 г.

Формат 60x84 1/16. Бумага офсетная. Гарнитура «Times New Roman».

Объем 1,5 печ. л. Тираж 120 экз. Заказ №161

Отпечатано в редакционно-полиграфическом отделе

экономического факультета НГАУ

630039, г. Новосибирск, ул. Никитина, 155