


ФГБОУ ВО НОВОСИБИРСКИЙ ГАУ
Кафедра фармакологии и общей патологии

Рег. № БЭ.03-13.04
«10» 10 2022г.

УТВЕРЖДЕН
на заседании кафедры
Протокол от «05» 10 2022г. № 3
Заведующий кафедрой
 (подпись) Е.Н. Барсукова

ФОНД
ОЦЕНОЧНЫХ СРЕДСТВ

Б1.0.12. Патологическая анатомия животных

36.03.01 Ветеринарно-санитарная экспертиза
(код и наименование направления подготовки и специальности)

Ветеринарно-санитарная экспертиза
Направленность (профиль)

Новосибирск 2022

Паспорт фонда оценочных средств

№ п/п	Контролируемые разделы (темы) дисциплины*	Код контролируемой компетенции (или ее части)	Наименование оценочного средства
	<i>Частная патологическая анатомия</i>		
1.	Этиоморфогенез, патологическая анатомия болезней кожи животных и ее производных.	ОПК-6 ПК-7	Рабочая тетрадь
2.	Этиоморфогенез, патологическая анатомия болезней скелетной мускулатуры.	ОПК-6 ПК-7	Рабочая тетрадь
3.	Этиоморфогенез, патологическая анатомия болезней органов сердечно- сосудистой и кроветворной систем животных.	ОПК-6 ПК-7	Решение ситуационных задач
4.	Этиоморфогенез, патологическая анатомия болезней органов желудочно- кишечного тракта.	ОПК-6 ПК-7	Рабочая тетрадь
5.	Этиоморфогенез, патологическая анатомия болезней печени и поджелудочной железы.	ОПК-6 ПК-7	Рабочая тетрадь
6.	Этиоморфогенез, патологическая анатомия болезней нарушенного обмена.	ОПК-6 ПК-7	Выполнение тестовых заданий:
7.	Этиоморфогенез, патологическая анатомия болезней органов дыхания.	ОПК-6 ПК-7	Рабочая тетрадь
8.	Этиоморфогенез, патологическая анатомия болезней мочеполовой системы.	ОПК-6 ПК-7	Рабочая тетрадь

*Наименование темы (раздела) или тем (разделов) берется из рабочей программы дисциплины.

Образец рабочей тетради

Тема: Этиоморфогенез, патологическая анатомия болезней органов желудочно-кишечного тракта.

ЗАДАНИЕ 1

I. Перечислить основные заболевания желудочно-кишечного тракта:

1. _____
2. _____
3. _____
4. _____
5. _____
6. _____
7. _____
8. _____

II. Какие виды гастритов и энтеритов наиболее часто встречаются у сельскохозяйственных животных:

III. Что такое «колики», их классификация:

IV. Опишите механизм смерти при «коликах» у лошадей:

V. Перечислите виды смещений кишечника, их причины:

VI. Охарактеризуйте метеоризм рубца у жвачных, перечислите его причины:

ЗАДАНИЕ 2



Фото 1. Слизистая желудка с катаральным воспалением и кровоизлияниями

I. Дать определение понятию «Гастрит»:

II. Механизм развития гастрита:

III. Перечислите причины возникновения гастритов у сельскохозяйственных животных:

IV. Опишите патоморфологические изменения при катаральном гастрите:

ЗАДАНИЕ 3

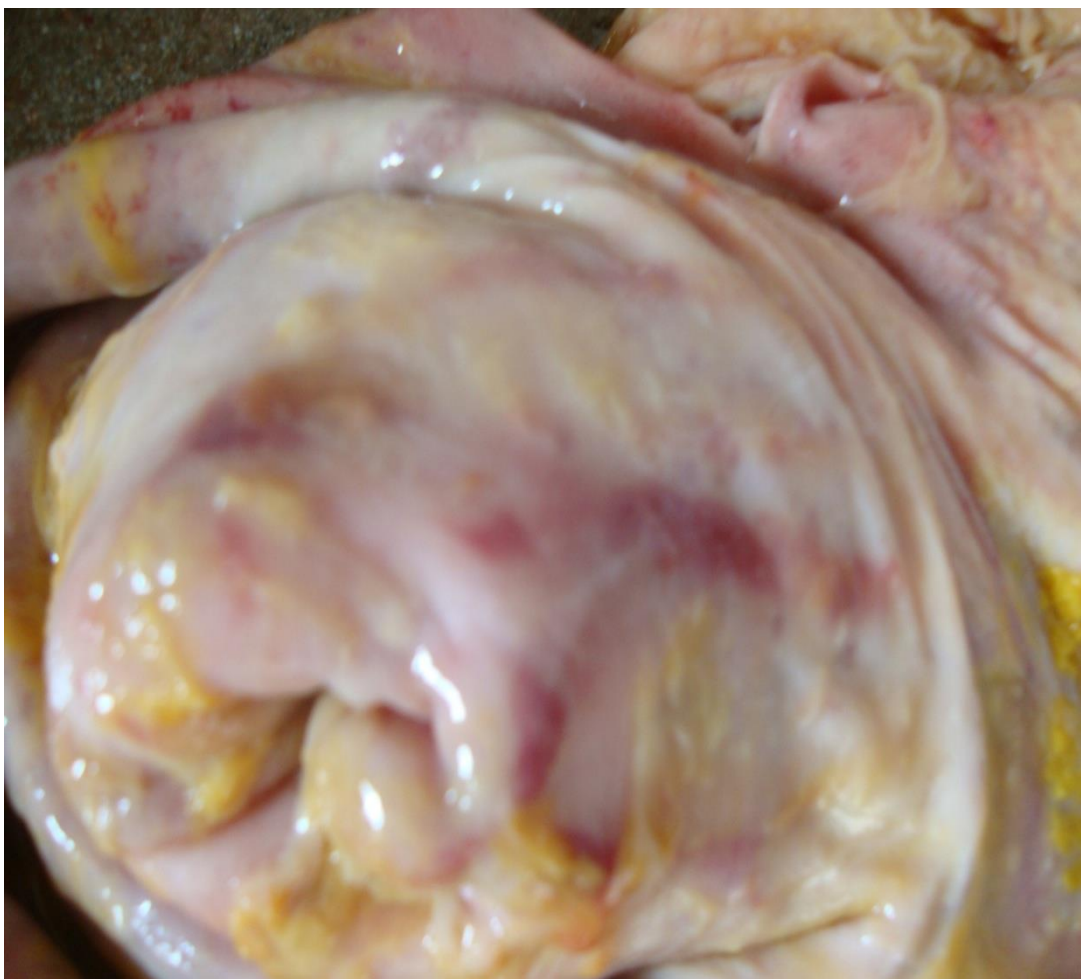


Фото 2. Фибринозный катар желудка

I. Классификация гастритов по характеру экссудата в зависимости от вида катара:

1. _____
2. _____
3. _____
4. _____
5. _____

II. Какими патологоанатомическими признаками характеризуется фибринозный гастрит:

III. Перечислите виды фибринозного гастрита:

ЗАДАНИЕ 4



Фото 3. Язва желудка

I. Дать определение понятию «Язвенная болезнь»:

II. На фоне каких гастритов чаще всего развивается язва:

III. Опишите строение язвы:

IV. Дайте определение понятию «Прободная язва»:

ЗАДАНИЕ 5



Фото 4. Фундальная часть желудка с эрозиями

I. Чем язва желудка отличается от эрозии:

II. В какой области желудка и двенадцатиперстной кишки чаще локализуются язвы:

III. Перечислите агрессивные и защитные факторы желудка:

ЗАДАНИЕ 6

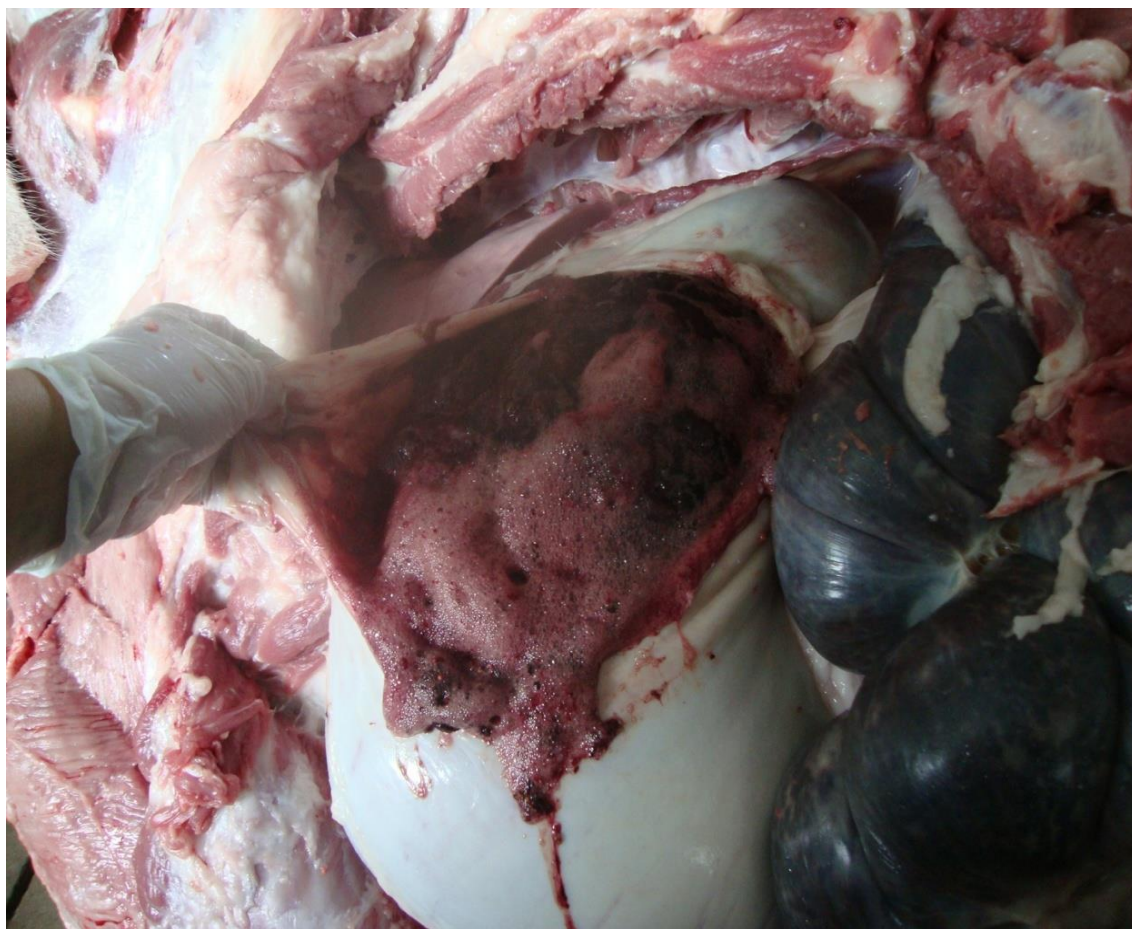


Фото 5. Желудочное кровотечение

I. Какие причины приводят к развитию желудочных кровотечений:

II. У каких сельскохозяйственных животных могут наблюдаться желудочные кровотечения:

III. Язвенная болезнь имеет статус, что это такое:

ЗАДАНИЕ 7

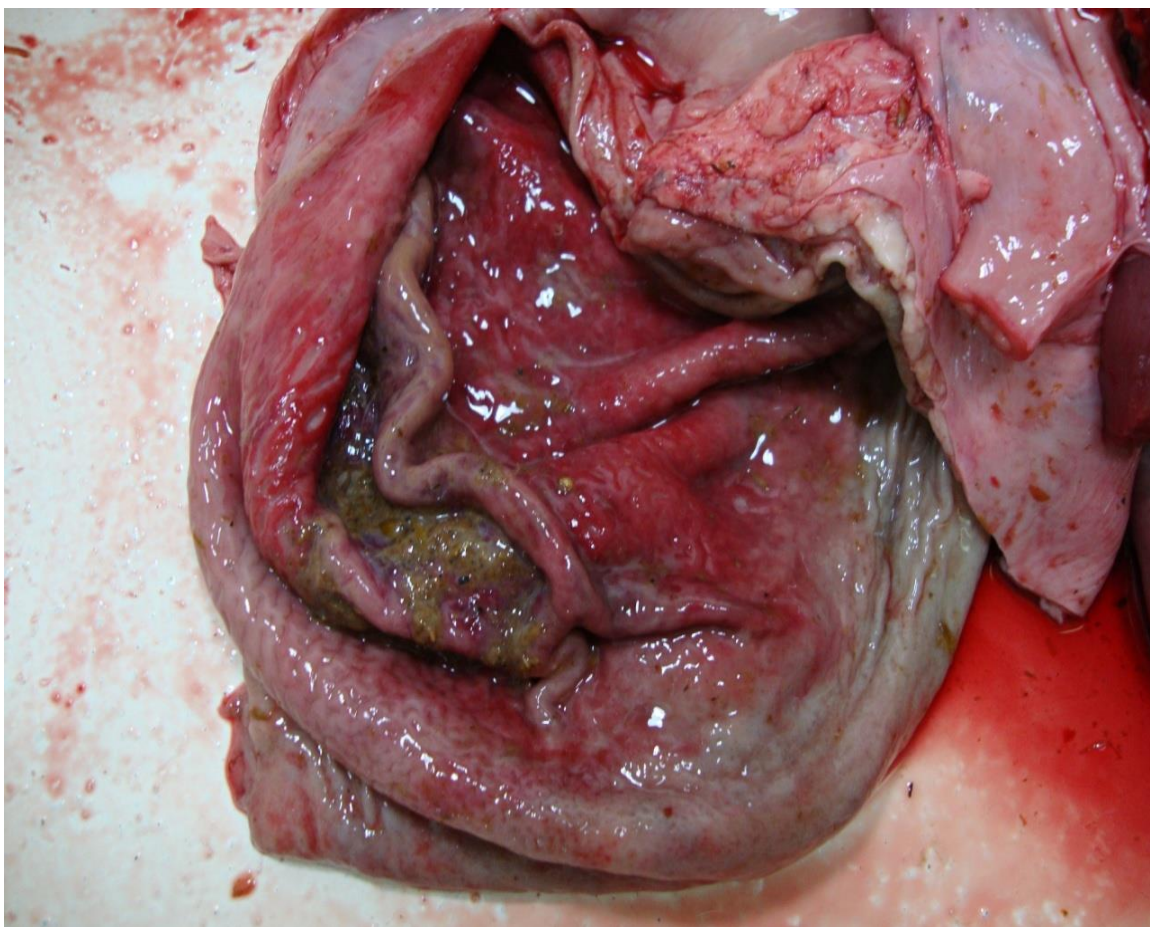


Фото 6. Серозно-геморрагическое воспаление слизистой оболочки желудка

I. Какие причины приводят к развитию геморрагических гастритов:

II. Перечислите инфекционные заболевания сопровождающиеся геморрагическими гастритами:

III. Охарактеризуйте патоморфологические изменения в желудке при данном воспалении:

ЗАДАНИЕ 8

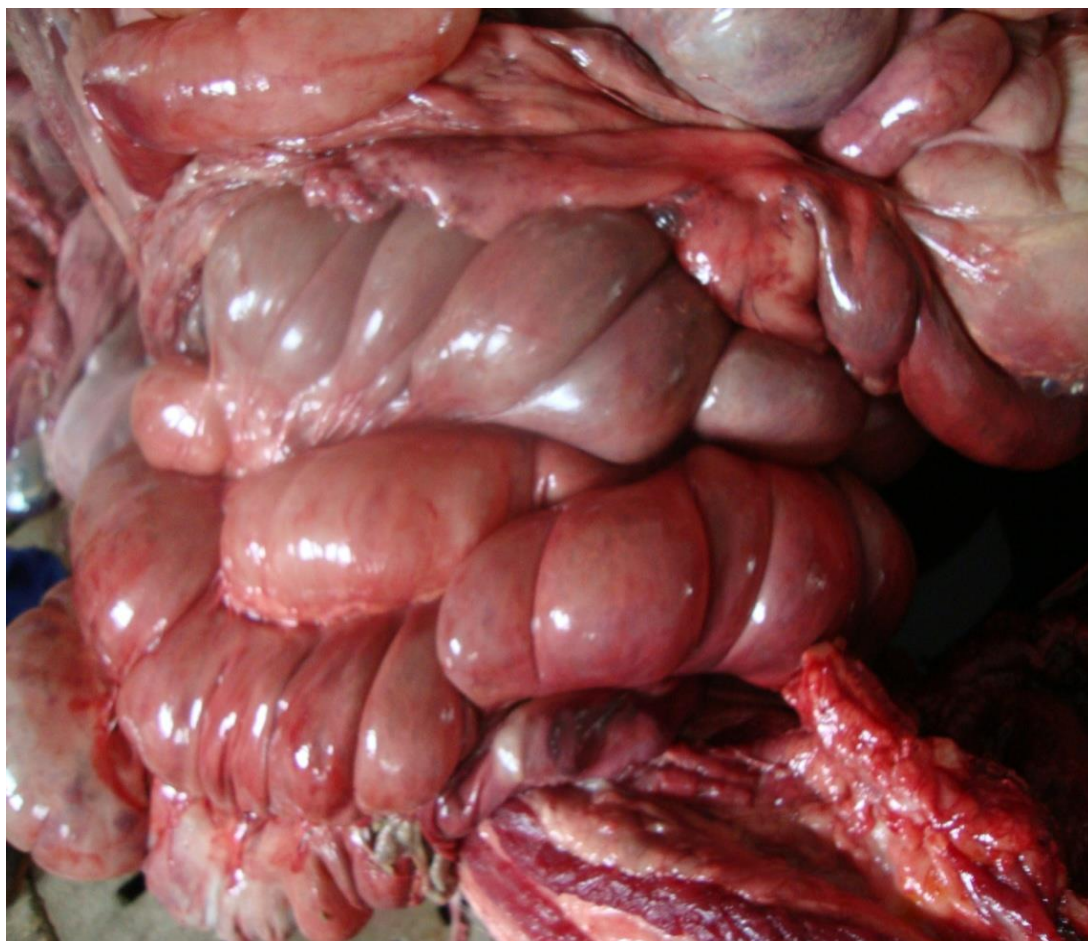


Фото 6. Геморрагический энтероколит

I. У какого сельскохозяйственного животного при сибирской язве поражается не только тонкий отдел кишечника, но и восходящий отдел ободочной кишки:

II. Какие патоморфологические изменения наблюдаются в кишечнике при данном заболевании:

III. Перечислите инфекционные заболевания сопровождающиеся поражением кишечника:

ЗАДАНИЕ 9

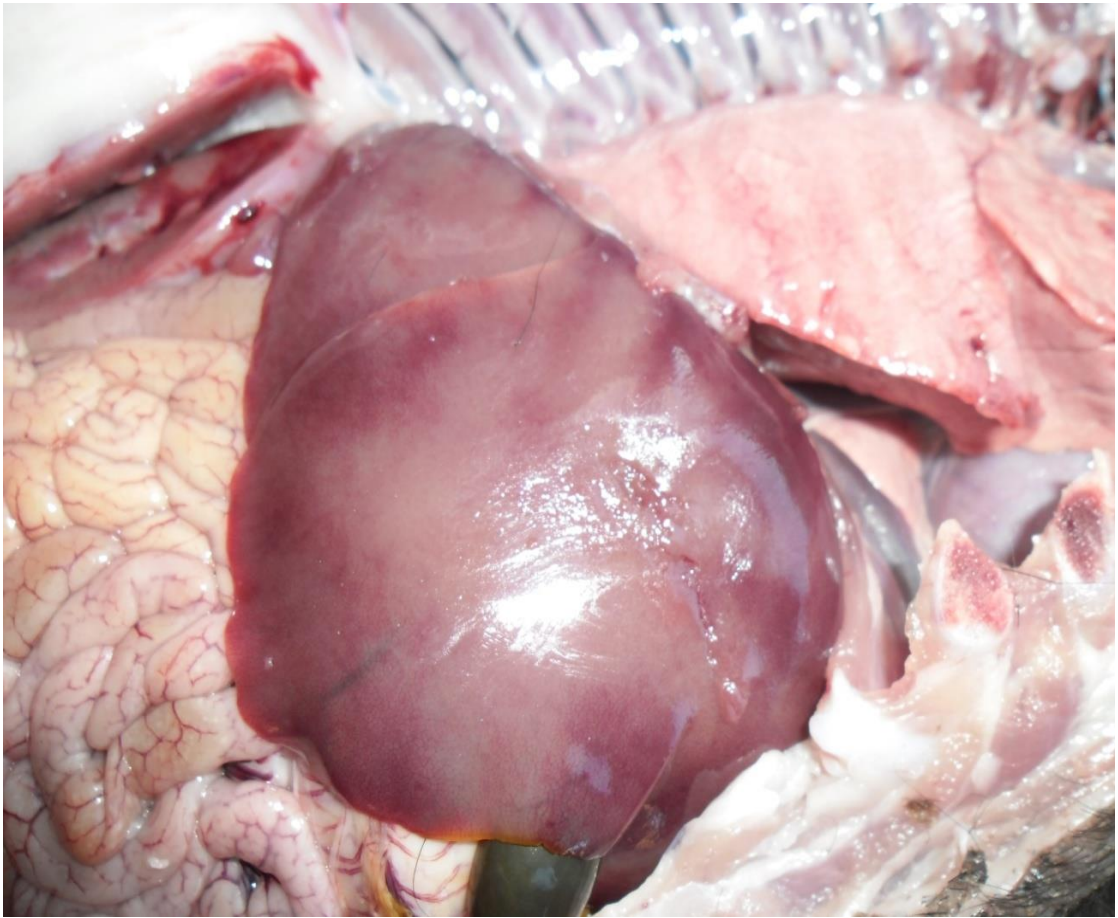


Фото 7. ?

I. Какой патологический процесс в печени изображён на фото 7:

II. Охарактеризуйте патоморфологические изменения в органе:

Образец ситуационных задач

ЗАДАЧА № 1

У овец помимо характерных изменений на коже и слизистых оболочках ротовой полости обнаруживают геморрагическое воспаление слизистой оболочки желудочно-кишечного тракта и дыхательных путей. В глотке и трахее находят эрозии и язвы. Отмечают увеличение всех поверхностных и регионарных лимфатических узлов. Наблюдают кровоизлияния на серозных покровах; в легких — очаги гепатизации. При гистологическом исследовании в пораженных участках кожи находят серозно-клеточный экссудат, в котором преобладают лимфоциты, макрофаги со специфическими включениями, а также гранулоциты. Деструктивные изменения наиболее сильно выражены в подэпидермальном слое, граница между дермой и эпидермисом неразличима. О каком заболевании идёт речь?

ЗАДАЧА № 2

Трупы овец сильно вздуты (иногда даже может разорваться кожа) и быстро разлагаются с неприятным запахом. Слизистые оболочки синюшные. Отмечают истечение кровянистой жидкости из естественных отверстий, а при вскрытии — отек легких, кровоизлияния на эпикарде и эндокарде. Кровь плохо свертывается, сосуды сильно инъецированы. В подкожной клетчатке различных участков тела (чаще головы, шеи, груди) находят кровянистые студенистые инфильтраты с мелкими пузырьками газа. Рубец резко растянут газами, слизистая оболочка сычуга и двенадцатиперстной кишки отечная, участками геморрагически воспалена и инфильтрирована жидкостью с примесью крови, что является характерным признаком данной болезни. В сердечной сорочке, грудной и брюшной полостях присутствует серозно-геморрагический экссудат. Возможны отек легких, печени, почек, селезенки, кровоизлияния на эпикарде и перикарде, перерождение паренхиматозных органов. Печень дряблая, глинистого цвета, на разрезе сероватые очаги некроза. О каком заболевании идёт речь?

ЗАДАЧА № 3

Заболевание, при котором поражаются преимущественно поперечнополосатые мышцы. Мышечные волокна, в которые проникают личинки гельминта, веретенообразно расширяются, поперечная исчерченность их постепенно исчезает; увеличиваются ядра; мышечное

вещество превращается в зернистую массу. Личинки растут, и вокруг них образуется сумка, которая через 5-6 месяцев обызвествляется. Гельминта обнаруживают в диафрагме, мышцах языка, гортани, межреберных, иногда во внутренних органах. О каком заболевании идёт речь?

ЗАДАЧА № 4

Корова в возрасте 10 лет пала от общего малокровия, обусловленного кровотечением из варикозно расширенных вен (местное венозное полнокровие) нижней трети пищевода. Какова причина венозного застоя в этом случае?

ЗАДАЧА № 5

При вскрытии труп коровы, погибшей после укуса змеи от полиорганной недостаточности, обнаружен сладж-феномен и многочисленные тромбы в микрососудах лёгких, печени, почек, надпочечников, гипофиза, головного мозга, желудочно-кишечного тракта и кожи. Также найдены множественные геморагии в лёгких, головном мозге, сочетающиеся с дистрофией и некрозом. О каком расстройстве кровообращения идёт речь?

ЗАДАЧА № 6

Трупы птиц истощены (характерный признак). В паренхиме печени, селезенке обнаруживают множественные очаги серо-желтого цвета различного размера. Иногда эти очаги группируются в конгломераты - узлы, окруженные соединительнотканной капсулой. Печень и селезенка увеличены в размере в 4-5 раз, паренхима дряблая, легко разрывается, серо-красного или серо-зеленого цвета, иногда желтушная. Очаги поражения встречаются в тонком и толстом отделах кишечника, особенно часто в слепых отростках и илеоцекальном соединении. О каком заболевании идёт речь?

ЗАДАЧА № 7

Какое инфекционное заболевание птиц характеризуется следующей патологоанатомической картиной: застойная гиперемия гребня, сережек, бородок. Кровоизлияния на коже, слизистых и серозных оболочках и во органах. Множественные мелкие кровоизлияния на эпикарде («сердце

забрызгано кровью»). Фибринозная пневмония, серозно-фибринозный перикардит, плеврит, перитонит. Сухие некрозы в селезёнке. Острый катаральный или геморрагический дуоденит, гепатит с множеством некрозов. Зернистая дистрофия и коагуляционные некрозы в миокарде. Катарально-фибринозный ларингит, фарингит, трахеит, аэросаккулит.

Задания для определения уровня сформированности компетентности

ОПК – 6 Способен идентифицировать опасность риска возникновения и распространения заболеваний различной этиологии

Задания закрытого типа

1. Как называется стафилококковое гнойно-некротическое воспаление волосяных мешочков, сальных желёз, а также окружающей их рыхлой клетчатки:

1. Абсцесс;
2. Фурункулёз;
3. Экзема.

Ответ: 2

2. Какое вирусное заболевание крупного рогатого скота характеризуется узелково-пустулёзной сыпью на коже и слизистых оболочках:

1. Ящур;
2. Чума;
3. Оспа.

Ответ: 3

3. В зависимости от локализации гнойного воспаления различают:

1. Эмпиему;
2. Буллезную форму;
3. Абсцесс;
4. Воспалительную водянку;
5. Флегмону.

Ответ: 1,3,5

4. Недостаточное содержание крови в организме в какой-либо части или органе:

1. Гиперемия;
2. Инфаркт;
3. Анемия;
4. Стаз;
5. Эмболия.

Ответ: 3

Задания открытого типа

1. Каким образованием на коже проявляется экзема?

Ответ: ...

2. Пододерматит – это...

Ответ: ...

3. Гистологической характеристикой скелетной мускулатуры при эмкаре будет являться...

Ответ: ...

4. Инфаркт развивается на фоне...

Ответ: ...

ПК-7 Способен понимать принципы работы современных информационных технологий и использовать их для решения задач профессиональной деятельности

Задания закрытого типа

1. Флебит – это:

1. Тромбоз сосудов;
2. Воспаление вен;
3. Расширение вен.

Ответ: 2

2. Аневризма аорты – это:

1. Сужение;

2. Расширение;
3. Разрыв.

Ответ: 2

3. При синдроме «тигровое сердце» преобладает тип воспалительной реакции:

1. Альтеративный;
2. Экссудативный;
3. Продуктивный.

Ответ: 1

4. Специфическим патоморфологическим признаком хронической рожистой инфекции является:

1. Крапивница;
2. Миокардит;
3. Эндокардит.

Ответ: 3

Задания открытого типа

1. Варикс – это?

Ответ: ...

2. Какой компонент воспалительной реакции преобладает при бородавчатом эндокардите?

Ответ: ...

3. Какой компонент воспалительной реакции преобладает при язвенном эндокардите...

Ответ: ...

4. Инвагинация кишечника – это...

Ответ: ...

Темы контрольных работ
по дисциплине «Патологическая анатомия животных» по
специальности «Ветеринарно-санитарная экспертиза»

1. Стригуций лишай животных
2. Стахиботриотоксикоз животных
3. Фузариотоксикоз животные
4. Балантидиоз животных
5. Нутталиоз лошадей
6. Тейлериоз крупного рогатого скота.
7. Мукормикоз животных
8. Актиномикоз крупного рогатого скота
9. Респираторный микоплазмоз птиц
10. Респираторный микоплазмоз млекопитающих и птиц
11. Пуллороз птиц
12. Орнитоз птиц
13. Вирусная диарея крупного рогатого скота
14. Вирусные гастроэнтериты свиней
15. Грипп млекопитающих и птиц
16. Инфекционный ларинготрахеит кур
17. Вирусный гепатит утят
18. Алеутская болезнь норок
19. Парagriпп крупного рогатого скота
20. Инфекционный бурсит кур
21. Инфекционный бронхит птиц
22. Стрептококкоз молодняка
23. Вибриоз поросят
24. Аденовироз плотоядных
25. Листерия
26. Туляремия животных
27. Отечная болезнь поросят
28. Вирусная пневмония поросят
29. Дизентерия свиней
30. Ринотрахеит крупного рогатого скота
31. Злокачественная катаральная горячка крупного рогатого скота
32. Инфекционный энцефаломиелит лошадей
33. Инфекционная анемия лошадей

Критерии оценки:

- оценка «отлично» выставляется при правильно выполненной задаче, аккуратно и чисто, в соответствии с требованиями, оформленном решении;
- оценка «хорошо» выставляется при правильно решенной задаче и при наличии в ходе выполнения незначительных погрешностей;
- оценка «удовлетворительно» выставляется, если после проверки в задаче будут исправлены все ошибки и она будет оформлена в соответствии с

пунктом выше.

— во всех остальных случаях работа не засчитывается и выдается другой вариант.

Вопросы для зачёта
по дисциплине «Патологическая анатомия животных» по
специальности «Ветеринарно-санитарная экспертиза»

1. Методы патологической анатомии.
2. Смерть, значение агональных и трупных изменений при патологоанатомической диагностике, ветеринарно-санитарной экспертизе.
3. Атрофия.
4. Дистрофия. Общие причины, механизмы, морфологические признаки и исходы.
5. Клеточные белковые диспротеинозы.
6. Внеклеточные белковые диспротеинозы.
7. Жировая дистрофия. Причины, механизм развития, патоморфология, исходы.
8. Минеральные дистрофии. Нарушение обмена солей кальция: метастатическое, дистрофическое и метаболическое обызвествление.
9. Общая характеристика некрозов.
10. Некроз. Изменение ядра, цитоплазмы клеток и внеклеточного вещества.
11. Влажный некроз и его исходы. Значение для организма.
12. Сухой некроз, механизм развития и его исходы.
13. Острая и хроническая застойная гиперемия органов.
14. Кровоизлияния. Их причины, признаки, формы.
15. Эмболия. Ее виды, исходы и значение для организма.
16. Анемия. Виды, исходы и значение для организма.
17. Тромбоз.
18. Инфаркты. Их виды и исходы.
19. Сущность воспаления, проблема местного и общего в понимании диалектической сущности воспаления.
20. Причины воспаления, основные морфологические признаки (альтерация, экссудация, пролиферация), их взаимосвязь.
21. Серозное воспаление, виды, патоморфология, исходы.
22. Катаральное воспаление, патоморфология, исходы.
23. Фибринозное воспаление, виды, патоморфология, исходы.
24. Геморрагическое воспаление.
25. Гнойное воспаление. Виды, исход и последствия для организма.
26. Интерстициальная и гранулематозная формы проявления продуктивного воспаления.

- 27.Регенерация. Характеристика и классификация. Гипертрофия и гиперплазия. Сущность и виды, морфологическая характеристика.
- 28.Регенерация костной ткани.
- 29.Регенерация мышечной ткани.
- 30.Гипертрофия и гиперплазия. Сущность и виды, морфологическая характеристика.
- 31.Метаплазия.
- 32.Опухоли. Их строение и рост. Доброкачественные и злокачественные опухоли. Их различие.
- 33.Опухоли. Характеристика и классификация.
- 34.Лейкозы. Классификация, общая характеристика изменений в органах и тканях при лейкозе.

Критерии оценки:

– «зачтено» выставляется студенту, который твердо усвоил программный материал, грамотно и по существу, без существенных неточностей отвечает на вопросы, владеет необходимыми навыками и приемами выполнения практических заданий.

– «не зачтено» выставляется студенту, который не знает значительной части программного материала, допускает принципиальные ошибки, неуверенно, с большими затруднениями выполняет практические задания.

Экзаменационные вопросы
по дисциплине «Патологическая анатомия животных» по
специальности «Ветеринарно-санитарная экспертиза»

1. Теоретические и методологические основы современной патологической анатомии, ее значение для ветеринарно-санитарной экспертизы.
2. Методы патологической анатомии.
3. Смерть, значение агональных и трупных изменений при патологоанатомической диагностике, ветеринарно-санитарной экспертизе.
4. Атрофия.
5. Дистрофия. Общие причины, механизмы, морфологические признаки и исходы.
6. Клеточные белковые диспротеинозы.
7. Внеклеточные белковые диспротеинозы.
8. Жировая дистрофия. Причины, механизм развития, патоморфология, исходы.
9. Минеральные дистрофии. Нарушение обмена солей кальция: метастатическое, дистрофическое и метаболическое обызвествление.
10. Общая характеристика некрозов.
11. Некроз. Изменение ядра, цитоплазмы клеток и внеклеточного вещества.
12. Влажный некроз и его исходы. Значение для организма.
13. Сухой некроз, механизм развития и его исходы.
14. Острая и хроническая застойная гиперемия органов.
15. Кровоизлияния. Их причины, признаки, формы.
16. Эмболия. Ее виды, исходы и значение для организма.
17. Анемия. Виды, исходы и значение для организма.
18. Тромбоз.
19. Инфаркты. Их виды и исходы.
20. Сущность воспаления, проблема местного и общего в понимании диалектической сущности воспаления.
21. Причины воспаления, основные морфологические признаки (альтерация, экссудация, пролиферация), их взаимосвязь.
22. Серозное воспаление, виды, патоморфология, исходы.
23. Катаральное воспаление, патоморфология, исходы.
24. Фибринозное воспаление, виды, патоморфология, исходы.
25. Геморрагическое воспаление.
26. Гнойное воспаление. Виды, исход и последствия для организма.

27. Интерстициальная и гранулематозная формы проявления продуктивного воспаления.
28. Регенерация. Характеристика и классификация. Гипертрофия и гиперплазия. Сущность и виды, морфологическая характеристика.
29. Регенерация костной ткани.
30. Регенерация мышечной ткани.
31. Гипертрофия и гиперплазия. Сущность и виды, морфологическая характеристика.
32. Метаплазия.
33. Опухоли. Их строение и рост. Доброкачественные и злокачественные опухоли. Их различие.
34. Опухоли. Характеристика и классификация.
35. Лейкозы. Классификация, общая характеристика изменений в органах и тканях при лейкозе.
36. Эндокардиты. Их виды, патогенез, исход и последствия.
37. Перикардиты. Причины, виды, исходы и значение для ветеринарно-санитарной экспертизы.
38. Миокардиты.
39. Инфаркты, их исходы.
40. Расширение сердца.
41. Артериосклероз и атеросклероз. Причины, патоморфология,
42. Лимфадениты. Причины и виды.
43. Фибринозная (крупозная) пневмония. Стадии фибринозного воспаления и их морфологическое проявление.
44. Некротическая пневмония.
45. Катаральная бронхопневмония. Механизм развития,
46. Гнойно-катаральная бронхопневмония.
47. Ателектаз и эмфизема легких. Патогенез, морфология и значение для ветеринарно-санитарной экспертизы.
48. Плевриты. Экссудативные и продуктивные формы плевритов и значение для ветеринарно-санитарной экспертизы.
49. Общая характеристика патоморфологических изменений при гастроэнтероколитах.
50. Язвы желудка и кишечника.
51. Травматический ретикулит и ретикулоперитониты.
52. Гепатиты. Причины, классификация, общая характеристика.
53. Токсическая дистрофия печени.
54. Цирроз печени. Причины, классификация, общая характеристика.

55. Патоморфология тубулонефрозов. Исходы и последствия для организма.
56. Патоморфологическая характеристика гломерулонефрозов.
57. Патоморфологическая характеристика нефритов.
58. Поликистоз почек.
59. Патологическая морфология болезней нервной системы.
60. Остеодистрофии. Их патоморфологическая характеристика.
61. Патоморфологическая характеристика гипо-авитаминозов (А, Д, Е).
62. Кетозы. Их развитие, патоморфология, исходы и значение для организма.
63. Маститы. Классификация, патогенез, морфология и значение для ветеринарно-санитарной экспертизы.
64. Экзема и экзантема. Патогенез, морфология.
65. Дерматиты. Классификация, патогенез, морфология и значение для ветеринарно-санитарной экспертизы.
66. Миозиты. Классификация, патогенез, морфология заболевания.
67. Паразитарные миозиты: саркоцистоз, трихинеллез, цистоцеркоз. Патогенез, морфология и значение для ветеринарно-санитарной экспертизы.
68. Иммуноморфология.
69. Сепсис и его формы. Патоморфологические изменения при различных формах сепсиса.
70. Оспа млекопитающих и птиц.
71. Ящур отдельных видов животных.
72. Болезнь Ауески. Значение для ветеринарно-санитарной экспертизы.
73. Бешенство. Патоморфология и значение для ветеринарно-санитарной экспертизы.
74. Классическая чума свиней. Патоморфология и значение для ветеринарно-санитарной экспертизы.
75. Чума крупного рогатого скота. Патоморфогенез и значение для ветеринарно-санитарной экспертизы.
76. Лептоспироз животных.
77. Сап лошадей. Патогенез, морфология и значение для ветеринарно-санитарной экспертизы.
78. Общая характеристика патоморфологических изменений при бруцеллезе животных.
79. Паратуберкулез. Патоморфология и значение для ветеринарно-санитарной экспертизы.

80. Злокачественный отёк. Патогенез, морфология и значение для ветеринарно-санитарной экспертизы.
81. Эмфизематозный карбункул. Патогенез, патоморфология и значение для ветеринарно-санитарной экспертизы.
82. Туберкулез птиц. Патогенез. Патоморфологические изменения. Значение для ветеринарно-санитарной экспертизы.
83. Туберкулез крупного рогатого скота. Патогенез, клинко-анатомические формы, значение для ветеринарно-санитарной экспертизы.
84. Некробактериоз. Патоморфология и значение для ветеринарно-санитарной экспертизы.
85. Беломышечная болезнь. Этиопатогенез. Морфологическая характеристика.
86. Отечная болезнь поросят. Патоморфологические изменения.
87. Листерия животных. Патоморфология и значение для ветеринарно-санитарной экспертизы.
88. Пастереллез свиней. Клинко-анатомическая картина.
89. Пастереллез крупного рогатого скота.
90. Сальмонеллез. Патогенез, морфология и значение для ветеринарно-санитарной экспертизы.
91. Пастереллез птиц. Патоморфология и значение для ветеринарно-санитарной экспертизы.
92. Колибактериоз животных.
93. Рожа свиней. Патоморфология. Значение для ветеринарно-санитарной экспертизы.
94. Сибирская язва.
95. Гемофилёзы свиней. Значение для ветеринарно-санитарной экспертизы.
96. Диктикаулез. Значение для ветеринарно-санитарной экспертизы.
97. Аденоматоз овец. Значение для ветеринарно-санитарной экспертизы.
98. Трихофития. Патоморфология и значение для ветеринарно-санитарной экспертизы.
99. Цель и задачи вскрытия трупов.
100. Организация места вскрытия.
101. Методы и техника вскрытия.
102. Документация вскрытия.

Критерий оценки:

– отметка «отлично» выставляется студенту, если он глубоко и прочно

усвоил программный материал, исчерпывающе, последовательно, четко и логически стройно его излагает, умеет тесно увязывать теорию с практикой, свободно справляется с задачами, вопросами и другими видами применения знаний, причем не затрудняется с ответом при видоизменении заданий, использует в ответе материал монографической литературы, правильно обосновывает принятое решение, владеет разносторонними навыками и приемами выполнения практических задач.

– отметка «хорошо» выставляется студенту, если он твердо знает материал, грамотно и по существу излагает его, не допуская существенных неточностей в ответе на вопрос, правильно применяет теоретические положения при решении практических вопросов и задач, владеет необходимыми навыками и приемами их выполнения.

– отметка «удовлетворительно» выставляется обучающемуся, если он имеет знания только основного материала, но не усвоил его деталей, демонстрирует недостаточно систематизированы теоретические знания программного материала, допускает неточности, недостаточно правильные формулировки, нарушения логической последовательности в изложении программного материала, испытывает затруднения при выполнении практических работ.

– отметка «неудовлетворительно» выставляется обучающемуся, который не знает значительной части программного материала, допускает существенные ошибки при его изложении, неуверенно, с большими затруднениями выполняет практические работы.

МАТРИЦА СООТВЕТСТВИЯ КРИТЕРИЕВ ОЦЕНКИ УРОВНЮ СФОРМИРОВАННОСТИ КОМПЕТЕНЦИЙ

Критерии оценки	Уровень сформированности компетенций
Оценка по пятибалльной системе	
«Отлично»	«Высокий уровень»
«Хорошо»	«Повышенный уровень»
«Удовлетворительно»	«Пороговый уровень»
«Неудовлетворительно»	«Не достаточный»
Оценка по системе «зачет – незачет»	
«Зачтено»	«Достаточный»
«Не зачтено»	«Не достаточный»

Методические материалы, определяющие процедуру оценивания знаний, умений, навыков и (или) опыта деятельности, характеризующих этапы формирования компетенций

1. Положение «О балльно-рейтинговой системе аттестации студентов»: СМК ПНД 08-01-2022, введено приказом от 28.09.2011 №371-О (<http://nsau.edu.ru/file/403>: режим доступа свободный);

2. Положение «О проведении текущего контроля и промежуточной аттестации обучающихся в ФГБОУ ВО Новосибирский ГАУ»: СМК ПНД 77-01-2022, введено в действие приказом от 03.08.2015 №268а-О (<http://nsau.edu.ru/file/104821>: режим доступа свободный).