
ФГБОУ ВО Новосибирский ГАУ

Утверждено на заседании учебно-методического совета ИЭПБ

Протокол №7 от 30.08.2023

Председатель учебно-методического совета

О.В. Лисиченок



ОЦЕНОЧНЫЕ МАТЕРИАЛЫ ПО ОБРАЗОВАТЕЛЬНОЙ ПРОГРАММЕ

19.03.04 Технология продукции и организация общественного питания

Код и наименование направления подготовки

Технология общественного питания

Направленность (профиль)

Новосибирск 2023

ОЦЕНОЧНЫЕ МАТЕРИАЛЫ

УК-1 Способен осуществлять поиск, критический анализ и синтез информации, применять системный подход для решения поставленных задач.

Задание 1. Найти элемент c_{22} матрицы $C = A \cdot B$, если $A = \begin{pmatrix} 1 & 0 & -2 \\ 5 & 6 & 3 \end{pmatrix}$ $B = \begin{pmatrix} -7 & 1 \\ 5 & 0 \\ 3 & -2 \end{pmatrix}$

- А) 0;
- Б) -13;
- В) -1;
- Г) 5.

Ответ: В.

Задание 2. Определитель $\begin{vmatrix} 3 & 2 \\ 4 & 1 \end{vmatrix}$ равен:

- А) 10;
- Б) 2;
- В) 7;
- Г) -5.

Ответ: Г.

- 2)
- 3)-
- 4)

Задание 3. При каком значении A прямые $3x + 4y - 3 = 0$ и $Ax + 12y - 5 = 0$ параллельны:

- А) 1;
- Б) 9;
- В) 2;
- Г) -9.

Ответ: Б.

Задание 4. Найдите каноническое уравнение прямой, проходящей через точки $A(-3; 4)$ и $B(1; 2)$:

- А) $y = -0,5x + 2,5$;
- Б) $2x + y - 4 = 0$;
- В) $\frac{x-1}{2} = \frac{y-2}{-1}$;
- Г) $\frac{x-3}{3} = \frac{y-1}{4}$.

Ответ: Б.

Задание 5. Дана функция

$$y = \sqrt{6x - x^2} + \ln(x - 3).$$

Тогда ее областью определения является множество ...

- А) $(3; 6]$
- Б) $[3; 6]$
- В) $[6; +\infty)$
- Г) $(3; 6)$

Ответ: А.

Задание 6. Обратная к бесконечно большой функции есть ...

- А) бесконечно большая;
Б) бесконечно малая;
В) ограниченная снизу положительным числом;
Г) ограниченная сверху отрицательным числом.
Ответ: Б.

Задание 7. Какое из нижеперечисленных предложений определяет производную функции (когда приращение аргумента стремится к нулю)?

Выберите один ответ:

- А) Отношение предела функции к аргументу;
Б) Предел отношения приращения функции к приращению аргумента;
В) Отношение приращения функции к приращению аргумента;
Г) Предел отношения функции к приращению аргумента.

Ответ: Б.

Задание 8.

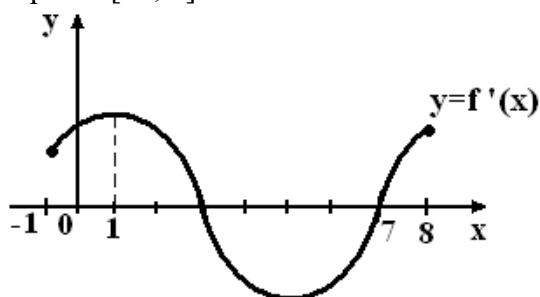
Физический смысл производной – это...

Выберите один ответ:

- 1) тангенс угла наклона касательной;
2) работа силы;
3) скорость изменения величины или процесса;
4) ускорение изменения величины или процесса.

Ответ: 4.

Задание 9. На рисунке изображен график производной функции $y=f'(x)$, заданной на отрезке $[-1; 8]$.



Тогда точкой максимума этой функции является...

- А) 3
Б) 7
В) 1
Г) 8

Ответ: А.

Задание 10. Укажите верную формулу. Выберите один ответ:

- А) $(uv)' = u' \cdot v'$;
Б) $(uv)' = u' \cdot v + v' \cdot u$;
В) $(uv)' = u' \cdot v - v' \cdot u$;
Г) $(uv)' = u' \cdot v' + v \cdot u$.

Ответ: Б.

Задание 11. Найдите медиану дискретного ранжированного ряда:

10,10,12,13,14,14,15,16,16,18,19,22,25

Ответ: 15,5.

Задание 12. При каком значении параметра t векторы $\vec{a} = \{3; 7\}$ и $\vec{b} = \{t; 6\}$ перпендикулярны.

Ответ: 14.

Задание 13. Найдите длину отрезка АВ, если $A(2; 3; -1), B(1; 5; 1)$

Ответ: 3.

Задание 14. Значение предела $\lim_{x \rightarrow \infty} \frac{6x^{20} + 10x^8 - 3x^2}{2x^2 + 3x^{20} + 2x}$ равно

Ответ: 3.

Задание 15. Найдите производную функции $f(x) = x^3 \cdot \operatorname{tg} x$.

Ответ: $3x^2 \cdot \operatorname{tg} x + \frac{x^3}{\cos^2 x}$.

Задание 16. Действие или событие, которое может привести к разрушению, искажению или несанкционированному использованию информационных ресурсов.

- А) защита информации;
- Б) установка антивируса;
- В) угроза безопасности;
- Г) обеспечение контроля над системой защиты.

Ответ: В

Задание 17. Присвоение пользователю (объекту или субъекту ресурсов) уникальных имен и кодов, называется

Ответ

Задание 18. Проверка полномочий или проверка права пользователя на доступ к конкретным ресурсам и выполнение определенных операций над ними, называется

Ответ

Задание 19. Компьютерная сеть-это

Ответ

Задание 20. Компьютер, подключённый к Интернету, обязательно должен иметь:

- А) Web - сайт
- Б) установленный Web – сервер
- В) IP – адрес

Ответ: В.

Задание 21. Для соединения компьютеров в сетях используются кабели различных типов. По какому из них передаётся информация, закодированная в пучке света.

- А) витая пара
- Б) телефонный
- В) коаксиальный
- Г) оптико-волоконный

Ответ: Г.

Задание 22. Модем- это устройство:

- А) для хранения информации
- Б) для обработки информации в данный момент времени
- В) для передачи информации по телефонным каналам связи
- Г) для вывода информации на печать

Ответ: В.

Задание 23. Гипертекст-это:

- А) простейший способ организации данных в компьютере, состоящий из кодов таблицы символьной кодировки
- Б) способ организации текстовой информации, внутри которой установлены В) смысловые связи между различными её фрагментами
- Г) прикладная программа, позволяющая создавать текстовые документы
- Д) способ передачи информации по заданному адресу

Ответ: Б.

Задание 24. Провайдер – это:

Ответ

Задание 25. Программное обеспечение это

Ответ ...

Задание 26. Какой тип распределения описывает редко происходящие события:

- а) распределение Стьюдента;
- б) распределение Гаусса;
- в) распределение Пуассона;
- г) распределение χ^2 .

Задание 27. Какой тип распределения объектов характеризуется значительным накоплением частот в классах, расположенных рядом со средним значением признака:

Ответ:

Задание 28. Выборка называется репрезентативной, если она:

Ответ:

Задание 29. Генеральная совокупность — это:

Ответ:

Задание 30. Ранжированный ряд представляет собой:

Ответ:

Задание 31. К количественным признакам с непрерывной изменчивостью можно отнести:

Ответ:

Задание 32. Медианой называют:..

Ответ:

Задание 33. Наиболее часто встречающаяся варианта в ранжированном или вариационном ряду – это

Ответ:

Задание 34. Дополните нужное определение: отношение стандартного отклонения к среднему арифметическому, выраженное в процентах, это:

Ответ:

Задание 35. При большой величине стандартного отклонения форма нормальной кривой будет:

Ответ:

Задание 36. Биоэтика – это (Дать определение)

Ответ:

Задание 37. Термин «этика» был предложен:

- А) Сократом
- Б) Аристотелем
- В) Поттером
- Г) Рерихом

Ответ: Б

Задание 38. Как переводится с греческого слово этика (ethos):

- А) Обычай, характер, мораль, привычка
- Б) Мудрость, смелость, мужество, справедливость
- В) Благоразумие, самообладание, гордость

Ответ: А

Задание 39 Термин «биоэтика» был введен:

- А) Сократом
- Б) Аристотелем
- В) Поттером
- Г) Рерихом

Ответ: В

Задание 40. В

- А) 1970
- Б) 1971
- В) 1960

Ответ: А

Задание 41. Перечислите законы экосистемы

Ответ:....

Задание 42. Основные принципы биоцентризма:

Ответ:....

Задание 43. Назовите пять основных форм антропогенного давления на биосферу по мнению экспертов Фонда живой природы:

Ответ:....

Задание 44. Что означает термин «Биологическое разнообразие»:

Ответ:....

Задание 45. Какие разделы биологической этики Вы знаете?

Ответ:....

Задание 46. Предмет философии – это...

- А) любовь к мудрости;
- Б) отношение человека к миру;
- В) методология науки;
- Г) поиск доказательств бытия Бога.

Ответ: Б.

Задание 47. Основными разделами философского знания являются:

- а) этика, эстетика, эпистемология;
- б) методология, онтология, антропология;
- в) социальная философия, герменевтика, синергетика;
- г) онтология, гносеология, аксиология.

Ответ: Г.

Задание 48. Какая философская мировоззренческая позиция считает, что у бытия только одна первооснова?

- А) дуализм;
- Б) плюрализм;
- В) монизм;
- Г) релятивизм.

Ответ: В.

Задание 49. Учением о бытии является:

- А) онтология;
- Б) гносеология;
- В) аксиология;
- Г) натурфилософия.

Ответ: А

Задание 50. Аксиология содержит:

- А) этику и эстетику;
- Б) методологию и науку;
- В) метафизику и натурфилософию;
- Г) гносеологию и онтологию.

Ответ: А.

Задание 51. Частнонаучным понятием является:

- А) категория;
- Б) термин;
- В) слово;
- Г) образ.

Ответ:

Задание 52. Формальная логика – это...

Ответ:....

Задание 53. Мысленное разделение целого на части называется:

- А) синтез;
- Б) анализ;
- В) синергетика;
- Г) этика.

Ответ: Б.

Задание 54. Логический прием, с помощью которого осуществляется соединение частей, разъединенных анализом, называется:

- А) синтез;
- Б) стиль;

В) сукцессия;
Г) бихевиоризм.
Ответ: А.

Задание 55. Движение познания от единичного к общему называется:

- А) абстрагирование;
- Б) противоречие;
- В) анализ;
- Г) индукция

Ответ: Г.

Задание 56. Виды сборочных единиц?

- А) Детали
- Б) Массивы
- В) Агрегаты
- Г) Комплексы

Ответ: В.

Задание 57. Схема – это?

- А) Документ, на котором показаны в виде условных изображений или обозначений составные части изделия и связи между ними.
- Б) Условный документ, изображающий общий вид предмета, без каких-либо точных измерений
- В) Документ, содержащий изображение детали и другие данные, необходимые для ее изготовления и контроля
- Г) Документ, который в отдельности или в совокупности определяют состав и устройство изделия

Ответ: А.

Задание 58. Комплекс – это?

- А) Изделия, не соединенных на предприятии-изготовителе сборочными операциями, но предназначенных для выполнения взаимосвязанных эксплуатационных функций
- Б) Изделия, соединенные на предприятии- изготовителе сборочными операциями, предназначенных для выполнения взаимосвязанных эксплуатационных функций
- В) Изделия, соединенные на предприятии- изготовителе особыми сборочными операциями, предназначены для работы в критических условиях

Ответ: Б.

Задание 59. Деталь – это?

- А) Изделие, изготовленное из однородного по наименованию и марке материала, без применения сборочных операций.
- Б) Изделие, изготовленное из неоднородного по наименованию и марке материала, без применения сборочных операций.
- В) Изделие, изготовленное из однородного по наименованию и марке материала, с применения сборочных операций.
- Г) Изделие, изготовленное из стали с применением тугоплавких металлов

Ответ: А.

Задание 60. Виды изделий:

- А) Детали
- Б) Сборочные единицы
- В) Шестеренки+комплексы

Ответ: А, Б.

УК-2 Способен определять круг задач в рамках поставленной цели и выбирать оптимальные способы их решения, исходя из действующих правовых норм, имеющихся ресурсов и ограничений

Задание 1. При производстве пищевой продукции из продовольственного сырья, полученного из ГМО растительного, животного и микробного происхождения, должны использоваться линии ГМО, прошедшие:

- А) государственную аттестацию;
- Б) государственную регистрацию;
- В) декларирование;
- Г) проверку качества.

Ответ: Б

Задание 2. При осуществлении процессов производства пищевой продукции, связанных с требованиями безопасности такой продукции, изготовитель должен:

- А) разработать, внедрить и поддерживать процедуры, основанные на принципах ХАССП;
- Б) разработать, внедрить и поддерживать процедуры в соответствии с DIN EN ISO 14004-2007;
- В) разработать, внедрить и поддерживать процедуры, основанные на процессном подходе в соответствии с ИСО 9001-2011;
- Г) разработать, внедрить и поддерживать процедуры, основанные на принципах стандартов Комиссии Кодекс Алиментариус.

Ответ: А

Задание 3. Производственные объекты, на которых осуществляется убой продуктивных животных и птицы, переработка (обработка) продуктов убоя продуктивных животных и птицы для производства (изготовления) пищевой продукции подлежат:

- А) государственной регистрации;
- Б) обязательной сертификации;
- В) аккредитации;
- Г) декларированию соответствия.

Ответ: А

Задание 4. Непереработанная пищевая продукция животного происхождения перед выпуском в обращение на территории ТС (ЕАЭС) подлежит:

- А) обязательному подтверждению соответствия в виде декларированию;
- Б) ветеринарно-санитарной экспертизе;
- В) государственной регистрации;
- Г) обязательному подтверждению соответствия в виде сертификации.

Ответ: Б

Задание 5. Области правового регулирования рыночных отношений:

- А) установление, применение, исполнение обязательных требований ТР и стандартов;
- Б) установление, применение, исполнение обязательных требований ТР и добровольных требований стандартов;
- В) установление, применение, исполнение добровольных требований ТР и стандартов.

Ответ: Б

Задание 6. Каким законом был введен знак соответствия продукции требованиям государственного стандарта?

- А) «О защите прав потребителей»;
- Б) «О качестве и безопасности.....»;
- В) «О стандартизации».

Ответ: А

Задание 7. Согласно Рамочной конвенции ООН об изменении климата странам необходимо снизить выбросы такого вещества, как ...

- А) диоксид углерода;
- Б) оксид алюминия;
- В) диоксид серы;
- Г) диоксид кремния.

Ответ: А.

Задание 8. Конституцией РФ не предусмотрены экологические права на ...

- А) достоверную информацию о состоянии окружающей среды;
- Б) благоприятную окружающую среду;
- В) свободное посещение заповедников;
- Г) возмещение ущерба, причиненного экологическим правонарушением.

Ответ: В.

Задание 9. Согласно экологическому законодательству РФ к категории особо охраняемых природных территорий подлежат такие объекты, как ... (укажите несколько правильных ответов)

- А) государственные природные заповедники;
- Б) природно-антропогенные ландшафты;
- В) памятники искусства;
- Г) памятники природы.

Ответ: А, Г.

Задание 10. На схеме показаны _____ экологического права.

- А) субъекты;
- Б) объекты;
- В) участники;
- Г) ресурсы.

Ответ: Б.



Задание 11. В какой статье Конституции РФ закреплено право человека на благоприятную окружающую среду.

- А) 58.
- Б) 42.
- В) 9.
- Г) 11.

Ответ: Б

Задание 12. К субъектам экологических правоотношений можно отнести:

- А) недра;
- Б) животный мир;
- В) государство;
- Г) атмосферный воздух.

Ответ: В

Задание 13. Какой из перечисленных компонентов не является природным ресурсом:

- А) недра;
- Б) животный мир;
- В) атмосферный воздух;
- Г) воды;
- Е) леса.

Ответ: В

Задание 14. Правом собственности на недра в РФ обладает.

- А) государство;
- Б) субъекты РФ;
- В) граждане РФ;
- Г) иностранные граждане

Ответ: А

Задание 15. Укажите, виды экологической экспертизы:

- А) Государственная экологическая экспертиза.
- Б) Общественная экологическая экспертиза.
- В) Административная экологическая экспертиза.
- Г) Производственная экологическая экспертиза.

Ответ: А, В, Г

Задание 16. Укажите, виды экологического контроля:

- А) Государственный экологический контроль.
- Б) Гражданский экологический контроль.
- В) Производственный экологический контроль.
- Г) Общественный экологический контроль.

Ответ: А, В, Г

Задание 17. Наблюдение за состоянием окружающей среды, происходящими в ней изменениями и их последствиями – это...

- А) Экологическая экспертиза.
- Б) Экологический контроль.
- В) Экологический мониторинг.
- Г) Экологический аудит.

Ответ: В.

Задание 18. Проверка соблюдения экологических требований предприятиями, организациями, учреждениями, должностными лицами и гражданами, это...

- А) Экологическая экспертиза.
- Б) Экологический контроль.
- В) Экологический мониторинг.
- Г) Экологический аудит.

Ответ: Б.

Задание 19. Производственный контроль охраны атмосферного воздуха осуществляют:

- А) Юридические лица, производящие загрязнение атмосферы.
- Б) Специально уполномоченные государственные органы.
- В) Независимые экологические организации.
- Г) Общественные организации.

Ответ: А,

Задание 20. Перечислите виды мониторинга по объекту наблюдения.

Ответ: ...

Задание 7. Сколько дней, в соответствии с законом, должно рассматриваться заявление общественной организации для получения разрешения на проведение общественной экологической экспертизы?

А) 30.

Б) 20.

В) 14.

Г) 7.

Ответ: А.

Задание 21. Кто возглавляет экологическую экспертную комиссию?

А) Директор.

Б) Уполномоченный.

В) Председатель.

Г) Управляющий.

Ответ: В.

Задание 22. В течении какого срока должно быть выдано экспертное заключение?

а) До 3 месяцев.

б) До 6 месяцев.

с) До 8 месяцев.

д) До 10 месяцев.

Ответ:

Задание 23. В течении какого срока, после оплаты, экспертная комиссия должна приступить к проведению экологической экспертизы?

А) 5 дней.

Б) 10 дней.

В) 20 дней.

Г) 30 дней.

Ответ: Г.

Задание 24. Кто финансирует проведение экологической экспертизы?

А) Министерство природных ресурсов РФ.

Б) Муниципалитет.

В) Заказчик.

Г) Областная администрация.

Ответ: В

Задание 25. Общественный контроль не может осуществляться в отношении объектов...

А) ТЭЦ.

Б) Автозаправочные станции.

В) Оборонные предприятия.

Г) Сельскохозяйственные предприятия.

Ответ:

Задание 26. Перечислите уровни экологического мониторинга.

Ответ: ...

Задание 27. Вопрос прогнозирования качества окружающей среды, это сфера деятельности:

- А) Экологической экспертизы.
- Б) Экологического мониторинга.
- В) Экологического контроля.

Ответ:

Задание 28. Какие виды ответственности предусмотрены в Российском законодательстве за нарушение ФЗ «Об экологической экспертизе»?

Ответ:...

Задание 29. В какой статье Конституции РФ закреплено право человека на благоприятную окружающую среду (выберите один правильный ответ)?

- А) 58.
- Б) 42.
- В) 9.
- Г) 11.

Ответ: Б.

Задание 30. Основными нормативными документами при решении вопросов взаимоотношения человека и природы являются.

Ответ: ...

Задание 31. Какие отношения регулируются Экологическим правом.

Ответ: ...

Задание 32. Добыча каких полезных ископаемых осуществляется без оформления лицензии:...

Ответ: ...

Задание 33. К особо охраняемым природным территориям не относятся.

Ответ: ...

Задание 35. Согласно Рамочной конвенции ООН об изменении климата странам необходимо снизить выбросы такого вещества, как ...

- А) диоксид углерода; б. оксид алюминия;
- Б) диоксид серы;
- В) диоксид кремния.

Ответ: А.

Задание 36. Конституцией РФ не предусмотрены экологические права на ...

- А) достоверную информацию о состоянии окружающей среды;
- Б) благоприятную окружающую среду;
- В) свободное посещение заповедников;
- Г) возмещение ущерба, причиненного экологическим правонарушением.

Ответ: В.

Задание 37. Согласно экологическому законодательству РФ к категории особо охраняемых природных территорий подлежат такие объекты, как ... (укажите несколько правильных ответов)

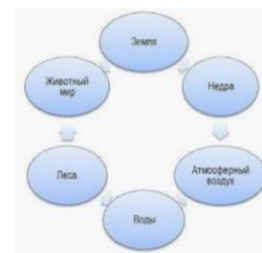
- А) государственные природные заповедники;
- Б) природно-антропогенные ландшафты;

В) памятники искусства;
Г) памятники природы.
Ответ: А, Г.

Задание 38.

На схеме показаны _____ экологического права.

А) субъекты;
Б) объекты;
В) участники;
Г) ресурсы.
Ответ: Б.



Задание 39. Требования в области охраны окружающей среды при эксплуатации объектов капитального строительства регламентирует ФЗ ...

Ответ: ...

Задание 40. В недропользовании документ, в котором закреплено право использования лицом данного природного ресурса на определенной территории, в установленный период, для четко обозначенных целей называется

Ответ: ...

Задание 41. Каким ФЗ устанавливаются меры по охране земель?

Ответ: ...

Задание 42. ФЗ «О животном мире» предусматривает охрану животного мира и его...

Ответ:...

Задание 43. Могут ли родственники жены работать с зятем в одном государственном учреждении, на предприятии:

А) нет. Не могут ни при каких обстоятельствах
Б) да, могут, так как они родственники по свойству и не являются близкими
В) да. Могут, если не являются подчиненными либо же подконтрольными друг другу.
Ответ: Б.

Задание 44. Что такое конфликт интересов:

А) конфликт ситуации с коллегой по работе
Б) личная заинтересованность при разрешении вопроса, входящего в круг должностных обязанностей
В) Соподчинённость с родственниками
Ответ: Б.

Задание 45. Примером коррупционных действий можно назвать:

А) Преподавательскую деятельность за вознаграждение в качестве совместителя
Б) получение любого подарка
В) использование служебного положения для получения выгоды в отношении родственников
Ответ: В.

Задание 46. Какими законодательными и нормативными актами может регулироваться порядок противодействия коррупции в РФ в отношении государственных служащих:
А) только нормами ФЗ № 273 «О противодействии коррупции»

Б) только нормами ФЗ № 273 «О противодействии коррупции» и ФЗ № 79 «О государственной гражданской службе»

В) всеми перечисленными нормами ФЗ № 273 «О противодействии коррупции» и ФЗ № 79 «О государственной гражданской службе», актами субъектов РФ.

Ответ: В.

Задание 47. К взысканиям, которые предусмотрены за совершение коррупционных действий, независимо от их тяжести относятся:

А) дисциплинарные взыскания в виде выговора, строгого выговора либо увольнения

Б) понижение в должности либо снижение чина, классности

В) отмены выплаты премии

Ответ: А.

Задание 48. Все ли отношения в обществе являются правовыми?

Ответ: ...

Задание 49. Приведите примеры правомерного поведения

Ответ: ...

Задание 50. Как соотносятся между собой понятия «общественный порядок» и «правовой порядок»?

Ответ: ...

Задание 51. От чего зависит уровень законности в стране?

Ответ: ...

Задание 52. Как вы считаете: возможен ли правовой порядок без соблюдения принципа законности? (обоснуйте ответ)

Ответ: ...

Задание 53. Выделите орган государства в современной России, который имеет право принятия нормативно-правовых актов, обладающих высшей юридической силой на всей территории страны:

А) Правительство РФ

Б) Президент РФ

В) Министерство Юстиции

Г) Федеральное собрание

Ответ: Г.

Задание 54. Метод правового регулирования, который дает субъектам альтернативную возможность выбора вариантов поведения в рамках закона, называется...

А) диспозитивный

Б) метод поощрения

В) метод автономии и равенства сторон

Ответ: Б.

Задание 55. Юридическая ответственность — это ...

А) разновидность правового принуждения, заключающаяся в обязанности лица претерпевать определенные лишения за совершенное правонарушение

Б) требование безусловного исполнения законов в государстве

В) осознание правонарушителем общественно опасного характера своего деяния.

Ответ: А.

Задание 56. Укажите. Предметом какой отрасли права являются имущественные и связанные с ними личные неимущественные отношения:

- А) семейное право
- Б) гражданское право
- В) финансовое право
- Г) земельное право

Ответ: Б.

Задание 57. Перечислите основные правовые системы современности

Ответ: ...

Задание 58. Какое государство называют правовым?

Ответ: ...

Задание 59. Что такое трудовые отношения?

Ответ: ...

Задание 60. Трудовой договор: понятия, стороны.

Ответ: ...

УК-3 Способен осуществлять социальное взаимодействие и реализовывать свою роль в команде

Задание 1. Что такое ФГОС ВО?

- А) документ, устанавливающий требования к уровню образования обучающегося;
- Б) совокупность обязательных требований к образованию определенного уровня и (или) к профессии, специальности и направлению подготовки, утвержденных федеральным органом исполнительной власти, осуществляющим функции по выработке государственной политики и нормативно-правовому регулированию в сфере образования.
- В) Документ, определяющий результаты обучения, критерии, способы и формы их оценки, а также содержание обучения и требования к условиям реализации профессионального модуля

Ответ: Б.

Задание 2. Учебный план – это.....

- А) учебно-программная документация, включающая в себя базисный учебный план, рабочие программы учебных курсов, профессиональных модулей.
- Б) совокупность учебно-программной документации, включающая в себя календарный учебный график, рабочие программы учебных дисциплин (модулей), программы практик и производственного обучения, методические материалы, обеспечивающие качество подготовки выпускников.
- В) документ, который определяет перечень, трудоемкость, последовательность и распределение по периодам обучения учебных предметов, курсов, дисциплин (модулей), практики, иных видов учебной деятельности и, если иное не установлено Федеральным законом, формы промежуточной аттестации обучающихся.

Ответ: Г

Задание 3. Обеспечение равного доступа к образованию для всех обучающихся с учетом разнообразия особых образовательных потребностей и индивидуальных возможностей – это...

- А) Инклюзивное образование
- Б) Начальное общее образование
- В) Основное общее образование.

Г) Дополнительное образование детей и взрослых

Ответ: А.

Задание 4. Универсальные компетенции ...

А) отражают запросы общества и личности к общекультурному и социально-личностному уровню выпускника программы высшего образования, а также включают обобщенные профессиональные характеристики, определяющие встраивание уровня образования в национальную систему профессиональных квалификаций.

Б) отражают запросы рынка труда в части владения выпускниками программ высшего образования по направлению (специальности) подготовки базовыми основами профессиональной деятельности с учетом потенциального развития области или областей деятельности (независимо от ориентации программы на конкретные объекты деятельности или области знания)

В) отражают запросы рынка труда в части готовности выпускника программы высшего образования соответствующего уровня и направления подготовки выполнять определенные задачи профессиональной деятельности, в том числе связанные с ними трудовые функции из профессиональных стандартов (при наличии) для соответствующего уровня профессиональной квалификации

Ответ: А.

Задание 5. Общепрофессиональные компетенции ...

А) отражают запросы общества и личности к общекультурному и социально-личностному уровню выпускника программы высшего образования, а также включают обобщенные профессиональные характеристики, определяющие встраивание уровня образования в национальную систему профессиональных квалификаций.

Б) отражают запросы рынка труда в части владения выпускниками программ высшего образования по направлению (специальности) подготовки базовыми основами профессиональной деятельности с учетом потенциального развития области или областей деятельности (независимо от ориентации программы на конкретные объекты деятельности или области знания)

В) отражают запросы рынка труда в части готовности выпускника программы высшего образования соответствующего уровня и направления подготовки выполнять определенные задачи профессиональной деятельности, в том числе связанные с ними трудовые функции из профессиональных стандартов (при наличии) для соответствующего уровня профессиональной квалификации

Ответ: Б.

Задание 6. Профессиональные компетенции ...

А) отражают запросы общества и личности к общекультурному и социально-личностному уровню выпускника программы высшего образования, а также включают обобщенные профессиональные характеристики, определяющие встраивание уровня образования в национальную систему профессиональных квалификаций.

Б) отражают запросы рынка труда в части владения выпускниками программ высшего образования по направлению (специальности) подготовки базовыми основами профессиональной деятельности с учетом потенциального развития области или областей деятельности (независимо от ориентации программы на конкретные объекты деятельности или области знания)

В) отражают запросы рынка труда в части готовности выпускника программы высшего образования соответствующего уровня и направления подготовки выполнять определенные задачи профессиональной деятельности, в том числе связанные с ними трудовые функции из профессиональных стандартов (при наличии) для соответствующего уровня профессиональной квалификации

Ответ: В.

Задание 7. В каком документе находит отражение характеристика квалификации, необходимой работнику для осуществления определенного вида профессиональной деятельности?

А) в рабочей программе.

Б) в рабочем учебном плане.

В) в профессиональном стандарте.

Ответ: В.

Задание 8. Профессиональный стандарт – это...

А) Документ, раскрывающий содержание профессиональной деятельности в рамках определенного вида экономической деятельности, а также требования к квалификации работников.

Б) Нормативный документ, определяющий совокупность требований к результатам освоения основной образовательной программы, ее структуре и условиям реализации.

В) Документ, определяющий результаты обучения, критерии, способы и формы их оценки, а также содержание обучения и требования к условиям реализации профессионального модуля

Ответ: А.

Задание 9. Профессиональным стандартом устанавливаются:

А) требования к опыту практической работы;

Б) необходимые умения

В) необходимые знания;

Г) все перечисленные выше

Ответ: Г.

Задание 10. Уровень квалификации, установленный профстандартом, зависит от:

А) наименования должности, профессии

Б) уровня образования

В) опыта практической работы

Г) особых условий

Ответ: Б.

Задание 11. Предприятие общественного питания - это объект хозяйственной деятельности, предназначенный:

А) для производства кулинарной продукции, мучных кондитерских и булочных изделий, снабжения ими магазинов кулинарии и предприятий розничной торговли;

Б) производства кулинарных полуфабрикатов, мучных кондитерских и булочных изделий, их реализации и (или) организации потребления;

В) изготовления продукции общественного питания, создания условий для потребления и реализации продукции общественного питания и покупных товаров;

Г) производства кулинарной продукции, хлебобулочных изделий, их реализации и (или) организации потребления.

Ответ: В.

Задание 12. Предприятие общественного питания, осуществляющее изготовление блюд из полуфабрикатов и кулинарных изделий, их реализацию и организацию потребления по месту приготовления, называется:

А) заготовочным

Б) специализированным

В) сортировочным
Г) доготовочным
Ответ: Г.

Задание 13. Услуга общественного питания - это результат деятельности предприятий и предпринимателей:

- А) по удовлетворению потребностей потребителя в продукции общественного питания, в создании условий для реализации и потребления продукции общественного питания и покупных товаров, в проведении досуга и в других дополнительных услугах;
- Б) удовлетворению потребностей населения в продукции общественного питания, в культурно-массовых мероприятиях и в других услугах;
- В) удовлетворению потребностей населения в приобретении навыков кулинарного мастерства;
- Г) удовлетворению потребностей населения в благотворительных мероприятиях.

Ответ: А.

Задание 14. Класс предприятия общественного питания -

- А) совокупность отличительных признаков предприятия конкретного типа, характеризующая качество предоставляемых услуг, уровень и условия обслуживания,
- Б) предприятие с характерными условиями обслуживания, ассортиментом реализуемой продукции общественного питания и технической оснащенностью,
- В) ассортимент реализуемой продукции общественного питания.

Ответ: А.

Задание 15. Типы предприятий общественного питания: ...

- А) все магазины, включая магазин кулинарии;
- Б) ресторан, бар, кафе, столовая, закусочная, предприятие быстрого обслуживания, буфет, кафетерий, кофейня, магазин кулинарии;
- В) вся сеть кафе, столовых, закусочных.

Ответ: Б.

Задание 16. Верно ли утверждение «Рестораны различают по ассортименту реализуемой продукции; по местонахождению; по интересам потребителей; по методам и формам обслуживания, по составу и назначению помещений»?

- А) верно
- Б) неверно

Ответ: А.

Задание 17. Бар -

- А) предприятие общественного питания, оборудованное барной стойкой и реализующее в зависимости от специализации алкогольные и безалкогольные напитки, горячие и прохладительные напитки, коктейли, холодные и горячие закуски и блюда в ограниченном ассортименте, покупные товары;
- Б) предприятие общественного питания, общедоступное или обслуживающее определенный контингент потребителей, производящее и реализующее блюда и кулинарные изделия в соответствии с меню, различающимся по дням недели;
- В) предприятие общественного питания с предоставлением ограниченного по сравнению с рестораном ассортимента продукции, реализующее фирменные, заказные блюда, изделия и алкогольные и безалкогольные напитки.

Ответ: А.

Задание 18. Предприятия общественного питания с широким ассортиментом блюд это?

- А) Бар
 - Б) Кафе
 - В) Ресторан
 - Г) Закусочная
- Ответ: В.

Задание 19. Самые распространенные услуги по организации досуга в ресторанах, барах, кафе НЕ включают в себя:

- А) Организацию музыкального и концертного обслуживания;
- Б) Научные лекции о создании мира;
- В) Предоставление игровых автоматов, бильярда, боулинга;
- Г) Предоставление интернет- услуг

Ответ: Б.

Задание 20. Специализированное предприятие питания, предоставляющее гостям различные напитки, десерты, сладкие блюда и закуски называется:

- А) бар
- Б) столовая
- В) ресторан
- Г) кафе

Ответ: А.

Задание 21. Какие предприятия вырабатывают полуфабрикаты и готовую продукцию различной степени готовности?

- А) предприятия заготовочные
- Б) предприятия доготовочные
- В) ресторан
- Г) столовая

Ответ: А.

Задание 22. Какие предприятия приготавливают кулинарную продукцию из полуфабрикатов различной степени готовности

- А) предприятия заготовочные
- Б) предприятия доготовочные
- В) ресторан
- Г) столовая

Ответ: Б.

Задание 23. Меню это?

- А) Соответствующий документ
- Б) Перечень закусок, блюд, напитков, мучных кондитерских изделий, имеющих в продаже на данный день с указанием цены
- В) Накладная
- Г) Сертификат
- Д) Товарный чек

Ответ: Б.

Задание 24. К порционным блюдам из мяса относятся

- А) *ростбиф*
- Б) бефстроганов;
- В) бифштекс

- Г) филе;
- Д) азу;
- Е) лангет;
- Ж) антрекот;
- З) поджарка;
- И) зразы отбивные
- К) ромиштекс.

Ответ: А, В, Г, Е, Ж, И, К

Задание 25. Крупнокусковые п/ф представляют собой:

- А) Кусочки мяса массой 30...50 г; мясо грудинки рубят с реберными костями.
- Б) Одну крупную мышцу или группу мышц, близких по пищевой ценности и технологическим свойствам, освобожденные от костей и грубых сухожилий (кроме корейки и грудинки туш мелкого скота, которые могут вырабатываться с реберными костями).
- В) Представляют собой 1...2 куса на порцию фиксированной массы, натуральные или панированные

Ответ: Б.

Задание 26. Что НЕ относится к мучным кондитерским изделиям:

- А) Торты
- Б) Кексы
- В) Пудинг
- Г) Пряники
- Д) Хачапури

Ответ: В, Г.

Задание 27. Выберите блюда, относящиеся к холодным закускам:

- А) Рыбные студни
- Б) Паштет
- В) Судак отварной
- Г) Буженина
- Д) Молочный суп с крупами
- Е) Паюсная икра
- Ж) Салат овощной

Ответ: А, Б, Г, Е, Ж

Задание 28. К услугам общественного питания не относятся:

- А) Услуги по изготовлению продукции общественного питания.
- Б) Услуги по организации потребления продукции общественного питания и обслуживанию.
- В) Услуги по утилизации пищевых отходов.
- Г) Информационно-консультационные (консалтинговые) услуги.

Ответ: В.

Задание 29. Какие функции являются главными в деятельности предприятия общественного питания:

1. Транспортировка сырья и товаров;
2. Производство продукции;
3. Продажа товаров народного потребления;
4. Организация потребления пищи;
5. Организация рекламной работы.

Ответ: В, Г.

Задание 30. Требования к обслуживающему персоналу на предприятиях общественного питания регламентирует следующий документ:

- А) СанПиН 2.3.2.1293-0
- Б) ГОСТ 30524-2013
- В) ГОСТ Р 51074-2003
- Г) МР 2.3.1.1915-04

Ответ: Б.

Задание 31. Нормы этикета опираются на законы:

- а) эстетики;
- б) этики;
- в) логики;
- г) философии

Ответ: А.

Задание 32. Закончите предложение: Основные единицы речевого общения – это речевое событие, речевое взаимодействие и ...

Ответ: ...

Задание 33. Верно ли утверждение «Пишущий – это адресат»?

Ответ: ...

Задание 34. Выделите стороны речевого общения:

- а) интерактивная;
- б) коммуникативная;
- в) перцептивная;
- г) эффективная.

Ответ: Б.

Задание 35. Речь, использующая минимум языковых средств для выражения максимума содержания, называют:

- а) точной;
- б) своеобразной;
- в) богатой;
- г) краткой.

Ответ: А, Г.

Задание 36. Выделите пропущенное слово (словосочетание): Владение нормами литературного языка в его устной и письменной форме, при котором осуществляются выбор и организация языковых средств, позволяющих в определенной ситуации общения и при соблюдении этики общения обеспечить необходимый эффект в достижении поставленных задач коммуникации – это ...

- а) культура речи;
- б) национальный язык;
- в) литературный язык;
- г) язык в коммуникативной функции

Ответ: А.

Задание 37. Выделите уровни речевой культуры, находящиеся за пределами литературного языка

- а) фамильярно-разговорный;

- б) народно-речевой;
 - в) арготический;
 - г) среднелитературный;
 - д) просторечный;
 - е) литературно-разговорный
- Ответ: Б, Д .

Задание 38. Аспекты культуры речи:

- а) логический;
- б) этический;
- в) коммуникативный;
- г) синтаксический;
- д) нормативный;
- е) лексический

Ответ: Б, В, Д.

Задание 39. Дополните предложение: «Виды контакта со слушателями: личностный, познавательный и _____ .

Ответ: ...

Задание 40. Куда рекомендуется направлять взгляд выступающему:

- а) на слушателей;
- б) вниз;
- в) вдаль;
- г) в одну точку.

Ответ: А.

Задание 41. Виды речей по цели:

- а) воспитательные;
- б) информационные;
- в) коммуникативные;
- г) агитационные;
- д) развлекательные.

Ответ: А, Б, Г.

Задание 42. Верно ли утверждение: «Усеченное цитирование - один из способов манипулирования общественным мнением»?

Ответ: ...

Задание 43. Перечислите виды аргументов.

Ответ: ...

Задание 44. Перечислите основные признаки диалогической речи.

Ответ:

...

Задание 45. Для какой формы речи характерна диалогическая речь?

Ответ: ...

Задание 46. Перечислите известные вам разновидности спора.

Ответ: ...

Задание 47. Выделите особенности лексики официально-делового стиля:

- а) канцеляризмы;
- б) процедурная лексика;
- в) номенклатурные наименования;
- г) клишированные выражения;
- д) разговорная лексика;
- е) аббревиатуры.

Ответ: Б, В, Г.

Задание 48. Жанры разговорного стиля:

- а) телефонный разговор;
- б) обсуждение планов;
- в) ораторская речь;
- г) митинговая речь

Ответ: А, Б.

Задание 49. В деловой беседе НЕ ДОПУСКАЮТСЯ начальные фразы:

- А) Извините, если я Вам помешала ..;
- Б) Я случайно шла мимо, заскочила к Вам... ;
- В) Что за решения у нас принимают!..;
- Г) Перед нашим отделом поставлена задача...

Ответ: Б, В

Задание 50. Выделите правильные утверждения:

- А) Внимания к личным интересам улучшает межличностные отношения.
- Б) Нет необходимости постоянно поддерживать психологический контакт с партнером.
- В) Важна общая благоприятная атмосфера общения.
- Г) Можно завершить общение не оставляя перспективы на продолжение отношений.

Ответ:

Задание 51. Верное суждение –

- А) Вступление презентации должно содержать все известные нам сведения об авторе и его произведении.
- Б) Заключение приветствия должно носить чисто формальный характер.
- В) Заключение доклада должно быть органично связано с предыдущим изложением.

Ответ:

Задание 52. Задачи начальной части речи:

- А). установить контакт со слушателем
- Б) доказать тезис
- В) привлечь внимание к теме выступления
- Г) поблагодарить за внимание

Ответ:

Задание 53. Речевые клише, направленные на установления контакта:

- А) Остановимся на примерах...
- Б) Это все достаточно просто...
- В) Прежде всего... Дальше...Помимо этого...
- Г) Ведь так? Верно? Да?

Ответ:

Задание 54. Дополните предложение ... – это ситуация речевого общения двух и более людей.

Ответ: ...

Задание 55. Продолжите предложение: Различают две стратегии спора: конструктивную и ...

Ответ: ...

Задание 56. Рекомендуемая продолжительность международного делового телефонного разговора - ...

Ответ: ...

Задание 57. Имеет ли речевой этикет национальную специфику? Если да, то в чем она выражается? Если нет, то перечислите межнациональные правила речевого этикета.

Ответ: ...

Задание 58. Перечислите приемы, которые использует оратор для привлечения внимания аудитории.

Ответ: ...

Задание 59. Дополните формы речи по количеству участников: монолог, диалог, ...

Ответ: ...

Задание 60. Средства общения:

А) язык

Б) диалект

В) стиль

Г) жесты

Д) мимика

Е) диалог

Ответ: А, Г, Д.

УК-4 Способен осуществлять деловую коммуникацию в устной и письменной формах на государственном языке Российской Федерации и иностранном(ых) языке(ах)

Задание 1. Заполните пропуск

Could you tell me what _____ you'd like your wake-up call tomorrow morning?

А) time

Б) home

В) class

Г) news

Ответ: А

Задание 2. Заполните пропуск

The _____ of Stonehenge began about 5,000 years ago.

А) built

Б) builder

В) rebuild

Г) building

Ответ: Г

Задание 3. Заполните пропуск

He waited patiently while his customers told him _____ troubles.

А) themselves

Б) their
В) them
Г) theirs
Ответ: Б

Задание 4. Заполните пропуск
It was much___than he expected.

А) cheaper
Б) cheap
В) the cheapest
Г) most cheap
Ответ: А

Задание 5. Заполните пропуск
_____the morning we went to the museum

А) In
Б) At
В) On
Ответ: А

Задание 6. Выберите верную вторую часть разделительного вопроса.
They were cleaning their shoes,

А) were they?
Б) they were?
В) did not they?
Г) weren't they?
Ответ: Г

Задание 7. Выберите верную вторую часть разделительного вопроса.
She had to make a speech,

А) didn't she?
Б) she didn't?
В) she did?
Г) did she?
Ответ: А

Задание 8. Выберите верную вторую часть разделительного вопроса.
They had not written to him,

А) hadn't they?
Б) didn't they?
В) had they?
Г) they had?
Ответ: В

Задание 9. Используйте правильную грамматическую форму глагола
William Shakespeare ... Romeo and Juliet.

А) write; Б) wrote В) is written
Ответ: Б

Задание 10. Используйте правильную грамматическую форму глагола
"Oliver Twist" and "Domby and Son" ... by Charles Dickens.

А) is written; Б) are written; В) were written

Ответ: B

Задание 11. Используйте правильную грамматическую форму глагола
In 1926 the theatre ... by fire.

A) is destroyed; Б) was destroyed; B) destroyed

Ответ: Б

Задание 12. Используйте правильную грамматическую форму глагола
The shop ... at nine every day.

A) is opened Б) was opened B) will be opened

Ответ: A

Задание 13. Используйте правильную грамматическую форму глагола
William Shakespeare ... in Stratford-upon-Avon.

A) were born Б) is born B) was born

Ответ: B

Задание 14. Используйте правильную грамматическую форму глагола
London is the place where many famous writers ...

A) were born Б) is born B) was born

Ответ: A

Задание 15. Используйте правильную грамматическую форму глагола
Many great writers ... in Westminster Abbey.

A) are buried Б) buried B) were buried

Ответ: A

Задание 16. Заполните пропуск

Der Tee ... zu heiß.

A) ist

Б) bin

B) hat

Г) haben

Ответ: A

Задание 17. Заполните пропуск

Mein Onkel ... einen neuen Wagen.

A) ist

Б) sind

B) hat

haben

Ответ: B

Задание 18. Заполните пропуск

Der Zug ... morgen um elf Uhr ...

A) wird... ankommen

Б) werde... ankommen

B) ist... angekommen

Г) werde... ankommen

Ответ: A

Задание 19. Заполните пропуск

Deutschland ... an neun Staaten.

- A) grenze
- Б) grenzen
- В) grenzt
- Г) grenzest

Ответ: В

Задание 20. Заполните пропуск

... wie viel Uhr beginnt der Sprachkurs?

- A) in
- Б) bei
- В) mit
- Г) um

Ответ: Г

Задание 21. Выберите предложение с верным порядком слов

- A) Geben Sie mir bitte einen Bleistift!
- Б) Sie geben mir bitte einen Bleistift!
- В) Bitte mir geben Sie einen Bleistift!
- Г) Einen Bleistift Sie mir geben bitte!

Ответ: А

Задание 22. Выберите предложение с верным порядком слов

- A) Gern spazieren gehe ich in meiner Freizeit.
- Б) Spazieren gehe in meiner Freizeit ich gern.
- В) In meiner Freizeit gehe ich gern spazieren.
- Г) In meiner Freizeit ich gehe gern spazieren.

Ответ: В

Задание 23. Выберите предложение с верным порядком слов

- A) Am Samstag haben wir einen Einkaufsbummel im Stadtzentrum gemacht.
- Б) Einen Einkaufsbummel am Samstag wir im Stadtzentrum gemacht haben.
- В) Am Samstag wir haben einen Einkaufsbummel im Stadtzentrum gemacht.
- Г) Am Samstag haben wir gemacht einen Einkaufsbummel im Stadtzentrum.

Ответ: А

Задание 24. Используйте правильную грамматическую форму глагола форму глагола

Ich ... dich schon lange nicht

- A) werde ...sehen
- Б) hattest ...gesehen
- В) habe... gesehen

Ответ: В

Задание 25. Используйте правильную грамматическую форму глагола форму глагола

...Sie diese Arbeit schon ...?

- A) Kannst ...machen
- Б) Haben ... gemacht
- В) Werden ... gemacht

Ответ: Б

Задание 26. Используйте правильную грамматическую форму глагола

Das Haus ... im Jahre 1998 ...

- A) bist ... umgebaut worden
 - Б) wirst... umgebaut ...werden
 - В) wurde ...umgebaut
- Ответ: В

Задание 27. Используйте правильную грамматическую форму глагола
Er ... gestern uns viel von seiner Reise

- A) hat... erzählt
- Б) wurde ... erzählt
- В) wird ... erzählen

Ответ: А

Задание 28. Используйте правильную грамматическую форму глагола
Die Familie Heinz ... die Wohnung in diesem Haus bald ...

- A) wird... gemietet
- Б) hat ...gemietet
- В) wird... mieten

Ответ: В

Задание 29. Используйте правильную грамматическую форму глагола
Das Neujahr ... gewöhnlich in der ganzen Welt ...

- A) wird ...gefeiert
- Б) ist... gefeiert
- В) hat... gefeiert

Ответ: А

Задание 30. Используйте правильную грамматическую форму глагола
Er ... noch zwei Wochen nicht.... Sein Arm ist gebrochen.

- A) kann ... schwimmen
- Б) hat ... geschwommen
- В) wollte ... schwimmen

Ответ: а

Задание 31. Перечислите средства общения:

- A) язык
- Б) диалект
- В) стиль
- Г) жесты
- Д) мимика
- Е) диалог

Ответ: А, Г,Д

Задание 32. Виды плана по структуре:

- A) простой
- Б) сложный
- В) внешний
- Г) внутренний

Ответ: А,Б.

Задание 33. В каких словарях содержатся лексические нормы русского языка

- A) толковых
- Б) словарях иностранных слов

В) терминологических словарях и справочниках;
Г) орфоэпических
Ответ: А

Задание 34. В каком предложении уместно использовать глагол ПРЕДОСТАВИТЬ?

- А) Нужно срочно ... отчет о работе.
- Б) Позвольте ... вам моего друга (познакомить).
- В) За отличное выполнение боевого задания его ... к награде.
- Г) Молодым специалистам ... квартиру.

Ответ: Г

Задание 35. Расположите слова в таком порядке, чтобы получилось вопросительное предложение.

- 1: what
- 2: shall
- 3: I
- 4: you
- 5: phone
- 6: time

Ответ:.....

Задание 36. Расположите слова в таком порядке, чтобы получилось вопросительное предложение.

- 1: will
- 2: the
- 3: shut
- 4: you
- 5: door

Ответ:.....

Задание 37. Расположите слова в таком порядке, чтобы получилось вопросительное предложение.

- 1: the
- 2: was
- 3: when
- 4: computer
- 5: invented

Ответ:.....

Задание 38. Расположите слова в таком порядке, чтобы получилось вопросительное предложение.

- 1: why
- 2: concert
- 3: the
- 4: was
- 5: cancelled

Ответ:.....

Задание 39. Расположите слова в таком порядке, чтобы получилось вопросительное предложение.

- 1: been
- 2: long

3: have
4: married
5: how
6: you
Ответ:.....

Задание 40. Расположите слова в таком порядке, чтобы получилось вопросительное предложение.

1: for
2: it
3: pay
4: must
5: you
6: yourself
Ответ:.....

Задание 41. Используйте правильную грамматическую форму глагола.
As soon as I (hear) the results, I'll let you know.

Ответ:.....

Задание 42. Используйте правильную грамматическую форму глагола
Where is Stella? – She (play) tennis in the park.

Ответ:.....

Задание 43. Используйте правильную грамматическую форму глагола
Cats (not to like) sweets.

Ответ:.....

Задание 44. Используйте правильную грамматическую форму глагола
I didn't understand what she (mean) at first.

Ответ:.....

Задание 45. Используйте правильную грамматическую форму глагола
When I arrived, the party (finish).

Ответ:.....

Задание 46. Используйте правильную грамматическую форму глагола
Excuse me, where is the (near) cafe?

Ответ:.....

Задание 47. Используйте правильную грамматическую форму глагола
A cook is someone who (prepare) meals

Ответ:.....

Задание 48. Используйте правильную грамматическую форму глагола
It's raining. It (start) raining an hour ago.

Ответ:.....

Задание 49. Используйте правильную грамматическую форму глагола
Helen (be) 17 years old next Sunday

Ответ:.....

Задание 50. Расположите слова в таком порядке, чтобы получилось вопросительное предложение.

- 1: heute
- 2: Sie
- 3: Abend
- 4: ins Kino
- 5: kommen

Ответ:.....

Задание 51. Расположите слова в таком порядке, чтобы получилось вопросительное предложение.

- 1: Beruf
- 2: Sie
- 3: sind
- 4: von
- 5: was

Ответ:.....

Задание 52. Расположите слова в таком порядке, чтобы получилось вопросительное предложение.

- 1: du
- 2: gern
- 3: spielst
- 4: Schach

Ответ:.....

Задание 53. Расположите слова в таком порядке, чтобы получилось вопросительное предложение.

- 1: am
- 2: machen
- 3: Sie
- 4: was
- 5: Wochenende

Ответ:.....

Задание 54. Расположите слова в таком порядке, чтобы получилось вопросительное предложение.

- 1: Sie
- 2: Deutschland
- 3: kommen
- 4: aus

Ответ:.....

Задание 55. Расположите слова в таком порядке, чтобы получилось вопросительное предложение.

- 1: er
- 2: wann
- 3: seine
- 4: gemacht
- 5: hat
- 6: Abitur

Ответ:.....

Задание 56. Используйте правильную грамматическую форму глагола.
Die Kinder (einschlafen) gestern sofort.

Ответ:.....

Задание 57. Используйте правильную грамматическую форму глагола
Diese Oper (schaffen) 1869 von einem bekannten Musiker

Ответ:.....

Задание 58. Используйте правильную грамматическую форму глагола
Ich (empfangen) gestern von meinen Freunden am Flughafen

Ответ:.....

Задание 59. Используйте правильную грамматическую форму глагола
Silvio (werden) im vorigen Jahr Deutschlehrer.

Ответ:.....

Задание 60. Используйте правильную грамматическую форму глагола
Er (zubereiten) in der nächsten Woche das Frühstück selbst ...

Ответ:.....

Задание 61. Перечислите формы национального языка.

Ответ:.....

Задание 62. Назовите составные части библиографического описания.

Ответ:.....

Задание 63. Назовите словари, отражающие лексические нормы языка.

Ответ:.....

Задание 64. Перечислите качества образцовой речи и приведите их краткую характеристику.

Ответ:.....

Задание 65. Правила, вырабатываемые и принятые группой, которые обязаны соблюдать ее члены, называются групповыми _____

Ответ:.....

Задание 66. Перечислите различия устной и письменной речи.

Ответ:.....

Задание 67. В качестве дополнительной компетенции наставника выступает _

Ответ:.....

Задание 68. Эмоционально окрашенное отношение к себе в разных конкретных ситуациях и различных видах деятельности называется _____

Ответ:.....

Задание 69. Одна из форм обучения на рабочем месте, акцент в которой делается на практическую составляющую, называется _____

Ответ:.....

Задание 70. Лидер, который должен уметь менять свое поведение в зависимости от ситуации и быть эмоционально устойчивым _____

Ответ:.....

УК-5 Способен воспринимать межкультурное разнообразие общества в социально-историческом, этическом и философском контекстах

Задание 1. Общество представляет собой:

- А) система отношений возникающих из совместной жизни людей
- Б) рабочий коллектив
- В) группу людей
- Г) объединение людей на основе общих интересов

Ответ: А.

Задание 2. Этический контекст подразумевает:

- А) морально-нравственный аспект
- Б) экономический аспект
- В) правовой аспект
- Г) национальные отношения

Ответ: Г.

Задание 3. Предметом философии является:

- А) физические законы
- Б) исторический процесс
- В) отношение человека к миру
- Г) экономические отношения

Ответ: В.

Задание 4. В отличие от науки философия...

- А) постигает мир в его универсальной целостности
- Б) опирается на факты
- В) внутренне непротиворечива
- Г) является систематизированным знанием

Ответ: А.

Задание 5. Мировоззренческая функция философии состоит в том, что...

- А) философия осуществляет рефлекссию современной культуры
- Б) философия направляет деятельность людей на борьбу с недостатками существующего строя
- В) философия способствует улучшению характеров людей
- Г) философия помогает человеку понять самого себя, свое место в мире

Ответ: Г.

Задание 6. Мировоззрение – это:

- А) система взглядов человека на мир
- Б) отношение к людям
- В) экологическое сознание
- Г) общественные отношения

Ответ: А.

Задание 7. Какой ответ на вопрос о том, каково соотношение понятий «человек», «личность» будет правильным:

- А) это тождественные понятия
- Б) это противоположные понятия

В) это внешние характеристики индивида
Г) человек становится личностью
Ответ: Г.

Задание 8. Как называется учение о ценностях?

А) гносеология
Б) аксиология
В) пантеизм
Г) онтология
Ответ: Б.

Задание 9. Одна из характеристик человека как индивидуального феномена, отражающего его социальную сущность, это...

А) личность
Б) индивид
В) человек
Г) гражданин
Ответ: А.

Задание 10. Выберите наиболее полную трактовку культуры. Культура – это:

А) духовная жизнь общества
Б) образование, широкий кругозор
В) совокупность созданных человеком материальных и духовных ценностей
Г) определенный уровень цивилизации
Ответ: В.

Задание 11. Автором книги «Иметь или быть» является...

А) Ф. Ницше
Б) Ф. Энгельс
В) Э. Фромм
Г) З. Фрейд
Ответ: В

Задание 12. Восточные славяне это:

А) Бриганты
Б) Поляне
В) Тевриски
Г) Древляне
Ответ: Б

Задание 13. Временно зависимый человек, работающий в хозяйстве феодала по договору в Древнерусском государстве, это:

А) холоп
Б) Смерд
В) Рядович
Г) закуп
Ответ: В

Задание 14. Органы центрального управления, возникшие при Петре I, это:

А) министерства;
Б) коллеги;
В) земства;

Г) дворянские собрания

Ответ: Б

Задание 15. Современники Екатерины II это:

А) Г.Отрепьев, Ст. Разин;

Б) Б.Годунов, Алексей Михайлович;

В) А.Суворов, Е.Пугачев;

Г) А.Д. Меньшиков, М.М. Сперанский

Ответ: В

Задание 16. Избранная рада – это:

А) военное формирование из непрофессиональных воинов;

Б) объединение украинских казаков;

В) неофициальное правительство при Иване IV

Г) правительство после свержения В.Шуйского

Ответ: В

Задание 17. К какому году относится начало царствования императора Николая II

А) 1885

Б) 1894

В) 1900

Г) 1905

Ответ: Б

Задание 18. Какие органы центрального управления при Петре I пришли на смену приказам?

А) министерства;

Б) коллегии

В) земства

Г) дворянские собрания

Ответ: Б.

Задание 19. Внесение поправок в Конституцию России произошло в:

А) 2017 г.

Б) 2018 г.

В) 2019 г.

Г) 2020 г.

Ответ: Г

Задание 20: В философии Востока по сравнению с философией Запада больше внимания уделяется...

А) модернизации общества

Б) познания внешнего мира

В) духовному миру человека

Г) научно-техническому прогрессу

Ответ: В.

Задание 21. Раздел этики, рассматривающий область отношений человека к различным живым организмам – это

А) Этика жизни

Б) Биоэтика

В) Живая этика

Ответ: Б

Задание 22. В каком году был предложен термин Биоэтика

А) 1970

Б) 1971

В) 1960

Ответ: Б

Задание 23. Основоположник «Живой этики»:

А) Рерих Н.К.

Б) Аристотель

В) Вернадский

Ответ: А

Задание 24. «Человек не является самодостаточным живым существом, он часть природы» – это высказывание принадлежит:

А) Циалковскому

Б) Вернадскому

В) Чижевскому

Ответ: Б

Задание 25. «Добродетель – порядок и гармония души» – это высказывание принадлежит:

А) Платону

Б) Аристотелю

В) Сократу

Ответ: Б

Задание 26. Христианское понимание смысла жизни заключается в...

А) спасении

Б) преобразовании мира

В) накоплении знаний

Г) материальном обогащении

Ответ: А.

Задание 27. Исследование познавательных, эстетических, религиозных, атеистических и других ценностей осуществляет__ функция философии.

А) методологическая

Б) аксиологическая

В) мировоззренческая

Г) критическая

Ответ: Б.

Задание 28. Предмет философии – это...

А) любовь к мудрости;

Б) отношение человека к миру;

В) методология науки;

Г) поиск доказательств бытия Бога.

Ответ: Б.

Задание 29. Основными разделами философского знания являются: а) этика, эстетика, эпистемология; б) методология, онтология, антропология; в) социальная философия, герменевтика, синергетика; г) онтология, гносеология, аксиология.

Ответ: Г

Задание 30. Какая философская мировоззренческая позиция считает, что у бытия только одна первооснова?

- А) дуализм;
- Б) плюрализм;
- В) монизм;
- Г) релятивизм.

Ответ: В.

Задание 31. Что представляет собой анализ как общенаучный метод?

Ответ:.....

Задание 32. Назовите важнейшие элементы общества

Ответ:.....

Задание 33. Перечислите законы формальной логики

Ответ:.....

Задание 34. В чем состоит сущность власти

Ответ:.....

Задание 35. Зачем нужна философия?

Ответ:.....

Задание 36. В чем заключаются особенности философского мышления?

Ответ:.....

Задание 37. Какие глобальные проблемы современности вам известны?

Ответ:.....

Задание 38. Назовите древние источники медицинской этики.

Ответ:.....

Задание 39. Перечислите исторические модели медицинской этики.

Ответ:.....

Задание 40. Кому дает обязательства Гиппократ в своей клятве?

Ответ:.....

Задание 41. Сколько моральных позиций содержит клятва Гиппократа?

Ответ:.....

Задание 42. Что такое деонтология?

Ответ:.....

Задание 43. Существует ли различие между понятиями «нравственность» и «мораль»?

Ответ:.....

Задание 44. Какова связь между понятиями “этика”, ”нравы”, ”мораль”?

Ответ:.....

Задание 45. На какие основные нравственные вопросы отвечает биологическая этика?

Ответ:.....

Задание 46. Какие разделы биологической этики Вы знаете?

Ответ:.....

Задание 47. Охарактеризуйте отношение человека к природе в древности.

Ответ:.....

Задание 48. Назовите основные принципы экоцентризма.

Ответ:.....

Задание 49. Перечислите экологические катастрофы.

Ответ:.....

Задание 50. Назовите исчезнувших и исчезающих животных.

Ответ:.....

Задание 51. Какие причины исчезновения животных Вы знаете

Ответ:.....

Задание 52. Дайте определение «История», как наука и учебная дисциплина»

Ответ:.....

Задание 53. Что представляет собой «Типологический метод исследования»?

Ответ:.....

Задание 54. Какие отрасли присваивающей экономики вы знаете?

Ответ:.....

Задание 55. Какие отрасли производящей экономики вы знаете?

Ответ:.....

Задание 56. Как называлась система оборонительных сооружений на границе Римской империи

Ответ:.....

Задание 57. С какой личностью связано присоединение Сибири к Российскому государству?

Ответ:.....

Задание 58. Какие органы управления существовали в период правления Ивана IV&

Ответ:.....

Задание 59. Какое название получила Война между Йорками и Ланкастерами в Англии?

Ответ:.....

Задание 60. На какой территории Российской империи в I половине XIX века действовала конституция?

УК-6 Способен управлять своим временем, выстраивать и реализовывать траекторию саморазвития на основе принципов образования в течение всей жизни

Задание 1. Метод обслуживания, при котором гости, предварительно сделав заказ, обслуживаются в установленный промежуток времени, называется:

- А) «а ля карт» (a la carte)
- Б) А парт» (a part)
- В) «Табльдот» (table d'hote)
- Г) Шведский стол

Ответ: Б.

Задание 2. Обслуживание с приставного столика - это:

- А) американский сервис
- Б) французский сервис
- В) английский сервис.
- Г) немецкий сервис

Ответ: В.

Задание 3. Специалист по характеристике алкогольных напитков называется:

- А) официант
- Б) сомелье
- В) бармен
- Г) метрдотель

Ответ: Б.

Задание 4. Специализированная форма обслуживания, чаще всего осуществляемая вне помещений предприятий питания называется:

- А) кейтеринг
- Б) шведский стол
- В) сто-экспресс
- Г) зал-экспресс

Ответ: А.

Задание 5. Технологическая карта на продукцию ОП – это

- А) Документ, содержащий рецептуру и описание технологического процесса изготовления продукции, оформления и подачи блюда (изделия).
- Б) документ, разрабатываемый на новую продукцию (фирменное блюдо) и устанавливающий требования к качеству сырья и пищевых продуктов, рецептуру продукции, требования к технологическому процессу изготовления, к оформлению, реализации и хранению, показатели качества и безопасности, а также пищевую ценность продукции общественного питания.
- В) документ, содержащий единые требования к технологическим процессам, готовой продукции массового изготовления, а также нормы расхода продовольственных товаров при приготовлении продукции на предприятиях общественного питания.

Ответ: Б.

Задание 6. Техничко-технологическая карта на продукцию ОП – это

- А) документ, содержащий рецептуру и описание технологического процесса изготовления продукции, оформления и подачи блюда (изделия).
- Б) документ, разрабатываемый на новую продукцию (фирменное блюдо) и устанавливающий требования к качеству сырья и пищевых продуктов, рецептуру продукции, требования к технологическому процессу изготовления, к оформлению,

реализации и хранению, показатели качества и безопасности, а также пищевую ценность продукции общественного питания.

В) документ, содержащий единые требования к технологическим процессам, готовой продукции массового изготовления, а также нормы расхода продовольственных товаров при приготовлении продукции на предприятиях общественного питания.

Ответ: Б.

Задание 7. Сборник рецептов – это

А) документ, содержащий рецептуру и описание технологического процесса изготовления продукции, оформления и подачи блюда (изделия).

Б) документ, разрабатываемый на новую продукцию (фирменное блюдо) и устанавливающий требования к качеству сырья и пищевых продуктов, рецептуру продукции, требования к технологическому процессу изготовления, к оформлению, реализации и хранению, показатели качества и безопасности, а также пищевую ценность продукции общественного питания.

В) документ, содержащий единые требования к технологическим процессам, готовой продукции массового изготовления, а также нормы расхода продовольственных товаров при приготовлении продукции на предприятиях общественного питания.

Ответ: В.

Задание 8. Норма расхода сырья и пищевых продуктов, масса (выход) полуфабриката и норма выхода продукции общественного питания (кулинарных полуфабрикатов, блюд, кулинарных, булочных и мучных кондитерских изделий) – это:

А) рецептура продукции общественного питания.

Б) калькуляционная карта.

В) план-меню.

Ответ: А.

Задание 9. В сборниках рецептов блюд указываются следующие данные:

А) расход сырья

Б) выход полуфабрикатов и готовых блюд

В) технология приготовления

Г) нормы используемого сырья по массе в граммах

Д) нормы выхода готовых изделий с указанием массы отдельных компонентов

Е) масса всего блюда в целом

Ж) нормы расхода специй и соли:

Ответ: . А, Б, В, Г, Д, Ж

Задание 10. При составлении калькуляционных карточек руководствуются:

А) Сборником рецептов

Б) Технологическими картами;

В) Техничко-технологическими картами

Г) ГОСТами

Д) СТП и ТУ

Ответ: А.

Задание 11. В каком цехе приготавливают горячие супы, бульоны, гарниры?

1. Холодный цех

2. Кулинарный цех

3. Горячий цех

4. Все ответы верны

5. Кондитерский цех

Ответ: В.

Задание 12. Помещение для сбора, ожидания и отдыха гостей – участников банкетов?

- А) вестибюль
- Б) гардероб
- В) . аванзал
- Г). торговый зал

Ответ: В.

Задание 13. Помещение для обслуживания посетителей?

- А) вестибюль
- Б) гардероб
- В) аванзал
- Г) торговый зал

Ответ: Г.

Задание 14. Помещения, где происходит приготовление пищи, называют:

- А) техническими
- Б) складскими
- В) торговыми
- Г) производственными

Ответ: Г

Задание 15. Холодный цех это?

- А) Выдача супов
- Б) Прием грязной посуду
- В) Выдача заказов
- Г) Выдача салатов

Ответ: Г.

Задание 16. Каковы действия собственника объекта общественного питания и бытового обслуживания, если невозможно данный объект приспособить для нужд инвалидов и других маломобильных групп населения?

- А) сообщить общественными объединениями инвалидов, что невозможно данный объект приспособить для нужд инвалидов и других маломобильных групп населения;
- Б) самостоятельно принять меры для обеспечения доступа инвалидов и других маломобильных групп населения к месту предоставления услуги, включая сопровождение инвалидов и других маломобильных групп населения, оказание им необходимой помощи в преодолении барьеров и препятствий, затрудняющих доступ и пользование объектами общественного питания и бытового обслуживания наравне с другими лицами, либо, когда это возможно, обеспечить предоставление необходимых услуг по месту жительства или в дистанционном режиме;
- В) согласовать с общественными объединениями инвалидов и принять меры для обеспечения доступа инвалидов и других маломобильных групп населения к месту предоставления услуги, включая сопровождение инвалидов и других маломобильных групп населения, оказание им необходимой помощи в преодолении барьеров и препятствий, затрудняющих доступ и пользование объектами общественного питания и бытового обслуживания наравне с другими лицами, либо, когда это возможно, обеспечить предоставление необходимых услуг по месту жительства или в дистанционном режиме.

Ответ: В.

Задание 17. Маломобильные группы населения - это

А) лица, испытывающие затруднения при самостоятельном передвижении, ориентировании в пространстве (инвалиды, лица пожилого возраста, беременные женщины, лица с малолетними детьми, в том числе использующие детские коляски, и другие лица, вынужденные в силу устойчивого или временного физического недостатка использовать для своего передвижения вспомогательные средства, приспособления);

Б) лицо, которое имеет нарушение здоровья со стойким расстройством функций организма, обусловленное заболеваниями, последствиями травм или дефектами, приводящее к ограничению жизнедеятельности и вызывающее необходимость его социальной защиты;
Ответ: А.

Задание 18. Что относится к специальным приспособлениям и оборудованию:

А) специальные указатели около строящихся и ремонтируемых объектов;

Б) телефоны-автоматы или иными средства связи, доступные для инвалидов и других маломобильных групп населения;

В) санитарно-гигиенические помещения;

Г) пандусы и поручни у лестниц при входах в здание;

Д) пандусы при входах в здания, пандусы или подъемные устройства у лестниц на лифтовых площадках;

Е) средства дублирования необходимой для инвалидов звуковой и зрительной информации, а также надписи, знаки и иная текстовая и графическая информация знаками, выполненная рельефно-точечным шрифтом Брайля.

Ответ: А, Б, В, Г, Д, Е.

Задание 19. Укажите требования к организации парковки около объектов общественного питания и бытового обслуживания для лиц с ограниченными возможностями:

А) не менее 10% мест (но не менее одного места), наиболее удобных для въезда и выезда, для парковки специальных автотранспортных средств инвалидов и не должны занимать иными транспортными средствами;

Б) не менее 20% мест (но не менее одного места), наиболее удобных для въезда и выезда, для парковки специальных автотранспортных средств инвалидов и не должны занимать иными транспортными средствами;

В) места парковки оснащаются специальными указателями;

Г) места для парковки специальных автотранспортных средств инвалидов рекомендуется организовывать не далее 50 метров от входов;

Д) места для парковки специальных автотранспортных средств инвалидов рекомендуется организовывать возле входов (не далее 20 метров).

Ответ: А, В, Г.

Задание 20. Что такое Федеральный государственный образовательный стандарт высшего образования?

Ответ: ...

Задание 21. Что такое профессиональный стандарт

Ответ: ...

Задание 22. Перечислите функции, которые выполняют предприятия общественного питания?

Ответ: ...

Задание 23. Что подразумевается под термином «Услуга общественного питания»?

Ответ: ...

Задание 24. Какие методы обслуживания потребителей применяются в предприятиях общественного питания?

Ответ: ...

Задание 25. Какие формы обслуживания потребителей применяются в предприятиях общественного питания?

Ответ: ...

Задание 26. Перечислите виды торговых помещений.

Ответ: ...

Задание 27. Перечислите основные типы предприятий ОП .

Ответ: ...

Задание 28. Перечислите предприятия общественного питания по торговому признаку.

Ответ: ...

Задание 29. Перечислите полуфабрикаты из овощей.

Ответ: ...

Задание 30. Перечислите основные холодные блюда (по виду используемого сырья)

Ответ: ...

Задание 31. Перечислите основные виды горячих блюд.

Ответ: ...

Задание 32. Перечислите основные виды нормативно-технической документации:

Ответ: ...

Задание 33. Перечислить функциональные группы помещений, входящие в состав предприятий общественного питания.

Ответ: ...

Задание 34. Какие помещения входят в группу производственных?

Ответ: ...

Задание 35. Какие помещения входят в группу подсобных?

Ответ: ...

Задание 36. Производственная программа предприятия общественного питания – это ...

Ответ: ...

Задание 37. Перечислите основные виды меню.

Ответ: ...

Задание 38. Какие нормативные документы используют при определении цены на готовые блюда и изделия, а также при приготовлении различных блюд и изделий.

Ответ: ...

Задание 39. Предприятия питания с полным производственным циклом – это...

Ответ: ...

Задание 40. Перечислите основные формы и методы обслуживания посетителей в предприятиях общественного питания.

Ответ: ...

Задание 41. Дать определение понятию «инвалид»,

Ответ: ...

Задание 42. Дать определение понятию «маломобильные группы населения»

Ответ: ...

Задание 43. Дать определение понятию, «средства визуальной и звуковой информации».

Ответ: ...

Задание 44. Каковы действия собственника объекта общественного питания и бытового обслуживания, если невозможно данный объект приспособить для нужд инвалидов и других маломобильных групп населения?

А) сообщить общественными объединениями инвалидов, что невозможно данный объект приспособить для нужд инвалидов и других маломобильных групп населения;

Б) самостоятельно принять меры для обеспечения доступа инвалидов и других маломобильных групп населения к месту предоставления услуги, включая сопровождение инвалидов и других маломобильных групп населения, оказание им необходимой помощи в преодолении барьеров и препятствий, затрудняющих доступ и пользование объектами общественного питания и бытового обслуживания наравне с другими лицами, либо, когда это возможно, обеспечить предоставление необходимых услуг по месту жительства или в дистанционном режиме;

В) согласовать с общественными объединениями инвалидов и принять меры для обеспечения доступа инвалидов и других маломобильных групп населения к месту предоставления услуги, включая сопровождение инвалидов и других маломобильных групп населения, оказание им необходимой помощи в преодолении барьеров и препятствий, затрудняющих доступ и пользование объектами общественного питания и бытового обслуживания наравне с другими лицами, либо, когда это возможно, обеспечить предоставление необходимых услуг по месту жительства или в дистанционном режиме.

Ответ: В

Задание 45. Маломобильные группы населения – это...

А) лица, испытывающие затруднения при самостоятельном передвижении, ориентировании в пространстве (инвалиды, лица пожилого возраста, беременные женщины, лица с малолетними детьми, в том числе использующие детские коляски, и другие лица, вынужденные в силу устойчивого или временного физического недостатка использовать для своего передвижения вспомогательные средства, приспособления);

Б) лицо, которое имеет нарушение здоровья со стойким расстройством функций организма, обусловленное заболеваниями, последствиями травм или дефектами, приводящее к ограничению жизнедеятельности и вызывающее необходимость его социальной защиты;

Ответ: А

Задание 46. Что относится к специальным приспособлениям и оборудованию:

А). специальные указатели около строящихся и ремонтируемых объектов;

Б) телефоны-автоматы или иными средства связи, доступные для инвалидов и других маломобильных групп населения;

В) санитарно-гигиенические помещения;

Г) пандусы и поручни у лестниц при входах в здание;

Д). пандусы при входах в здания, пандусы или подъемные устройства у лестниц на лифтовых площадках

Е) средства дублирования необходимой для инвалидов звуковой и зрительной информации, а также надписи, знаки и иная текстовая и графическая информация знаками, выполненная рельефно-точечным шрифтом Брайля.

Ответ: А, Б, В, Г, Д, Е.

Задание 47. Укажите требования к организации парковки около объектов общественного питания и бытового обслуживания для лиц с ограниченными возможностями:

А) не менее 10% мест (но не менее одного места), наиболее удобных для въезда и выезда, для парковки специальных автотранспортных средств инвалидов и не должны занимать иными транспортными средствами;

Б) не менее 20% мест (но не менее одного места), наиболее удобных для въезда и выезда, для парковки специальных автотранспортных средств инвалидов и не должны занимать иными транспортными средствами;

В) места парковки оснащаются специальными указателями;

Г) места для парковки специальных автотранспортных средств инвалидов рекомендуется организовывать не далее 50 метров от входов;

Д) места для парковки специальных автотранспортных средств инвалидов рекомендуется организовывать возле входов (не далее 20 метров).

Ответ: А, Б, Г.

Задание 48. Обеспечение равного доступа к образованию для всех обучающихся с учетом разнообразия особых образовательных потребностей и индивидуальных возможностей – это...

Ответ: ...

Задание 49. В каком нормативном документе указаны требования к организации образовательного процесса по программам высшего образования обучающихся из числа инвалидов и лиц с ограниченными возможностями.

Ответ: ...

Задание 50. Приспособление среды жизнедеятельности, зданий и сооружений с учетом потребностей инвалидов и маломобильных групп населения (создание условий доступности, безопасности, комфортности и информативности) посредством технических и организационных решений – это...

Ответ:

Задание 51. Специальный рельефно-точечный шрифт для лиц с полной потерей зрения (незрячих) и слабовидящих – это...

Ответ: ...

Задание 52. Для детей с ОВЗ необходимо:

А) создание закрытых интернатных организаций;

Б) создание специальных образовательных условий;

В) специальное обучение на дому;

Г) массовые организации открытого типа

Ответ: Б, В.

Задание 53. Назовите различные варианты проявления поведенческих нарушений у детей с ОВЗ на уроках:

А) агрессия;

- Б) бормотание, хрюканье, другие звуки;
- В) все ответы верны;
- Г) ходьба по классу.

Задание 54

Обучающиеся с ограниченными возможностями здоровья (ОВЗ) – это ...

- А) в себя использование специальных образовательных программ, методов обучения и воспитания, специальных учебников, учебных пособий и дидактических материалов, специальных технических средств обучения коллективного и индивидуального пользования, предоставление услуг ассистента (помощника), оказывающего обучающимся необходимую техническую помощь;
- Б) лица, имеющие недостатки в физическом и (или) психическом развитии, то есть глухие, физические слабослышащие, слепые, слабовидящие, с тяжёлыми нарушениями речи, нарушениями опорно-двигательного аппарата и другие, в том числе дети-инвалиды;
- В) физические лица, имеющие недостатки в физическом и (или) психологическом развитии, подтвержденные психолого-медико-педагогической комиссией и препятствующие получению образования без создания специальных условий.

Ответ: В.

Задание 55. Какими качествами должен обладать дефектолог:

- А) ответственность
- Б) уравновешенность
- В) оба варианта верны
- Г) нет верного ответа

Ответ: В.

Задание 56. Наука о воспитании и обучении лиц с нарушением зрения. В зависимости от степени нарушения зрения они делятся на слепых и слабовидящих:

- А) Сурдопедагогика
- Б) Олигофренопедагогика
- В) Тифлопедагогика

Ответ: В.

Задание 57. Обследование, направленное на определение причин, механизмов, проявлений и закономерностей дизонтогенетических вариантов развития с учетом биологических и социальных предпосылок и условий развития:

- А) изучение особенности личности
- Б) диагностика психического развития +
- В) психолого-педагогическое тестирование

Ответ: Б.

Задание 58

Наука о нарушениях речи, методах их выявления, устранения и предупреждения средствами специального обучения и воспитания:

- А) Олигофренопедагогика
- Б) Сурдопедагогика
- В) Логопедия

Ответ: В.

Задание 59. Задачами специальной педагогики являются:

- А) изучение социологических проблем, связанных с интеграцией;

- Б) изучение педагогических закономерностей развития личности в условиях ограниченных возможностей;
В) разработка методов психологической диагностики отклонений в развитии;
Г) все ответы верны.
Ответ: Г

Задание 60. Специальная психология - это область:

- А) психологической науки;
Б) педагогической науки;
В) психолого-педагогического познания;
Г) ответ иной _____
Ответ: А.

УК-7 Способен поддерживать должный уровень физической подготовленности для обеспечения полноценной социальной и профессиональной деятельности

Задание 1. К компонентам здорового питания не относят (множественный выбор):

- а) фруктово-овощную диету;
б) вегетарианство;
в) кетодиеты;
г) монодиеты;
д) диетическое питание.

Ответ: б, в, г

Задание 2. Для профилактики искривления позвоночника рекомендуется спать:

- а) на мягком матрасе;
б) на матрасе и высокой подушке;
в) на жёстком матрасе и небольшой подушке;
г) без подушки.

Ответ: в

Задание 3. Понятие «личная гигиена» включает в себя:

- а) уход за телом и полостью рта;
б) рациональное питание, закаливание организма, занятия физической культурой, уход за полостью рта и телом;
в) водные процедуры, домашние дела, прогулки на свежем воздухе;
г) утреннюю гимнастику, закаливание, водные процедуры;
д) нет правильного ответа.

Ответ: а

Задание 4. Способность выполнять движения с большой амплитудой называется:

- а) эластичностью;
в) стретчингом;
г) гибкостью;
д) растяжкой;
е) пластичностью.

Ответ: г

Задание 5. Установите соответствие видам спорта.

- | | |
|-------------------------------|-----------------|
| 1. Брасс | А. Лыжный спорт |
| 2. Попеременно двухшажный ход | Б. Плавание |
| 3. Двойное ведение мяча | В. Хоккей |

- 4. Конкур
- 5. Пенальти
- 6. Буллит

- Г. Баскетбол
- Д. Футбол
- Е. Конный спорт

Ответ: 1Б, 2А, 3Г, 4Е, 5Д, 6В

Задание 6. Укажите значения ЧСС соответствующие состоянию покоя здорового человека (множественный выбор):

- а) 38 уд/мин;
- б) 65 уд/мин;
- в) 75 уд/мин;
- г) 88 уд/мин;
- д) 122 уд/мин.

Ответ: б, в

Задание 7. Укажите виды легкой атлетики (множественный выбор):

- а) бег 110м с барьерами;
- б) тройной прыжок в длину;
- в) прыжок в длину с места;
- г) метание диска;
- д) прыжок в высоту с шестом.
- е) прыжки на батуте

Ответ: а, б, г, д

Задание 8. Укажите олимпийские виды спорта (множественный выбор):

- а) гребля на байдарках и каноэ;
- б) художественная гимнастика;
- в) триатлон;
- г) полиатлон;
- д) биатлон;
- е) бои без правил;
- ж) стритбол

Ответ: а, б, в, д

Задание 9. Определите основные физические качества человека (множественный выбор):

- а) сила;
- б) скорость;
- в) выносливость;
- г) быстрота;
- д) гибкость;
- е) ловкость;
- ж) частота.

Ответ: а, б, в, д, е

Задание 10. Определите соответствие:

- 1. Кольца
- 2. Дротик.
- 3. Лента
- 4. Диск
- 5. Рапира
- 6. Ладья

- А. Фехтование
- Б. Спортивная гимнастика
- В. Лёгкая атлетика
- Г. Художественная гимнастика
- Д. Шахматы
- Е. Дартс

Ответ: 1Б, 2Е, 3Г, 4В, 5А, 6Д;

Задание 11. Укажите средства ликвидации состояния утомления (множественный выбор):

- а) сон;
- б) длительный отдых;
- в) лекарственная терапия;
- г) массаж;
- д) психотерапия;
- е) водные процедуры.

Ответ: А, Б, Г, Е.

Задание 12. При длительном беге в медленном темпе совершенствуется:

- а) сила;
- б) быстрота;
- в) общая выносливость;
- г) специальная выносливость;
- д) скоростная выносливость.

Ответ: В

Задание 13. Распределите легкоатлетические дистанции по следующим соревновательным группам: 1 стандартные, 2 нестандартные 400 м, 30м, 60м, 100м, 500м, 800м, 1000м, 1500м.

Ответ: 1: 100, 400, 800, 1500 2: 30, 60, 500, 1000

Задание 14. Распределите виды спорта биатлон, велоспорт, фигурное катание, бобслей, бокс, баскетбол, плавание, горные лыжи, лёгкая атлетика, кёрлинг, хоккей, бейсбол, греко-римская борьба по следующим группам:

- а) зимние;
- б) летние

Ответ: а) биатлон, фигурное катание, бобслей, горные лыжи, кёрлинг, хоккей

б) велоспорт, бокс, баскетбол, плавание, лёгкая атлетика, бейсбол, греко-римская борьба

Задание 15. Распределите виды спорта гребля, лыжный бег, баскетбол, теннис, плавание, велоспорт, фехтование, бокс по следующим группам:

- а) циклические; б ациклические.

Ответ:

а: гребля, лыжный бег, плавание, велоспорт;

б: баскетбол, теннис, фехтование, бокс;

Задание 16. Аббревиатура ОРУ – это:

Ответ: ...

Задание 17. Аббревиатура ОФП – это:

Ответ:

Задание 18. Аббревиатура УГГ – это:

Ответ:

Задание 19. Оптимальное количество упражнений для УГГ :

Ответ:

Задание 20. Перечислите стили плавания

Ответ:

Задание 21. Дайте определение понятию «осанка».

Ответ:

Задание 22. Укажите 7 видов спорта летних олимпийских игр

Ответ:

Задание 23. Олимпийские кольца символизируют:

Ответ:

Задание 24. Дайте определение понятию «пульс».

Ответ:

Задание 25. Назовите 7 видов спорта зимних олимпийских игр.

Ответ:

Задание 26. Перечислите среды закаливания.

Ответ:

Задание 27. Дайте определение понятию «Физкультпауза».

Ответ:

Задание 28. Перечислите жирорастворимые витамины.

Ответ

Задание 29. Основные составляющие здорового образа жизни (ЗОЖ).

Ответ:

Задание 30. Ааббревиатура ЧСС – это:

Ответ:

Задание 31. Размер волейбольной площадки:

а) 6х9м

б) 9х12м

в) 9х18м

г) 12х24м

Ответ: в

Задание 32. Продолжительность одной четверти в баскетболе составляет:

а) 10 минут;

б) 15 минут;

в) 20 минут;

г) 25 минут.

Ответ: А

Задание 33. Оптимальными способами отдыха после студенческого труда являются (множественный выбор):

а) сон;

б) пассивный отдых;

в) просмотр кинофильмов;

г) активный отдых;

д) прогулки и игры на свежем воздухе.

Ответ: Г, Д.

Задание 34. Состав волейбольной команды:

- а) 4 игрока;
- б) 5 игроков;
- в) 6 игроков;
- г) 7 игроков;
- д) 8 игроков.

Ответ: В

Задание 35. В баскетболе игрок после ведения может сделать с мячом:

- а) один шаг;
- б) два шага;
- в) три шага;
- г) ни одного шага.

Ответ: Б

Задание 36. К циклическим видам спорта относятся (множественный выбор):

- а) борьба, бокс, фехтование;
- б) баскетбол, волейбол, футбол;
- в) гимнастика, регби, фигурное катание;
- г) лыжные гонки, плавание, гребля;
- д) бег, велоспорт, спортивная ходьба.

Ответ: Г, Д

Задание 37. Самым быстрым способом плавания является:

- а) кроль;
- б) брасс;
- в) баттерфляй;
- г) кроль на спине.

Ответ: А

Задание 38. Определите короткие дистанции в лёгкой атлетике:

- а) 3000 метров
- б) 800 метров
- в) 200 метров
- г) 1000 метров
- д) 100 метров
- е) 400 метров
- ж) 500 метров

Ответ: В, Д, Е

Задание 39. Физическая активность человека зависит от (множественный выбор):

- а) генетической предрасположенности;
- б) окружающих условий;
- в) желания;
- г) осознанности;
- д) мотивации;
- е) физического состояния.

Ответ: Б, Г, Е

Задание 40. Назовите легкоатлетический снаряд весом меньше килограмма и длиной свыше метра.

- а) молот;
 - б) копье;
 - в) диск;
 - г) ядро;
 - д) граната.
- Ответ: Б

Задание 41. Расставьте в правильном порядке этапы закаливания: ныряние, воздушные ванны, обливание, купание, обтирание.

Ответ: 2, 5, 3, 1, 4.

Задание 42. Состав команды на площадке для игры в баскетбол составляет:

- а) 4 игрока;
- б) 5 игроков;
- в) 6 игроков;
- г) 7 игроков.

Ответ: Б

Задание 43. Лучшие условия для развития быстроты реакции создаются во время (множественный выбор):

- а) спортивных игр;
- б) «челночного» бега;
- в) прыжков в высоту;
- г) метаний;
- д) подвижных игр.

Ответ: А, Д

Задание 44. Причинами нарушения осанки являются (множественный выбор):

- а) малоподвижный образ жизни;
- б) слабость мышц спины;
- в) привычка носить сумку на одном плече;
- г) долгое пребывание в положении сидя за столом;
- е) сон на слишком мягкой постели.

Ответ: В, Е

Задание 45. Соблюдение режима дня способствует укреплению здоровья, потому что:

- а) обеспечивает ритмичность работы организма;
- б) позволяет правильно планировать дела в течение дня;
- в) распределение основных дел осуществляется более или менее стандартно в течение каждого дня;
- г) позволяет избегать неоправданных физических напряжений;
- е) нормализует работу ЖКТ и ССС.

Ответ: А

Задание 46. Опишите последовательность действий при оказании первой помощи при обмороках.

Ответ:

Задание 47. Раскройте значение дневника самоконтроля при занятиях физическими упражнениями.

Ответ:

Задание 48. Опишите последовательность действий при оказании первой помощи при ушибах.

Ответ:

Задание 49. Перечислите средства восстановления при утомлении.

Ответ:

Задание 50. Опишите оптимальный режим тренировки студента.

Ответ:

Задание 51. Перечислите основные составляющие пищи человека.

Ответ:

Задание 52. Опишите оптимальный режим труда и отдыха при физической и умственной работе.

Ответ: ...

Задание 53. Перечислите 7 названий специальной спортивной обуви.

Ответ:

Задание 54. Повышение устойчивости организма человека к различным условиям внешней среды (напишите название).

Ответ: ...

Задание 55. Что объединяет перечисленных спортсменов? Карелин А., Кабаева А., Исинбаева Е., Хоркина С., Власов Р., Мастеркова С.

Ответ:

Задание 56. Напишите девиз олимпийских игр современности.

Ответ:

Задание 57. «Королева спорта» это:

Ответ:

Задание 58. Назовите основные средства физической культуры

Ответ:

Задание 59. Опишите влияние витаминов на организм человека.

Ответ:

Задание 60. Перечислите 5 минералов, необходимых человеческому организму.

Ответ:

УК-8 Способен создавать и поддерживать в повседневной жизни и в профессиональной деятельности безопасные условия жизнедеятельности для сохранения природной среды, обеспечения устойчивого развития общества, в том числе при угрозе и возникновении чрезвычайных ситуаций и военных конфликтов

Задание 1. Что понимают под микроклиматическими условиями?

А) Температуру рабочей зоны.

Б) Относительную влажность.

В) Освещение.

Г) Сочетание температуры, относительной влажности и скорости движения воздуха.

Ответ: Г

Задание 2. К каким видам загрязнений относятся электромагнитные поля?

А) Химическим.

Б) Биологическим.

В) Физическим.

Г) Механическим.

Ответ: В

Задание 3. В чем заключается опасность статического электричества на производстве?

А) В увеличении пожаро- и взрывоопасности.

Б) В наэлектризованности одежды.

В) В повышении запыленности рабочего места.

Ответ: А

Задание 4. При каком уровне шума на рабочем месте может возникнуть профессиональная тугоухость?

А) до 30 –35 дБ.

Б) 40 – 70 дБ.

В) Свыше 80 дБ.

Ответ: В

Задание 5. Как называются звуковые колебания с частотой свыше 20 кГц?

А) Ультразвук.

Б) Слышимый звук.

В) Инфразвук.

Ответ: А.

Задание 6. Какой вид излучения обладает наибольшей проникающей способностью?

А) Альфа -излучение.

Б) Гамма -излучение.

В) Бета -излучение.

Ответ: 2

Задание 7. Как называется устройство, представляющее соединение металлических частей электрического устройства с заземленной точкой источника питания при помощи нулевого защитного проводника?

А) Защитным заземлением.

Б) Защитным занулением.

В) Защитным отключением.

Ответ: Б

Задание 8. Какая наука изучает человека в процессе трудовой деятельности?

А) экономика.

Б) психология.

В) эргономика.

Г) физиология.

Ответ: В

Задание 9. Как называются вещества, приводящие к развитию аллергических заболеваний?

- А) Общетоксические.
- Б) Раздражающие.
- В) Сенсибилизирующие.
- Г) Мутагенные.

Ответ: В

Задание 10. Какой путь поступления вредных веществ в организм человека наиболее опасен?

- А) Через неповрежденные кожные покровы.
- Б) Через слизистые оболочки.
- В) Через органы дыхания.

Ответ: В

Задание 11. На каком этапе начинается исследование устойчивости объекта?

- А) При возникновении угрозы военных действий.
- Б) В ходе эксплуатации.
- В) На стадии проектирования.

Ответ: В

Задание 12. При оценке устойчивости работы объекта экономики принимается ли в расчет характер прилегающей местности и метеорологические условия района?

- А) Да.
- Б) Нет.
- В) Частично.

Ответ: А

Задание 13. Как производится оценка устойчивости работы объекта экономики?

- А) Отдельно по каждому виду ЧС.
- Б) Отдельно по каждому поражающему фактору.
- В) Отдельно по каждому виду ЧС и поражающему фактору, а также по их совокупности.

Ответ: В

Задание 14. В каком случае к ликвидации чрезвычайной ситуации привлекаются государственные материальные и финансовые ресурсы?

- А) В случае локальной чрезвычайной ситуации.
- Б) В случае крупномасштабной или уникальной по своим характеристикам чрезвычайной ситуации.

Ответ: Б

Задание 15. Укажите документ, которым нормируется освещенность.

- А) МУ 4.2.734 – 99;
- Б) СНиП 23 – 05 – 95;
- В) ГН 2.2.5 – 563 – 94.

Ответ: Б

Задание 16. Кто осуществляет общественный контроль за охраной труда в организации?

- А) Представители общественности.
- Б) Общественная палата.
- В) Народные избранники.
- Г) Профсоюзы и иные уполномоченные работниками представительные органы.

Ответ: А

Задание 17. Обязан ли работник службы ОТ организации участвовать в расследовании несчастного случая на производстве?

- А) По усмотрению работодателя.
- Б) Не обязан.
- В) По просьбе руководителя структурного подразделения.
- Г) Обязан.

Ответ: Г

Задание 18. Чем следует руководствоваться при выстраивании отношений в области охраны труда между работодателем и трудящимся?

- А) Договорными отношениями.
- Б) Сложившейся практикой.
- В) Законодательством в области охраны труда.
- Г) Требованиями администрации.

Ответ: В

Задание 19. Кто отвечает за обеспечение инструкциями по ОТ работников организации?

- А) Служба ОТ (специалист по ОТ) организации.
- Б) Заместитель руководителя организации по производству.
- В) Руководитель организации.
- Г) Соответствующие профилю организации Федеральные службы.

Ответ: В

Задание 20. Служба охраны труда должна создаваться на предприятиях или в организациях с численностью персонала:

- А) 50 и более человек;
- Б) Больше 100 человек;
- В) Больше 300 человек.

Ответ: А

Задание 21. К нормативам качества окружающей среды относятся нормативы _____ показателей состояния среды.

- А). зоологических, ботанических, микологических;
- Б). химических, физических, биологических;
- В). локальных, национальных, региональных;
- Г). краткосрочных, среднесрочных, долгосрочных.

Ответ: Б.

Задание 22. При установлении норм предельно допустимых выбросов для предприятия учитывают ...

- А) количество источников выбросов;
- Б) финансовое положение предприятия;
- В) качество производимой продукции;
- Г) объемы выпускаемой продукции.

Ответ: А

Задание 23. Знаки соответствия в системе сертификации по экологическим требованиям, показанные на рисунке, являются видами ...

- А) биоиндикации;
- Б) экомаркировки;
- В) нормирования;



Г) прогнозирования.

Ответ: Б

Задание 24. Представленный на рисунке прибор (шумомер) используется для оценки допустимого уровня шума, который учитывается при экологическом

А) моделировании;

Б) лицензировании;

В) страховании;

Г) нормировании.

Ответ: Г.



Задание 25. Укажите, какой вид экологического контроля не существует:

А) государственный экологический контроль;

Б) гражданский экологический контроль;

В) производственный экологический контроль;

Г) общественный экологический контроль.

Ответ: Б

Задание 26. Наблюдение за состоянием окружающей среды, происходящими в ней изменениями и их последствиями – это...

А) экологическая экспертиза;

Б) экологический контроль;

В) экологический мониторинг;

Г) экологический аудит.

Ответ: В

Задание 27. Производственный контроль охраны окружающей среды осуществляют:

А) юридические лица, которые имеют источники вредных воздействий на окружающую среду;

Б) специально уполномоченные государственные органы;

В) независимые экологические организации.

Ответ: А

Задание 28. К методам экономического регулирования в области охраны окружающей среды относится...

А) экологическое страхование

Б) экологическое нормирование

В) экологическая экспертиза

Г) экологическая сертификация

Ответ: А

Задание 29 По своему происхождению «парниковый эффект» – это ...

А) естественное атмосферное явление

Б) естественное литосферное явление

В) эффект поглощения тепла гидросферой

Г) искусственно созданный процесс

Ответ: А



Задание 30. Конференция ООН по проблемам окружающей человека среды состоялась

А) в 1972 г., Стокгольм

Б) в 1992 г., Рио-де-Жанейро

В) в 1987 г., Монреаль

Г) в 2002 г., Йоханнесбург

Ответ: А

Задание 31. Совокупность компонентов природной среды, природных и природно-антропогенных объектов, а также антропогенных объектов называется

Ответ:

Задание 32. Нормативы допустимых концентраций вредных веществ и микроорганизмов, допустимых уровней воздействия радиации, шума, вибрации, магнитных полей относятся к группе _____ нормативов качества окружающей среды.

Ответ:.....

Задание 33. Концепция _____ – это модель развития общества, которая исходит из необходимости соблюдения баланса между решением социальных, экономических проблем и сохранением окружающей среды

Ответ:

Задание 34. Специальная территория с особым режимом использования, которая устанавливается вокруг объектов и производств, являющихся источниками вредного воздействия на среду обитания и человека

Ответ:

Задание 35. Опасный производственный фактор – это:

Ответ:.....

Задание 36. Назовите классификацию вредных веществ по степени воздействия на организм (ГОСТ 12.1.007-76).

Ответ:.....

Задание 37. Назовите основные методы защиты от шума и вибрации.

Ответ:.....

Задание 38. Для какой цели необходим расчет коэффициента естественного освещения.

Ответ:.....

Задание 39. Дайте определение понятиям ПДК и ПДУ.

Ответ:.....

Задание 40. Назовите приборы, необходимые для контроля параметров микроклимата на рабочем месте.

Ответ:.....

Задание 41. Как проводится обучение работников рабочих профессий по охране труда в организации, согласно ГОСТ 12.0.004-15?

Ответ:.....

Задание 42. Требования к стандартам в области охраны окружающей среды:

Ответ:.....

Задание 43. Перечислите, на какие группы подразделяются нормативы окружающей среды:

Ответ:.....

Задание 44. Отходы производства и потребления – это

Ответ:.....

Задание 45. Перечислите виды кадастров в зависимости от объекта учета:

Ответ:.....

Задание 46. Что такое экологический аудит

Ответ:.....

Задание 47. Что такое экологические кадастры?

Ответ:.....

Задание 48. Перечислите средства индивидуальной и коллективной защиты

Ответ:.....

Задание 49. Что такое производственный травматизм?

Ответ:.....

Задание 50. Основные законодательные акты о труде

Ответ:.....

Задание 51. Виды инструктажа на рабочем месте

Ответ:.....

Задание 52. Виды производственной пыли

Ответ:.....

Задание 53. От чего может возникнуть профессиональная тугоухость?

Ответ:.....

Задание 54. Назовите виды излучений.

Ответ:.....

Задание 55. Назовите основные обязанности работодателя по вопросам охраны труда в организации

Ответ:.....

Задание 56. Система предупреждения пожаров

Ответ:.....

Задание 57. Что относится к химически опасным объектам?

Ответ:.....

Задание 58. Факторы, влияющие на опасность поражения электрическим током

Ответ:.....

Задание 59. Что такое «производственная санитария»?

Ответ:.....

Задание 60. Перечислите основные законодательные акты о труде

Ответ:.....

УК-9 Способен использовать базовые дефектологические знания в социальной и профессиональной сферах

Задание 1. Кураторы назначаются приказом на каждую академическую группу из числа:

- А) профессорско-преподавательского состава
- Б) наемных работников
- В) лиц, имеющих педагогическое образование

Ответ: А

Задание 2. При проведении занятий специалист учитывает вид и тяжесть нарушений организма обучающегося с ограниченными возможностями здоровья и инвалида?

- А) учитывает
- Б) не учитывает
- В) на усмотрение специалиста

Ответ: А

Задание 3. Имеются адаптированные образовательные программы (специализированные адаптированные предметы, дисциплины (модули)) по дисциплинам:

- А) физическая культура
- Б) химия
- В) физика

Ответ: А

Задание 4. Закончите предложение, выбрав наиболее точный вариант. "В специальной педагогике применяются..."

- А) только специальные методы воспитания и обучения;
- Б) как общепедагогические, так и специфические методы обучения и воспитания;
- В) только наглядные методы;
- Г) только методы словесного обучения.

Ответ: Б

Задание 5. В специальной педагогике, наряду с другими, выделяют следующий принцип организации коррекционно-образовательного процесса:

- А) хроногенности;
- Б) динамического изучения в сочетании с качественным анализом результатов;
- В) коррекционно-компенсирующей направленности;
- Г) нет правильного ответа.

Ответ: В.

Задание 6. Специальная психология изучает особенности психики людей, для которых характерно отклонение от нормы психического развития, связанное с тем, что имеются:

- А) врожденные нарушения;
- Б) приобретенные нарушения;
- В) те и другие;
- Г) ответ иной _____

Ответ: В.

Задание 7. Специальная психология имеет важное значение для:

- А) логопедии;
- Б) олигофренопедагогики;
- В) специальной педагогики;
- Г) ответ иной _____

Ответ: В.

Задание 8. Дефект — это:

- А) физический недостаток;
- Б) психический недостаток;
- В) физический и психический недостаток;
- Г) ответ иной

Ответ: Г.

Задание 9. Компенсация психических функций — это:

- а) возмещение недоразвитых или утраченных функций;
- б) исправление недоразвитых или утраченных функций;
- в) специально организованное обучение.

Ответ: А.

Задание 10. Сколько типов нарушений психического развития выделяют в структуре дизонтогенеза:

- а) 4;
- б) 6;
- в) 5.

Ответ: Б.

Задание 11. Что относится к биологическим факторам психического развития:

- а) задатки способностей;
- б) религия;
- в) уровень развития науки.

Ответ: А.

Задание 12. Причины аномального развития бывают:

- а) внутренними;
- б) эндогенными;
- в) эндо-, экзогенными;
- г) ответ иной _____

Ответ: В.

Задание 13. Интеллектуальное нарушение, связанное с хромосомными aberrациями (аутосомное):

- а) синдром Крузона;
- б) синдром Клайнфельтера;
- в) синдром Дауна;
- г) ответ иной _____ .

Ответ: В.

Задание 14. Вредоносные агенты, действующие в натальный период и повлекшие за собой нарушения в развитии, относятся к:

- а) эндогенным;
- б) экзогенным;
- в) социальным причинам;
- г) ответ иной _____ .

Ответ: Б.

Задание 15. К категории лиц с дефицитарным развитием относятся:

- а) умственно отсталые дети;
- б) дети с сенсорными нарушениями;

в) дети с РДА; г) ответ иной _____

Ответ: Б.

Задание 16. Психологические параметры дизонтогенеза выражаются:

а) во времени поражения;

б) в нарушении межфункциональных взаимодействий;

в) во времени поражения, нарушении межфункциональных взаимодействий, асинхронии;

г) ответ иной

Ответ: А.

Задание 17. Первичный дефект, согласно структуре, всегда:

а) биологический;

б) социальный;

в) внутреннего порядка;

г) ответ иной _____

Ответ: А.

Задание 18. На вторичный дефект влияют с помощью:

а) педагогической коррекции;

б) компенсации;

в) медикаментозного воздействия;

г) ответ иной _____

Ответ: А.

Задание 19. При деменции интеллектуальный дефект является:

а) приобретенным;

б) врожденным;

в) ответ иной _____.

Ответ: А.

Задание 20. «Холдинг-терапия» показана:

а) всем детям с РДА;

б) детям с РДА, у которых превалирует страх окружающего, стереотипии;

в) детям, страдающим тяжелой степенью умственной отсталости;

г) ответ иной _____

Ответ: Б.

Задание 21. «Полевое поведение» проявляется в:

а) «притяжении» ребенком предметов к себе;

б) гиперактивности;

в) заторможенности;

г) ответ иной _____.

Ответ: Б.

Задание 22. Группу риска по дислексии, дисграфии составляют дошкольники с речевыми нарушениями на фоне:

а) нарушения внимания;

б) гипоактивности;

в) гиперактивности и нарушения внимания;

г) ответ иной _____.

Ответ: В.

Задание 23. Условные стандарты психофизического развития детей в определенный период жизни Ответ:...

Задание 24. Метод психолого-педагогического исследования, применяемый с целью выявления индивидуальных особенностей личности.
Ответ; ...

Задание 25. Целенаправленное восприятие объекта изучения, заключающееся в фиксации проявления поведения и получения суждений о субъективных психических явлениях.
Ответ: ...

Задание 26. Методика «корректирующая проба» наиболее часто применяется для исследования... Ответ: ...

Задание 27. Наиболее распространенные критерии основания для классификации нарушений развития
Ответ: ...

Задание 28. Данное нарушение речи характеризуется нарушением произносительной стороны речи, обусловленное недостаточностью иннервации речевого аппарата .
Ответ: ...

Задание 29. Аутистическая характеристика для ...
Ответ: ...

Задание 30. Компенсация психических функций ...
Ответ: ...

Задание 31. Тест является формойконтроля.
Ответ:...

Задание 32. Текущий контроль успеваемости обеспечивает оценивание хода.... Дисциплин (модулей) и прохождения практик.
Ответ: ...

Задание 33. Промежуточная аттестация обучающихся - оценивание.... и окончательных результатов обучения по дисциплинам (модулям) и прохождения практик (в том числе результатов курсового проектирования (выполнения курсовых работ)).
Ответ: промежуточных

Задание 34. Промежуточная аттестация, как правило, осуществляется в....семестра
Ответ: ...

Задание 35. Текущая и промежуточная аттестации позволяют оценить совокупность знаний и умений, а также степень.... определенных компетенций.
Ответ: ...

Задание 36. Структура ОПОП включает обязательную часть и часть, формируемуюобразовательных отношений
Ответ: ...

Задание 37. Календарный учебный график служит дляпри освоении ОПОП

Ответ:

Задание 38. Календарный учебный график является составной частью

Ответ: ...

Задание 39. К освоению программ бакалавриата допускаются лица, имеющиеобразование

Ответ: ...

Задание 40. При поступлении абитуриент должен иметь документ установленного образца о образовании

Ответ: ...

Задание 41. Практики вырабатывают и способствуют комплексному формированию универсальных, общепрофессиональных и профессиональных компетенций обучающихся.

Ответ: ...

Задание 42. Практики закрепляют знания и умения, приобретаемые обучающимися в результате освоения

Ответ: ...

Задание 43. Воспитательная программа ориентирована на образовательного и воспитательного процессов

Ответ: ...

Задание 44. Календарный план воспитательной работы событий и мероприятий воспитательной направленности, которые организуются и проводятся университетом и (или) в которых субъекты воспитательного процесса принимают участие.

Ответ: ...

Задание 45. Электронная информационно-образовательная среда организации обеспечивает доступ кпланам

Ответ: ...

Задание 46. Используемые при проведении учебных занятий современные образовательные технологии обеспечивают развитие у обучающихся навыки, межличностной коммуникации, принятия решений, лидерских качеств.

Ответ: ...

Задание 47. Проверка контрольных работ является формой контроля

Ответ: ...

Задание 48. Зачет является формой ... контроля

Ответ:

Задание 49. Проверка реферата является формой.... контроля

Ответ: ...

Задание 50. Экзамен является формой ... контроля

Ответ: ...

Задание 51. Воспитание рассматривается как целенаправленная деятельность по формированию у студентов вуза нравственных, духовных и ценностей

Ответ: ...

Задание 52. Для формирования универсальных компетенций (компетенций социального взаимодействия, самоорганизации и самоуправления, компетенций системно-деятельностного характера) сформированы условия, стимулирующие студентов к участию в органах

Ответ: ...

Задание 53. Студенческие строительные отряды, благотворительные акции, творческие клубы, студенческие научные общества относятся к органам

Ответ: ...

Задание 54. Для активизации воспитательной деятельности преподавательского состава функционирует институт

Ответ:

Задание 55. Руководящим органом системы студенческого самоуправления является

Ответ: ...

Задание 56. Работу по поддержке инвалидов и обучающихся из числа лиц с ограниченными возможностями здоровья в университете осуществляет ... социальной, психологической и правовой поддержки студентов

Ответ: ...

Задание 57. Предоставление услуг ассистента, оказывающего обучающимся с ограниченными возможностями здоровья необходимую.... помощь

Ответ: ...

Задание 58. Имеется ... система обучения инвалидов и лиц с ОВЗ в НГАУ

Ответ: ...

Задание 59. В НГАУ имеется ... применение комбинированных дистанционных технологий по отдельным образовательным программам.

Ответ: ...

Задание 60. Для инвалидов и лиц с ограниченными возможностями здоровья устанавливается ... порядок освоения дисциплины

Ответ: ...

УК-10 Способен принимать обоснованные экономические решения в различных областях жизнедеятельности

Задание 1. С помощью данного измерителя осуществляется контроль за сохранностью запасов, а также соизмеряются и анализируются производственные задания и отчетные показатели:

А) натуральный;

Б) трудовой;

В) денежный

Ответ: А

Задание 2. Кем организуется ведение бухгалтерского учета в организации?

- А) руководителем экономического субъекта;
- Б) инспекцией федеральной налоговой службы;
- В) главным бухгалтером экономического субъекта.

Ответ: А

Задание 3. Это предметы труда, которые переносят свою стоимость на себестоимость изготовленной продукции полностью, за один производственный цикл:

- А) основные средства;
- Б) нематериальные активы;
- В) запасы;
- Г) доходные вложения в материальные ценности;
- Д) финансовые вложения;
- Е) дебиторская задолженность.

Ответ: 1-В

Задание 4. К средствам в расчетах относятся:

- А) задолженность покупателей;
- Б) денежные средства на расчетном счете;
- В) краткосрочные финансовые вложения;
- Г) денежные эквиваленты.

Ответ: А

Задание 5. К источникам собственных средств относится:

- А) кредиторская задолженность;
- Б) кредиты банка;
- В) уставный капитал;
- Г) задолженность организации перед бюджетом.

Ответ: В

Задание 6. Первичные учетные документы оформляются:

- А) по итогам за месяц;
- Б) в момент совершения хозяйственной операции;
- В) по требованию директора предприятия

Ответ: Б

Задание 7. Двойная запись – это:

- А) отражение одной хозяйственной операции в дебет и кредит одного счета в одной и той же сумме;
- Б) отражение одной хозяйственной операции на двух взаимосвязанных счетах в дебет одного счета и кредит другого счета в одной и той же сумме;
- В) отражение одной хозяйственной операции на двух взаимосвязанных счетах в дебет одного счета и кредит или дебет другого счета в одной и той же сумме.

Ответ: Б

Задание 8. Оборотные активы включают в себя:

- А) дебиторскую задолженность
- Б) расходы будущих активов;
- В) финансовые вложения на срок более 12 месяцев.

Ответ: А

Задание 9. Бухгалтерский учет представляет собой:

- А) систему непрерывного и взаимосвязанного отображения экономической информации с целью управления и контроля за финансовой деятельностью хозяйства;
- Б) систему управления отдельными хозяйственными процессами на базе полученной первичной учетной документации
- В) деятельность по сбору, регистрации, обработке и накоплению информации об объектах и составлению бухгалтерской отчетности

Ответ: В

Задание 10. Потребность, подкрепленная покупательской способностью, это:

- А) запрос
- Б) товар
- В) нужда
- Г) услуга

Ответ: А

Задание 11. К кабинетным маркетинговым исследованиям относятся:

- А) изучение справочников и статистической информации;
- Б) опрос по телефону;
- В) проведение личного интервью

Ответ: А.

Задание 12. Все то, что предназначено для идентификации товаров и дифференциации их от товаров конкурентов, называется:

- А) маркой
- Б) патентом
- В) символом
- Г) ценой

Ответ: А

Задание 13. Позиционирование товара – это:

- А) создание образа товара в сознании потребителей
- Б) обеспечение конкурентоспособности и укрепление рыночной позиции товара;
- В) восприятие позиции товара потребителями

Ответ: А.

Задание 14. Минимальные издержки, невысокие цены на товар более всего характерны для:

- А) массового маркетинга
- Б) сегментированного маркетинга
- В) маркетинга на уровне рыночных ниш
- Г) микромаркетинга

Ответ: Г.

Задание 15. Правда ли, метод включает в себя методологию?

- А) Да
- Б) Нет

Ответ: Б

Задание 16. Что относится к методам обследования?

- А) Системный анализ
- Б) Системный подход
- В) Метод аналогий

Г) Повышение квалификации
Д) Беседа
Ответ: Д

Задание 17. Что относится к методам внедрения?

А) Системный анализ
Б) Системный подход
В) Метод аналогий
Г) Повышение квалификации
Д) Беседа
Ответ: Г

Задание 18. Какие эмпирические методы Вы знаете?

А) Метод формализации
Б) Метод точечной интерполяции
В) Метод «6-3-5»
Г) Метод сравнения
Ответ: Г

Задание 19. Сколько существует циклов развития научно-технического прогресса на основе теории длинных волн Н. Кондратьева?

А) 2
Б) 3
В) 4
Г) 5
Д) 6
Ответ: Г

Задание 20. В чем заключается второй цикл развития научно-технического прогресса на основе теории длинных волн Н. Кондратьева?

А) Создание парового двигателя, развитие железнодорожного и водного транспорта, механического и машиностроительного производства
Б) Внедрение новых технологий в текстильной промышленности и развитие гидроэнергетики
В) Развитие электроэнергетики
Г) Использование нефти и продуктов ее переработки
Ответ: А

Задание 21. Что относится к предметам труда?

А) Машины, оборудование
Б) Сырье и материалы
В) Производственный персонал
Ответ: Б

Задание 22. Правда ли, что к фундаментальным исследованиям относятся оригинальные познавательные работы, проводимые для реализации конкретной практической цели?

А) Да
Б) Нет
Ответ: Б

Задание 23. Правда ли, метод включает в себя методологию?

А) Да

Б) Нет
Ответ: Б

Задание 24. Что относится к методам обследования?

- А) Системный анализ
- Б) Системный подход
- В) Метод аналогий
- Г) Повышение квалификации
- Д) Беседа

Ответ: Д

Задание 25. Макроэкономика отличается от микроэкономики тем, что в ней:

- А) анализируется совместная деятельность всех субъектов национальной экономики и ее обобщающие результаты;
- Б) широко используются экономико-математические модели;
- В) применяется только позитивный подход к исследованию;
- Г) изучаются принципы рационального поведения фирм и домохозяйств на отраслевых рынках.

Ответ: А

Задание 26. Величина совокупного спроса увеличится, если:

- А) курс ценных бумаг возрастет;
- Б) ставки процента повысятся;
- В) ставки налогообложения возрастут;
- Г) ставки индивидуальных налогов понизятся.

Ответ: Г

Задание 27. Трансфертные платежи – это:

- А) выплаты домашним хозяйствам, не обусловленные предоставлением с их стороны товаров и услуг;
- Б) только выплаты правительством отдельным индивидуумам;
- В) компонент дохода, который не включается в национальный доход.
- Г) все предыдущие ответы неверны.

Ответ: А

Задание 28. К понятию «реальные инвестиции» следует отнести:

- А) долгосрочные вложения капитала в отрасли материального производства;
- Б) любое количество накопленного дохода, которое не направляется на сбережение;
- В) любая покупка акции;
- Г) приобретение ценных бумаг.

Ответ: А

Задание 29. Уровень безработицы определяется как отношение в процентах числа безработных к:

- А) численности населения страны;
- Б) числу желающих работать;
- В) числу свободных рабочих мест;
- Г) численности экономически активного населения.

Ответ: Г

Задание 30. Меркантилисты отождествляли национальное богатство с

- А) деньгами
- Б) природными ресурсами

В) товарами
Г) все перечисленное верно
Ответ: А

Задание 31. С какого момента необходимо начать ведение бухгалтерского учета в организации?

Ответ: ...

Задание 32. Какие виды измерителей используются в бухгалтерском учёте?

Отчет: ...

Задание 33. Что понимается под предметом бухгалтерского учета?

Ответ: ...

Задание 34. В какой момент должен быть составлен первичный учетный документ в учетной системе?

Ответ: ...

Задание 35. Кто утверждает формы первичных документов и учетных регистров для последующего их отражения в бухгалтерском учете?

Ответ: ...

Задание 36. Дайте понятие нематериальных активов

Ответ: ...

Задание 37. Дайте понятие НДС

Ответ: ...

Задание 38. Дайте понятие запасов

Ответ: ...

Задание 39. Что такое кредиторская задолженность?

Ответ: ...

Задание 40. Что относится к основным средствам?

Ответ: ...

Задание 41. Завершающая стадия жизненного цикла товара – стадия...

Ответ: ...

Задание 42. По области применения товары делятся на товары _____ и товары _____.

Ответ: ...

Задание 43. Для _____ товаров поведение потребителей характеризуется долгим и комплексным процессом покупки, устойчивой приверженностью потребителя, относительно низкой эластичностью спроса по цене.

Ответ: ...

Задание 44. Под термином «маркетинг» понимается

Ответ: ...

Задание 45. Если маркетинговая деятельность организации сосредоточена только на одном

рыночном сегменте и носит целевой характер, то применяется

маркетинг

Ответ: ...

Задание 46. Первичная информация в маркетинге – это

Ответ: ...

Задание 47. Изучение неудовлетворенных потребностей покупателей при использовании существующих продуктов , разработка новых продуктов для удовлетворения изученных потребностей являются задачами _____ маркетинга.

Ответ: ...

Задание 48. Что такое процесс товародвижения?

Ответ: ...

Задание 49. Какие бывают ценовые скидки?

Ответ: ...

Задание 50. Что такое макросегментирование?

Ответ: ...

Задание 51. Что такое экономика

Ответ: ...

Задание 52. Спрос – это ...

Ответ: ...

Задание 53. Предложение – это ...

Ответ: ...

Задание 54. Назовите неценовые факторы, влияющие на спрос...

Ответ: ...

Задание 55. Назовите неценовые факторы, влияющие на предложение...

Ответ: ...

Задание 56. Издержки – это ...

Ответ: ...

Задание 57. Назовите примеры постоянных издержек...

Ответ: ...

Задание 58. Что такое микроэкономика...

Ответ: ...

Задание 59. Что такое товары субституты?

Ответ: ...

Задание 60.. Собственность – это...

Ответ: ...

УК-11 Способен формировать нетерпимое отношение к коррупционному поведению

Задание 1. Государство в современной юридической литературе определяется как:

- А) машина для поддержания господства одного класса над другим;
- Б) сосредоточение всех умственных и нравственных интересов граждан;
- В) политическая организация общества, обладающая верховной властью на определённой территории;
- Г) союз людей, объединённых началами общей пользы.

Ответ: В.

Задание 2. Укажите, какой из перечисленных ниже признаков не является признаком государства: А) суверенитет;

- Б) наличие выделенной из общества политической публичной власти;
- В) родовая организация населения;
- Г) система налогов.

Ответ: В.

Задание 3. Постановления, издаваемые органами исполнительной власти, называются:

- А) конституции;
- Б) законы;
- В) кодексы;
- Г) подзаконные акты.

Ответ: Б

Задание 4. Как называется процедура прямого участия народа в принятии решений по важнейшим вопросам государственной жизни:

- А) референдум;
- Б) самоуправление;
- В) выборы;
- Г) импичмент.

Ответ: А

Задание 5. Какой из перечисленных ниже признаков не является признаком правового государства:

- А) верховенство закона во всех сферах государственной и правовой жизни общества;
- Б) территориальная организация населения страны;
- В) взаимная ответственность государства и личности;
- Г) разделение властей.

Ответ: Б

Задание 6. Кто в правовом государстве является источником власти:

- А) президент;
- Б) правительство;
- В) государство;
- Г) народ.

Ответ: Г

Задание 7. В правовом государстве законы принимаются:

- А) президентом;
- Б) конституционным судом;
- В) парламентом;
- Г) совещанием глав основных ветвей власти.

Ответ: В

Задание 8. Какое из перечисленных суждений не соответствует теории правового государства:

- А) государство должно быть ограничено законом;
- Б) законодательные, исполнительные и судебные органы должны быть равноправны;
- В) запрещено всё, что не разрешено законом;
- Г) только суд может вынести решение о том, является ли человек преступником или нет.

Ответ: В

Задание 9. Какой из перечисленных ниже признаков является признаком права:

- А) общеобязательность;
- Б) формальная определённость;
- В) связь с государством;
- Г) все перечисленные выше признаки.

Ответ: Г

Задание 10. Отметьте, с какого возраста по российскому законодательству наступает полная дееспособность субъектов права:

- А) 14 лет;
- Б) 16 лет;
- В) 18 лет;
- Г) 21 год.

Ответ: В

Задание 11. Президент Российской Федерации является:

- А) главой правительства РФ;
- Б) главой исполнительной власти;
- В) главой законодательной власти;
- Г) главой государства.

Ответ: Г

12. Каков срок полномочий (легислатуры) Совета Федерации:

- А) 2 года;
- Б) 4 года;
- В) 6 лет;
- Г) не имеет определённого срока полномочий.

Ответ: Г

Задание 13. В каком из перечисленных ниже случаев Государственная Дума не может быть распущена:

- А) после тоекратного отклонения представленных ей Президентом РФ кандидатур Председателя Правительства РФ;
- Б) если Председатель Правительства РФ поставил перед Государственной Думой вопрос о доверии Правительству РФ и она отказала Правительству РФ в доверии;
- В) если она в течение трёх месяцев повторно выразила недоверие Правительству РФ;
- Г) если она выразила недоверие Правительству РФ в течение года после своего избрания.

Ответ: Г

Задание 14. Глава правительства Российской Федерации называется:

- А) премьер-министром РФ;
- Б) Председателем кабинета министров РФ;
- В) Председателем Совета Министров РФ;
- Г) Председателем Правительства РФ.

Ответ: Г

Задание 15. Кто имеет право отправить правительство РФ в отставку:

- А) Государственная Дума РФ;
- Б). Совет Федерации РФ;
- В) Федеральное Собрание РФ;
- Г) Президент РФ.

Ответ: Г

Задание 16. Какие из перечисленных ниже общественных отношений регулирует гражданское законодательство:

- А) брачно-семейные;
- Б) отношения в сфере государственного управления;
- В) имущественные и связанные с ними личные неимущественные;
- Г) отношения, возникающие в процессе финансовой деятельности государства.

Ответ:

Задание 17. Гражданское законодательство в Российской Федерации находится:

- А) в ведении Российской Федерации;
- Б) в ведении субъектов Российской Федерации;
- В) в совместном ведении Российской Федерации и её субъектов;
- Г) в ведении органов местного самоуправления.

Ответ: А.

Задание 18. Какой из перечисленных ниже признаков является признаком юридического лица:

- А) имущественная обособленность;
- Б) одним из учредителей является государство;
- В) наличие недвижимости;
- Г) все перечисленные выше признаки.

Ответ: А.

Задание 19. Какие общественные отношения регулирует административное право:

- А) отношения, связанные с совершением преступлений;
- Б) отношения в сфере государственного управления;
- В) имущественные и связанные с ними личные неимущественные;
- Г) отношения, возникающие в процессе финансовой деятельности государства.

Ответ: Б.

Задание 20. К уголовному праву относятся нормы, которые регулируют:

- А) условия и порядок отбывания наказания;
- Б) общественные отношения, которые возникают между государством и гражданином в связи с совершением преступления;
- В) порядок производства по уголовным делам;
- Г) всё перечисленное выше.

Ответ: Б.

Задание 21. Укажите определённый законодателем возрастной предел, с которого наступает уголовная ответственность в РФ:

- А) 18 лет;
- Б) 16 лет;
- В) 14 лет;
- Г) определено два предела: с 14 и с 16 лет.

Ответ: Г.

Задание 22. Добровольный отказ от совершения преступления:

- А) увеличивает уголовную ответственность;
- Б) смягчает уголовную ответственность;
- В) исключает уголовную ответственность;
- Г) не учитывается уголовным правом.

Ответ: В.

Задание 23. Государственные инспекторы труда инспектируют:

- А) только государственные предприятия, учреждения и организации;
- Б) только частные предприятия, учреждения и организации;
- В) все предприятия, учреждения и организации независимо от форм собственности.

Ответ: В.

Задание 24. Что такое коррупция?

- А) Необходимое условие для существования российского общества
- Б) Удобный формат решения вопросов
- В) Окисление железа под действием кислорода воздуха, влаги и углекислого газа, сопровождающееся образованием на поверхности металла слоя ржавчины, состоящей главным образом из водной окиси железа
- Г) Злоупотребление служебным положением, дача взятки, получение взятки, злоупотребление полномочиями, коммерческий подкуп либо иное незаконное использование физическим лицом своего должностного положения вопреки законным интересам общества и государства в целях получения выгоды в виде денег, ценностей, иного имущества или услуг имущественного характера, иных имущественных прав для себя или для третьих лиц либо незаконное предоставление такой выгоды указанному лицу другими физическими лицами+

Ответ: Г.

Задание 25. В сфере противодействия коррупции утрата доверия подразумевает:

- А) утрату доверия государственного гражданского служащего по отношению к представителю нанимателя
- Б) утрату доверия представителя нанимателя по отношению к государственному гражданскому служащему
- В) утрату доверия комиссии по соблюдению требований к служебному поведению и урегулированию интересов по отношению к руководителю государственного органа
- Г) утрату доверия комиссии по соблюдению требований к служебному поведению и урегулированию интересов по отношению к государственному гражданскому служащему

Ответ: Б.

Задание 26. На основе каких принципов строится противодействие коррупции в Российской Федерации?

- А) признание, обеспечение и защита основных прав и свобод человека и гражданина, законность, публичность и открытость деятельности государственных органов и органов местного самоуправления
- Б) неотвратимость ответственности за совершение коррупционных правонарушений
- В) комплексное использование политических, организационных, информационнопропагандистских, социально-экономических, правовых, специальных и иных мер
- Г) приоритетное применение мер по предупреждению коррупции

Д) сотрудничество государства с институтами гражданского общества, международными организациями и физическими лицами

Е) защищенность служащих от неправомерного вмешательства в их профессиональную служебную деятельность.

Ответ: А, Б, В, Г, Д.

Задание 27. Какие из данных правонарушений являются коррупционными:

А) злоупотребление служебным положением

Б) дача взятки, получение взятки, посредничество во взяточничестве

В) злоупотребление полномочиями

Г) коммерческий подкуп

д) все выше указанные

Ответ: Д.

Задание 28. В каком случае возможна утрата доверия государственного лица за совершенные коррупционные действия?

А) за получение взятки в крупных размерах;

Б) наличие личной заинтересованности;

В) во всех случаях предусмотренных ФЗ №273 без учета размера причиненного ущерба

Ответ: В.

Задание 29. Выберите пример коррупционных действий:

А) преподавательскую деятельность за вознаграждение в качестве совместителя;

Б) получение любого подарка;

В) использование служебного положения для получения выгоды в отношении родственников.+

Ответ: В.

Задание 30. Что обязана рассмотреть комиссия по соблюдению требований к служебному поведению госслужащего?

А) все обращения, содержащие сведения о совершении коррупционных действий государственным служащим, предоставленных в любой форме даже анонимные;

Б) все обращения, содержащие сведения о допущенных правонарушениях, включая уголовные и административные, совершенные государственным служащими;

В) обращения, содержащие сведения о совершении коррупционных действий государственным служащим.

Ответ : В.

Задание 31. Какие теории происхождения государства Вы знаете?

Ответ : ...

Задание 32. Что такое государство?

Ответ : ...

Задание 33. Что такое суверенитет государства?

Ответ : ...

Задание 34. Какие признаки характеризуют государство?

Ответ : ...

Задание 35. Какие функции государства вам известны?

Ответ : ...

Задание 36. Какие формы правления вы знаете?

Ответ : ...

Задание 37. Какие виды и особенности ограниченных монархий вы знаете?

Ответ : ...

Задание 38. Какие разновидности республик вам известны?

Ответ : ...

Задание 39. Какие существуют формы государственного устройства?

Ответ : ...

Задание 40. Какие существуют виды социальных норм?

Ответ : ...

Задание 41. В чем состоят различия между правом и моралью?

Ответ : ...

Задание 42. Каковы составные элементы определения права?

Ответ : ...

Задание 43. Зачем право необходимо в современном обществе?

Ответ : ...

Задание 44. Что такое функция права?

Ответ : ...

Задание 45. Дайте понятие преступления. Назовите существенные различия между «преступлением» и «административным проступком».

Ответ : ...

Задание 46. Назовите основания уголовной ответственности.

Ответ : ...

Задание 47. Охарактеризуйте признаки состава преступления.

Ответ : ...

Задание 48. Определите понятие уголовного наказания. Перечислите цели уголовного наказания.

Ответ : ...

Задание 49. Какие обстоятельства исключают преступность деяния?

Ответ : ...

Задание 50. Перечислите, по каким критериям систематизируются уголовные наказания.

Ответ : ...

Задание 51. Защита нарушенных прав и судебный порядок разрешения споров

Ответ : ...

Задание 52. Раскройте понятие защита прав и законных интересов граждан.

Ответ : ...

Задание 53. Перечислите направления юридической защиты личности.

Ответ : ...

Задание 54. Какие формы защиты своих прав и свобод может выбрать гражданин? Раскройте эти формы.

Ответ : ...

Задание 55. Что понимается под способами защиты гражданских прав и законных интересов?

Ответ : ...

Задание 56. Какие задачи, которые выполняет арбитражный суд?

Ответ : ...

Задание 57. Перечислите стадии арбитражного судопроизводства.

Ответ : ...

Задание 58. Что является налоговым правонарушением?

Ответ : ...

Задание 59. Какими признаками обладает налоговое правонарушение?

Ответ : ...

Задание 60. Раскройте понятие ответственность за нарушение налогового законодательства. Какие существуют формы ответственности?

Ответ : ...

ОПК-1 Способен применять информационную и коммуникационную культуру и технологии в области профессиональной деятельности с учетом основных требований информационной безопасности

Задание 1. Процессор обрабатывает информацию:

А) в текстовом формате;

Б) в двоичном коде;

В) на языке Pascal;

Г) на языке Python.

Ответ: Б

Задание 2. Зарегистрированные сигналы – это:

А) данные;

Б) потоки электромагнитных волн;

В) способ передачи информации на большие расстояния;

Г) компьютерная сеть.

Ответ: А

Задание 3. К основным характеристикам процессора не относится:

А) объем оперативной памяти;

Б) тактовая частота;

В) частота системной шины;

Г) модель процессора.

Ответ: А

Задание 4. В программе Excel адрес \$ F \$15 – это:

- А) смешанный адрес ячейки;
- Б) относительный адрес ячейки;
- В) абсолютный адрес ячейки;
- Г) конкретный адрес.

Ответ: В

Задание 5. Операционная система – это

- А) программное обеспечение, являющееся посредником между компьютером и пользователем;
- Б) сервисная программа необходимая для настройки компьютера;
- В) программный комплекс для решения прикладных задач;
- Г) комната для проведения операций.

Ответ: А

Задание 6. Запись формул в MS Excel. Укажите верный вариант.

- А) Формула всегда начинается со знака равенства (=);
- Б) Формула всегда начинается со знака звездочка (*);
- В) Формула всегда записывается в кавычках ("");
- Г) Формула начинается с адреса ячейки.

Ответ: А

Задание 7. Какое устройство в ЭВМ относится к внешним:

- А) принтер;
- Б) центральный процессор;
- В) оперативная память;
- Г) блок питания.

Ответ: А

Задание 8. Информацию, не зависящую от личного мнения или суждения, можно назвать:

- А) достоверной;
- Б) актуальной;
- В) объективной;
- Г) полезной;
- Д) понятной.

Ответ: В

Задание 9. Информацию, отражающую истинное положение дел, называют:

- А) понятной;
- Б) достоверной;
- В) объективной;
- Г) полной;
- Д) полезной.

Ответ: Б

Задание 10. Устройствами вывода информации являются:

- А) принтер;
- Б) клавиатура;
- В) сканер;
- Г) модем;

Д) микрофон;
Е) наушники.
Ответ: А, Д, Е

Задание 11. Значение физической величины, идеально отражающее данную величину:

А) мнимое
Б) настоящее
В) истинное
Г) правильное
Ответ: В

Задание 12. Погрешность, которая изменяется случайным образом при повторном измерении той же величины:

А) методическая
Б) грубая
В) случайная
Г) систематическая
Ответ: В

Задание 13. Прибор какой системы можно использовать для измерения напряжения, тока и мощности в цепях постоянного и переменного тока?

А) электромагнитной
Б) индукционной
В) электродинамической
Г) магнитоэлектрической
Ответ: В

Задание 14. При работе прибора какой системы используется принцип втягивания ферромагнитного сердечника в катушку с током?

А) электромагнитной
Б) индукционной
В) магнитоэлектрической
Г) электродинамической
Ответ: А

Задание 15. С каким измерительным механизмом работают выпрямительные измерительные приборы

А) электромагнитным
Б) магнитоэлектрическим
В) электродинамическим
Г) электростатическим
Ответ: Б

Задание 16. Противоправное преднамеренное овладение конфиденциальной информацией лицом, не имеющим права доступа к охраняемым секретам

А) Несанкционированный доступ
Б) Утечка
В) Разглашение
Ответ: А

Задание 17. С чего начинается составление политики информационной безопасности предприятия

- А) Модернизация информационных ресурсов
 - Б) Инвентаризация информационных ресурсов
 - В) Классификация информационных ресурсов
- Ответ: Б

Задание 18. Информационная среда – это.

- А) Сфера деятельности связанная с созданием информации
- Б) Сфера деятельности связанная с созданием, распространением, преобразованием и потреблением информации.
- В) Сфера деятельности связанная с созданием и распространением информации
- Г) Сфера деятельности связанная с созданием, распространением и потреблением информации.

Ответ: Б

Задание 19. Документированная информация – это.

- А) Информация с реквизитами
- Б) Зафиксированная на материальном носителе информация с реквизитами, позволяющими её идентифицировать
- В) Информация с реквизитами, позволяющими её идентифицировать.
- Г) Зафиксированная на материальном носителе информация

Ответ: Б

Задание 20. Существование информации в неискажённом виде по отношению к её исходному состоянию – это.

- А) Целостность информации
- Б) Доступность информации
- В) Конфиденциальность информации.

Ответ: А

Задание 21. Функция, при помощи которой можно суммировать отфильтрованные данные

- А) СУММ
- Б) ПРОМЕЖУТОЧНЫЕ.ИТОГИ
- В) ЕСЛИ

Ответ: Б

Задание 22. Масштаб эскиза детали...

- А) указывают на поле чертежа
- Б) указывают в основной надписи
- В) не указывают
- Г) указывают в скобках

Ответ: Б

Задание 23. При выполнении рабочих чертежей деталей масштаб изображений должен быть ...

- А) натуральным
- Б) произвольным
- В) увеличен в несколько раз
- Г) принят в соответствии со стандартом

Ответ: Г

Задание 24. На сборочном чертеже не проставляются размеры ...

- А) габаритные

- Б) установочные
 - В) соединительные
 - Г) фасок
- Ответ: Г

Задание 25. На сборочном чертеже проставляются размеры ...

- А) оригинальных деталей, входящих в изделие
- Б) габаритные, установочные, соединительные
- В) стандартных деталей, входящих в изделие

Ответ: Б

Задание 26. Допускается делать общую линию выноски для нанесения номеров позиций на сборочных чертежах

- А) для резьбовых деталей
- Б) для стандартных деталей
- В) для группы деталей с отчетливо-выраженной взаимосвязью
- Г) для любых соединений

Ответ: Б

Задание 27. Расположите русские слова в таком порядке, чтобы получилось соответствие

- | | |
|--------------------------|---|
| 1) employer | а) обращаться с просьбой о приеме на работу |
| 2) relevant | б) работодатель |
| 3) to request employment | в) прежнее место работы |
| 4) previous employment | г) значимый/значительный |

Ответ: 1б 2г 3а 4в

Задание 28. Расположите русские слова в таком порядке, чтобы получилось соответствие

- | | |
|------------------------|--|
| 1) to convince | а) стандартное название сферы деятельности |
| 2) primary objective | б) убедить |
| 3) standard area title | в) сильные стороны |
| 4) strong points | г) главная задача/цель |

Ответ: 1б 2г 3а 4в

Задание 29. Расположите русские слова в таком порядке, чтобы получилось соответствие

- | | |
|--------------------------|--------------------------------|
| 1) body of a letter | а) подразделение компании |
| 2) to schedule interview | б) анкета |
| 3) application form | в) запланировать собеседование |
| 4) company division | г) основная часть письма |

Ответ: 1д 2в 3б 4а

Задание 30. Расположите русские слова в таком порядке, чтобы получилось соответствие

- | | |
|----------------------------|--|
| 1) smooth and natural | а) руководящая должность |
| 2) senior appointment | б) опыт |
| 3) experience | в) иметь возможность прийти на собеседование |
| 4) available for interview | г) гладкий и естественный (о стиле письма) |

Ответ: 1д 2а 3в 4б

Задание 31. Представителем классической политической экономии является

- А) Аристотель

Б) Рикардо
В) Монкретьен
Г) Кейнс
Ответ: Б

Задание 32. Из перечисленных моделей не является микроэкономической:

А) модель фирмы;
Б) модель инфляции;
В) модель потребителя;
Г) модель рыночного равновесия;
Д) модель отрасли.
Ответ: Б

Задание 33. Монополистической конкуренции, присущие следующие черты:

А) фирмы могут свободно выходить из одной отрасли и входить в другую, продукция однородная.
Б) относительно большое количество продавцов, продукция дифференцированная.
Ответ: Б

Задание 34. В какой из вариантов ответа включены основные вопросы экономики?

А) что потребляется, как производится, кто производит?
Б) что производится, как производится, кем потребляется?
В) что производится, как потребляется, кто производит?
Ответ: Б

Задание 35. Определите, к какому виду делового документа относится представленный ниже отрывок

Thank you for your fax dated 13 May concerning your order for five of our dills.
We must apologise for the delay in snipping this order This was due to unforeseen circumstances. However, we are dealing with y our older now and it will be sent without further delay.

(From Company to Company by A. Littlejohn)

Ответ:.....

Задание 36. Поставьте глагол в форме Present Perfect tense: She ... (invite) all her friends.

Ответ:

Задание 37. Поставьте глагол в форме Past Perfect Tense.

Baby Bear`s plate was empty because someone ... his breakfast (eat).

Ответ:.....

Задание 38. Дайте ответ на вопрос с использованием времени Past Continuous.

What were you doing, when I phoned you? (to write my report).

Ответ:.....

Здание 39. Может ли в одном каталоге быть два файла с одинаковыми именами?

Ответ

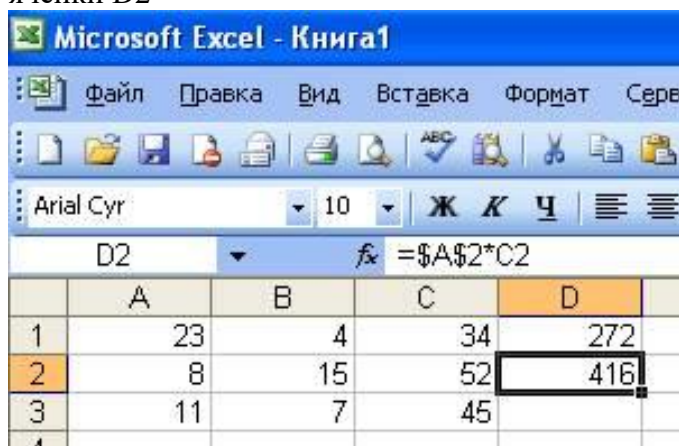
Задание 40. Архивация файлов – это

Ответ: ...

Задание 41. Драйвер – это ...

Ответ

Задание 42. Какая формула будет получена при копировании в ячейку D3, формулы из ячейки D2



Microsoft Excel - Книга1

Файл Правка Вид Вставка Формат Серв

Arial Cyr 10 Ж К Ч

D2 =A\$2*C2

	A	B	C	D
1	23	4	34	272
2	8	15	52	416
3	11	7	45	

Ответ:.....

Задание 43э При перемещении или копировании в электронной таблице относительные ссылки

Ответ ...

Задание 44. При перемещении или копировании в электронной таблице абсолютные ссылки

Ответ ...

Задание 45. Перечислите электромагнитные приборы.

Ответ:.....

Задание 46. Что относится к электронным измерительным приборам.

Ответ:.....

Задание 47. Назовите классы точности приборов.

Ответ:.....

Задание 48. Перечислите общие свойства и элементы электромеханических приборов

Ответ:.....

Задание 49. Назначение, устройство, включение измерительных трансформаторов напряжения.

Ответ:.....

Задание 50. _____— это конструкторский документ, определяющий состав сборочной единицы, комплекса или комплекта

Ответ:.....

Задание 51 . Располагать основную надпись вдоль длинной стороны не допускается для формата . _____

Ответ:.....

Задание 52. Линейные размеры и их предельные отклонения на чертежах указывают в _____, без обозначения единицы измерения.

Ответ:.....

Задание 53. Изображения и надписи должны занимать _____% поля на чертеже.

Ответ:.....

Задание 54. Конструкторский документ, определяющий конструкцию изделия, взаимосвязь его основных частей и поясняющий принцип работы изделия, называется _____

Ответ:.....

Задание 55. _____ - это бесконтрольный выход конфиденциальной информации за пределы организации или круга лиц, которым она была доверена.

Ответ:.....

Задание 56. _____ - это умышленные или неосторожные действия с конфиденциальными сведениями, приведшие к ознакомлению с ними лиц, не допущенных к ним.

Ответ:.....

Задание 57. _____ - это состояние защищённости информационной среды предприятия, обеспечивающее его функционирование и развитие в интересах его персонала.

Ответ:.....

Задание 58. Предельная полезность – это...

Ответ:.....

Задание 59. Общая полезность – это

Ответ:...

Задание 60. Полезность – это...

Ответ:.....

Задание 61. Что подразумевает ординалистский подход?

Ответ:.....

Задание 62. Что подразумевает кардиналистский подход?

Ответ:.....

Задание 63. Что такое альтернативная стоимость?

Ответ:.....

Задание 64. Что такое Кривая производственных возможностей?

Ответ:.....

Задание 65. К какому виду функции относится ABS?

Ответ:.....

Задание 66. Какие данные о поставленном товаре регистрируются при его приемке?

Ответ:.....

Задание 67. Что такое реклама?

Ответ:.....

Задание 68. Как называется устное или письменное обращение к исследуемой совокупности людей с вопросами, содержание которых представляет проблему исследования

Ответ:.....

Задание 69. Что относится к методам сбора рыночной информации?

Ответ:.....

Задание 70. Перечислите типы торговых марок

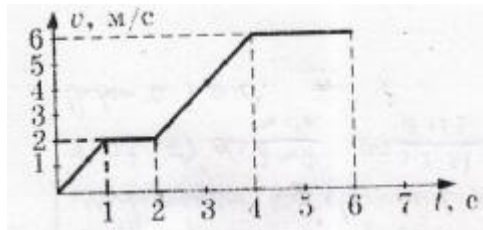
Ответ:.....

ОПК-2 Способен применять основные законы и методы исследований естественных наук для решения задач профессиональной деятельности

Задание 1. По графику зависимости модуля скорости тела от времени, представленному на рисунке, определите путь, пройденный телом от момента времени $t=0$ с до момента времени $t=2$ с.

- А) 1 м
- Б) 2 м
- В) 3 м
- Г) 4 м

Ответ: В



Задание 2. Метеорит пролетает около Земли за пределами атмосферы. В тот момент, когда вектор силы гравитационного притяжения Земли перпендикулярен вектору скорости метеорита, вектор ускорения метеорита направлен:

- А) параллельно вектору скорости
- Б) по направлению вектора силы
- В) по направлению вектора скорости
- Г) по направлению суммы векторов силы и скорости

Ответ: Б

Задание 3. Две силы 3 Н и 4 Н приложены к одной точке тела, угол между векторами сил равен 90° . Модуль равнодействующей сил равен:

- А) 1 Н
- Б) 5 Н
- В) 7 Н
- Г) 25 Н

Ответ: Б

Задание 4. Маятник массой m проходит точку равновесия со скоростью v . Через половину периода колебаний он проходит точку равновесия, двигаясь в противоположном направлении с такой же по модулю скоростью v . Модуль изменения импульса маятника за это время равен:

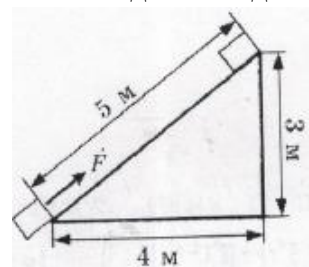
- А) mv
- Б) $-2mv$
- В) $2mv$
- Г) 0.

Ответ: В

Задание 5. Тело массой 2 кг под действием силы F перемещается по наклонной плоскости расстояние $l = 5$ м, расстояние тела от поверхности Земли при этом увеличивается на $h = 3$ м. Вектор силы F направлен параллельно наклонной плоскости, модуль силы F равен 30 Н. Какую работу при этом перемещении совершила сила F ? Ускорение свободного падения примите равным 10 м/кг, коэффициент трения $\mu = 0,5$.

- А) 150 Дж
- Б) 60 Дж
- В) 40 Дж
- Г) -40 Дж

Ответ: А



Задание 6. Сочетание условий среды, наиболее благоприятное для жизни, размножения организмов, согласно законам аутоэкологии, называется ...

- А) пессимумом;
- Б) оптимумом;
- В) континуумом;
- Г) социумом.

Ответ: Б

Задание 7. Данная схема потока энергии в экосистеме иллюстрирует закон ...

- А) Линдемана.
- Б) Либиха.
- В) Шелфорда.
- Г) Дарвина.

Ответ: А



Задание 8. Представление о пределах толерантности организмов ввел ...

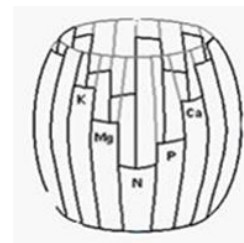
- А) А. Тенсли.
- Б) В.И. Вернадский.
- В) Г. Зюсс.
- Г) В. Шелфорд.

Ответ: Г

Задание 9. Существование и выносливость организма определяется самым слабым звеном в цепи его экологических потребностей, гласит закон _____, иллюстрация которого показана на рисунке.

- А) толерантности В. Шелфорда;
- Б) необходимого разнообразия;
- В) минимума Ю. Либиха;
- Г) ограниченного роста.

Ответ: В



Задание 10. Анаболизм – это совокупность:

- А) процессов синтеза сложных молекул из более простых;
- Б) реакций расщепления сложных молекул до простых компонентов;
- В) реакций гидролиза;
- Г) всех реакций, протекающих в организме.

Ответ: А

Задание 11. Метод выявления наличия простых сахаров:

- А) биуретовая реакция;
- Б) реакция Адамкевича;
- В) проба Троммера;
- Г) проба Розина.

Ответ: в

Задание 12. Эффект Тиндаля наблюдается при прохождении луча света через:

- А) истинные растворы;
- Б) растворы сахаров;
- В) спирты;
- Г) коллоидные растворы.

Ответ: Г

Задание 13. Глюконеогенез - это:

- А) биосинтез гликогена;
- Б) основной путь распада глюкозы;
- В) путь синтеза глюкозы из продуктов углеводного обмена и веществ не углеводной природы;
- Г) процесс распада гликогена.

Ответ: В

Задание 14. Повышенное содержание глюкозы в крови называется:

- А) гипогликемия;
- Б) глюкозурия;
- В) альбуминурия;
- Г) гипергликемия.

Ответ: Г

Задание 15. Какие оксиды могут быть получены при нагревании силиката магния:

- А) MgO и SiO ;
- Б) MgO и SiO_2 ;
- В) H_2O и SiO_2

Ответ: Б

Задание 16. Названию - гексанитрокобальтат (III) калия соответствует формула:

- А) $K_4[Co(NO_2)_6]$;
- Б) $K_3[Co(NO_2)_6]$;
- В) $K_3[Co(NO_2)_6(NH_3)_2]$;
- Г) $K_3[Co(NO_3)_6]$

Ответ: Б

Задание 17. Процентная концентрация раствора HCl , полученного растворением 30 г хлористого водорода в 110 г воды равна:

- А) 27,3%;
- Б) 21,4%;
- В) 37,5%

Ответ: Б

Задание 18. Степень окисления азота в ионе NO_2^- :

- А) +5;
- Б) +3;
- В) -3

Ответ: Б

Задание 19. Оксид бария BaO относится к классу:

- А) кислотных оксидов;
- Б) основных оксидов;
- В) амфотерных оксидов.

Ответ: Б

Задание 20. В реакции полимеризации не могут вступать:

- А) алканы
- Б) алкены
- В) алкины
- Г) алкадиены

Ответ: А

Задание 21. Вещество пентанол-2 относится к:

- А) первичным спиртам,
- Б) вторичным спиртам;
- В) третичным спиртам;
- Г) двухатомным спиртам.

Ответ: Б

Задание 22. Изменяет красную окраску раствора лакмуса на синюю:

- А) уксусная кислота;
- Б) глюкоза;
- В) диметиламин;
- Г) этиловый спирт.

Ответ: В

Задание 23. При взаимодействии пропина и воды образуется:

- А) альдегид
- Б) кетон
- В) спирт
- Г) карбоновая кислота

Ответ: Б

Задание 24. В основе получения сложных эфиров лежит реакция

- А) гидратации;
- Б) этерификации;
- В) дегидратации;
- Г) дегидрогенизации

Ответ Б

Задание 25. Что такое электрический ток?

- А) графическое изображение элементов.
- Б) это устройство для измерения ЭДС.
- В) упорядоченное движение заряженных частиц в проводнике.
- Г) беспорядочное движение частиц вещества.
- Д) совокупность устройств, предназначенных для использования электрического сопротивления.

Ответ: В

Задание 26. Устройство, состоящее из двух проводников любой формы, разделенных диэлектриком

- А) электреты
- Б) источник
- В) резисторы
- Г) реостаты
- Д) конденсатор

Ответ: Д

Задание 27. Закон Джоуля – Ленца

- А) работа, производимая источником, равна произведению ЭДС источника на заряд, переносимый в цепи.
- Б) определяет зависимость между ЭДС источника питания, с внутренним сопротивлением.
- В) пропорционален сопротивлению проводника в контуре алгебраической суммы.

Г) количество теплоты, выделяющейся в проводнике при прохождении по нему электрического тока, равно произведению квадрата силы тока на сопротивление проводника и время прохождения тока через проводник.

Д) прямо пропорциональна напряжению на этом участке и обратно пропорциональна его сопротивлению.

Ответ: Г

Задание 28. Определить эквивалентное сопротивление $R_{\text{экв}}$ и входной ток I_1 цепи, если дано: $U_{AB} = 127 \text{ В}$; $R_1 = 3 \text{ Ом}$, $R_2 = 12 \text{ Ом}$, $R_3 = 4 \text{ Ом}$, $R_4 = 4 \text{ Ом}$.

А) $R_{\text{экв}} = 10 \text{ Ом}$, $I_1 = 12,7 \text{ А}$.

Б) $R_{\text{экв}} =$, $I_1 = \text{А}$.

В) $R_{\text{экв}} =$, $I_1 = \text{А}$.

Г) $R_{\text{экв}} =$, $I_1 = \text{А}$.

Ответ: А

Задание 29. Определить эквивалентное сопротивление $R_{\text{экв}}$ и входной ток I_1 цепи, если дано: $U_{AB} = 48 \text{ В}$; $R_1 = 1 \text{ Ом}$, $R_2 = 2 \text{ Ом}$, $R_3 = 3 \text{ Ом}$, $R_4 = 6 \text{ Ом}$.

А) $R_{\text{экв}} = 3 \text{ Ом}$, $I_1 = 16 \text{ А}$.

Б) $R_{\text{экв}} =$, $I_1 = \text{А}$.

В) $R_{\text{экв}} =$, $I_1 = \text{А}$.

Г) $R_{\text{экв}} =$, $I_1 = \text{А}$.

Ответ: А

Задание 30. Гидромеханические процессы определяются

А) законами теплопередачи

Б) законами гидродинамики

В) законами механики твердых тел

Г) законами переноса компонентов в жидких и газообразных средах

Ответ: Б

Задание 31. К неоднородным системам, состоящим из жидкости и взвешенных в ней твердым частицам относят:

А) пены

Б) эмульсии

В) дымы

Г) суспензии

Ответ: Г

Задание 32. Процесс разделения неоднородных смесей на фракции, при котором взвешенные в жидкости или газе твердые или жидкие частицы отделяются от сплошной фазы под действием силы тяжести, центробежных сил или электростатических сил называют

А) осаждение

Б) отстаивание

В) центрифугирование

Г) сепарирование

Ответ: А

Задание 33. Процесс улавливания взвешенных в газе частиц какой-либо жидкостью называют

А) фильтрование

- Б) мокрое разделение
 - В) центрифугирование
 - Г) сепарирование
- Ответ: Б

Задание 34. Процесс избирательного поглощения газов или паров жидкими поглотителями называют

- А) адсорбцией
 - Б) абсорбцией
 - В) экстракцией
 - Г) кристаллизацией
- Ответ: Б

Задание 35. Первый закон термодинамики есть частный случай:

- 1. Закона сохранения массы веществ.
- 2. Закона сохранения и превращения энергии.
- 3. Закона сохранения количества движения.

2. Степенью черноты тела (ϵ) называется:

- 1. Отношение энергии пропущенной $E_{\text{проп}}$ к энергии падающей $E_{\text{пад}}$.
- 2. Отношение излучательной способности E реального тела к излучательной способности E_0 абсолютно черного тела при той же температуре.
- 3. Отношение отраженной энергии $E_{\text{отр}}$ к энергии падающей $E_{\text{пад}}$

3. Укажите аналитическое выражение второго закона термодинамики.

- 1. $ds \geq \delta q/T$.
- 2. $\delta q = du + pdv$.
- 3. $\delta q = dh - vdp$.

31. Какой кисломолочный напиток изобрел великий русский ученый И.И. Мечников?

- а- кефир
- б- ряженку
- в- простоквашу

Ответ: 1 - в

32. Как повлиял на организм человека переход с растительной пищи на животную?

- а- привел к интоксикации организма
- б- увеличил массу тела человека
- в- повысил умственные способности

Ответ: 2-в

33. Почему на раннем этапе развития человечества не было массовой и систематической переработки продукции животноводства?

- а- не было необходимости
- б- не было соответствующего оборудования

Ответ: 3- а

34. В каком веке возникло товарное производство мяса и молока в России?

- а- 18
- б- 16
- в- 19

Ответ: 4- а

35. Чем вызвано изобретение колбасы?

а- стремлением расширить ассортимент продуктов питания

б- стремлением продлить срок хранения мяса

в- из -за религиозных убеждений

Ответ: 35- б

36. В древней Греции излюбленной едой начиненные рубленным мясом и шпиком свиные..... (желудки).

37. Первые упоминания о колбасе на Руси появились в (12) веке

38. Первые специалисты колбасники приехали в Россию из (Германии)

39. Доля растительного белка в вареной колбасе «Докторская» составляла (3-5%)

40. Белый налет плесени на колбасе.... (повышает) срок годности колбасы

Какое тело можно считать материальной точкой?

Ответ:.....

Какая система отчета называется инерциальной?

Ответ:

Какой газ называется идеальным?

Ответ:

В чем суть явления электризации?

Ответ:.....

Какие ядра называются изотопами?

Ответ:

5. Если на 1-ом трофическом уровне пищевой цепи продуцентами зафиксировано 1000 ккал, то какое количество энергии согласно закону Линдемана зафиксируется травоядными животными?

Правильный ответ: 100 ккал

6. Форма взаимоотношений между организмами, относящимися к разным видам, из которых один использует другого в качестве среды обитания и источника пищи, возлагая при этом на хозяина регуляцию своих отношений с внешней средой ...

Правильный ответ: паразитизм

7. Скорость накопления энергии в экосистеме в виде образованного органического вещества, оцениваемая величиной сухой биомассы либо энергии, производимой в единицу времени и на единицу площади или объема, называется _____ экосистемы.

Правильный ответ: продуктивностью

8. Согласно закону биологического усиления, по мере прохождения по пищевой цепи токсины _____.

Правильный ответ: накапливаются

6. Что происходит под влиянием гипотонического раствора с эритроцитами:

Ответ: _____

7. Измерение общего белка в крови производят с помощью:

Ответ: _____

8. С помощью потенциометра в биологических жидкостях определяют:

Ответ: _____

9. По какому пути идет (преимущественно) распад высших жирных кислот в организме:

Ответ: _____

10. При прогоркании жиров имеет место реакция:

Ответ: _____

11. Для определения активности ферментов в оптимальных условиях следует

Ответ: _____

Как меняется радиус атома в периоде и в группе периодической таблицы.

Сформулировать принцип Ле-Шателье

Сколько граммов CuSO_4 содержится в 500 мл 4 М раствора?

Что означает: а) 3 М раствор?;

Определить процентную концентрацию раствора, приготовленного из 200 г воды и 50 г соли.

Газ без цвета и запаха; легче воздуха; при пиролизе образует водород и соединение, которое при тримеризации превращается в вещество, обладающее ароматическими свойствами

Что представляют собой гетероциклы

Что такое амиды кислот

В чем заключается инверсия сахара?

Дайте определения понятиям «гомологический ряд»

1. Первым созданным человеком прибором, работа которого основана на применении магнитного поля, является

2. Сила тока в СИ – является и измеряется

3. Элемент электрической цепи, предназначенный для использования его электрического сопротивления, называется

4. Для получения узла электрической цепи необходимо вместе соединить не менее

5. «Алгебраическая сумма токов ветвей, соединенных в узел, равна нулю» - это формулировка

Тип заданий: открытый

Вариант задания 6.

С периодической подачей сырья и выгрузкой готовой продукции реализуются процессы.

Тип заданий: открытый

Вариант задания 7.

В процессах значения каждого из характеризующих их параметров являются постоянными во времени и зависят лишь от положения данной точки системы в пространстве.

Тип заданий: открытый

Вариант задания 8.

Скорость процесса переноса прямо пропорциональна движущей силе и пропорциональна сопротивлению переноса

Тип заданий: открытый

Вариант задания 9.

На тело массой 10 кг погруженное в воду действует подъемная сила 50 Н, чему равна движущая сила процесса отстаивания

Тип заданий: открытый

Вариант задания 4.

Первая теорема подобия формулируется: подобные между собой явления имеют численно равные подобию

ПК-2 Способен осуществлять проектную деятельность в области производства продукции питания

Задание 1. Проектирование представляет собой:

А) систему расчетов, создающих технологическую и техническую возможность, а также экономическую целесообразность строительства.

Б) взаимоувязанный комплекс работ, итогом выполнения которых является техническая документация, используемая при строительстве или реконструкции зданий и сооружений. Проектирование - промежуточное звено между научными исследованиями и их внедрением в практику.

В) Состав, порядок разработки, согласования и утверждения проектно-сметной документации на строительство предприятия, зданий.

Ответ. Б.

Задание 2. При проектировании предприятий общественного питания технико-экономическое обоснование ТЭО (ТЭР) в последовательном изложении включает какие элементы:

Б) обоснование возможности отведения участка под строительство при соблюдении требований охраны окружающей среды, санитарно-гигиенических и противопожарных; указывают возможность подключения к источникам

Б) обоснование необходимости строительства предприятия в соответствии с расчетными нормативами развития сети; характеристика района и обоснование выбора места строительства; инженерные изыскания и обоснование технической возможности строительства предприятия; обоснование выбора типа проектируемого предприятия и формы обслуживания; обоснование режима работы предприятия и загрузки зала (в процентах); обоснование коэффициентов потребления блюд; расчет производственной программы предприятия; определение источников продовольственного снабжения сырьем, полуфабрикатами и товарами, реализуемыми без переработки; расчет эффективности капитальных вложений.

В) обоснование на основе маркетинговых исследований в предполагаемом районе строительства; определяют численность проживающего в нем населения и действующую сеть предприятий общественного питания в зоне проектируемого предприятия

Ответ. Б

Задание 3. Проект состоит из :

- А) пояснительной записки и расчетов;
- Б) пояснительной записки и графической части;
- В) из текстовых материалов (пояснительной записки, расчетов), чертежей и сметной документации.

Ответ: В.

Задание 4. Расчетное меню составляют:

А) по действующим Сборникам рецептур блюд и кулинарных изделий с учетом ассортиментного минимума для различных типов предприятий общественного питания, сезонности продуктов, разнообразия блюд по дням недели, приемов тепловой обработки, особенностей вкусов местного населения, климатических условий.

Б) с учетом физиологических норм питания и рекомендованного набора продуктов.

В) по действующим Сборником рецептур блюд и в соответствии с пожеланиями заказчика

Ответ: А.

Задание 5. Расчетное диетическое меню составляют:

А) на основе рекомендуемых диет: № 1, 2, 5, 7, 8, 9, 10, 15.

Б) на основе физиологических норм и с учетом особенностей лечебного питания. Оно может быть со свободным выбором блюд (после наименования каждого блюда, кроме количества порций и его пищевой и энергетической ценности, указывают номера диет, для которых оно рекомендуется) и комплексным (по каждой диете в отдельности составляют комплекс для завтрака, обеда и ужина. Наиболее часто рекомендуемые диеты: № 1, 2, 5, 7, 8, 9, 10, 15. Диета № 15 может быть исключена, если в столовой кроме диетического зала, имеется зал общего питания);

В) на основе физиологических норм и с учетом особенностей лечебного питания. Наиболее часто рекомендуемые диеты: № 1, 2, 5, 7, 8, 9, 10, 15. Диета № 15 может быть исключена, если в столовой кроме диетического зала, имеется зал общего питания);

Ответ: Б.

Задание 6. Пищевая продукция диетического лечебного питания это:

Ответ: ...

Задание 7. Пищевая продукция для питания спортсменов это:

Ответ: ...

Задание 8. Как нужно распределять калорийность рационов для пассажиров

А) на завтрак – 25-30%; на обед – 35-40%; вечерний чай – 10%; ужин – 20-30%

Б) на завтрак – 15-20%; на обед – 35-40%; вечерний чай – 10%; ужин – 30-40%

В) на завтрак – 15-20%; на обед – 25-30%; вечерний чай – 10%; ужин – 40-50%

Ответ: А.

Задание 9. При плавании в северных районах рацион питания включают

А) блюда с повышенным содержанием жира и повышенной калорийности

Б) блюда с пониженным содержанием жира холодные и горячие.

В) блюда с повышенным содержанием витамина С

Ответ: А.

Задание 10. Для пассажиров из Германии в меню следует включать следующие блюда

А) пюреобразные супы

Б) жареную свинину

В) спагетти
Г) муссы и пудинги
Ответ: А

Задание 11. Для пассажиров из Италии в меню следует включать следующие блюда

А) блюда из рубленого мяса
Б) из продуктов моря
В) спагетти
Г) муссы и пудинги

Ответ: Б,В

Задание 12. Перечислите помещения, относящиеся к судовому пищеблоку:

Ответ: ...

Задание 13. Нормы площади торговых помещений, принятые на разных типах предприятий общественного питания

Ответ: ...

Задание 14. Перечислите основные помещения предприятия общественного питания для обслуживания потребителей.

Ответ: ...

Задание 15. Перечислите основные виды оборудования, используемого для обслуживания потребителей в залах предприятий общественного питания

Ответ: ...

Задание 16. Схема производства чая байхового состоит из следующих основных стадий. Расположите их в правильной последовательности.

А) Скручивание
Б) Ферментация
В) Завяливание
Г) Сушка
Д) сбор
Ответ: Д, В, А, Б, Г

Задание 17. Какие вещества содержатся в чае?

А) Красящие
Б) Дубильные
В) Кофеин
Ответ: Б.

Задание 18. Что придает аромат чаю?

А) дубильные вещества
Б) эфирные масла
В) экстрактивные вещества
Ответ: В.

Задание 19. Схема производства натурального жареного кофе состоит из следующих основных стадий. Расположите их в правильной последовательности.

А) обжарка
Б) фасовка;
В) сбор
Г) первичная обработка зерен
Д) охлаждение

Ответ: В, Г, А, Д, Б.

Задание 20. Пикинг - это...

- А) механизированный сбор кофе
- Б) ручной сбор кофе
- В) пикировка кофейных деревьев

Ответ: Б.

Задание 21. В управлении персоналом под _____ понимается небольшое количество людей с взаимодополняющими навыками, которые подвержены единым намерениям, эффективным целям и общему подходу к работе, в рамках которого они считают себя взаимответственными.

- А) командой;
- Б) коллективом;
- В) формальной группой;
- Г) неформальной группой.

Ответ: А

Задание 22. Основным отличием команды от обычной рабочей группы является:

- А) наличие лидера;
- Б) размер;
- В) групповое единомыслие;
- Г) наличие синергетического эффекта.

Ответ: Г .

Задание 23. В соответствии с классификацией ролей М. Белбина, динамичный человек, стимулирующий других и не теряющий самообладания в напряженной обстановке – это:

- А) генератор идей;
- Б) вдохновитель команды;
- В) исполнитель.

Ответ: Б.

Задание 24. Один из механизмов интеграции команды, когда индивид или часть социальной группы объединяет, направляет действия всей группы, которая ожидает, принимает и поддерживает его действия – это ...

- А) менеджмент;
- Б) партнерство;
- В) лидерство.

Ответ: В

Задание 25. _____ - психологическая адаптация – это взаимоотношение личности и группы, при котором личность без длительных внешних и внутренних конфликтов продуктивно выполняет свою ведущую деятельность, удовлетворяет свои социогенные потребности, в полной мере идет на встречу ролевым ожиданиям, которые предъявляет к ней группа, переживает состояние самоутверждения.

Ответ:

Задание 26. Наиболее часто участниками переговоров используются _____, жесткий или принципиальный подход. Искомый подход характеризуется тем, что участники – друзья; цель – соглашение; доверие к другим; легко меняется своя позиция и др.

Ответ:

Задание 27. Последовательная смена профессиональных обязанностей, поочередное пребывание в той или иной должности с целью освоения работником смежных профессий, различных функций, специфики и технологии принятия решений, в том числе управленческих – это...

Ответ:

Задание 28. Наделенность авторитетом, основанном на исключительных качествах личности: интеллектуальных, духовных или каких-либо иных. Невидимая сила, позволяющая отдельным личностям увлекать за собой других – это...

Ответ:

Задание 29. Система управления состоит из субъекта и объекта. Объект – тот, кто управляет, субъект – тот, кем управляют.

А) верно;

Б) неверно.

Ответ: Б

Задание 30. В рамках стратегического управления ставятся:

А) долгосрочные цели организации, определяются основные пути их достижения;

Б) конкретные задачи, координация процесса их реализации, обеспечения его необходимыми ресурсами.

Ответ: А.

Задание 31. Экономические методы управления предполагают косвенное воздействие на объект управления:

А) верно;

Б) неверно.

Ответ: А.

Задание 32. К методам организационного воздействия относятся (множественный выбор):

Ответ: ...

Задание 33. Административное насаждение правил и норм относится к эффективным, или неэффективным мерам формирования корпоративной культуры?

Ответ: ...

Задание 34. Дайте понятие делегированию полномочий.

Ответ: ...

Задание 35. Какой стиль управления применяется при необходимости быстрого принятия управленческого решения?

Ответ: ...

Задание 36. Дайте определение понятию «Товарные потери»...

Ответ: ...

Задание 37. Нормируемые потери это ...

Ответ: ...

Задание 38. Ненормируемые потери это ...

Ответ: ...

Задание 39. Дайте определение понятию «тара»...

Ответ: ...

Задание 40. перечислите виды тары...

Ответ: ...

Задание 41. Перечислите типы упаковки...

Ответ: ...

Задание 42. Композиционными называют материалы..

А) полученные из двух или более компонентов и состоящие из двух или более фаз.

Б) полученные путем комбинирования полимерных и кремнийорганических материалов

Ответ: Б.

Задание 43. Выявите соответствие влиянии оксидов металлов на свойства стекол при расплаве

1) SiO_2 2) Na_2O , K_2O , Li_2O 3) CaO , MgO

А) Плавится при очень высоких температурах, расплав имеет большую вязкость, что затрудняет удаление пузырьков воздуха

Б) Снижают вязкость

В) Несколько понижают вязкость, повышают склонность к расстекловыванию

Ответ: 1-А, 2-Б, 3-В

Задание 44. Бороволокниты – это ...

Ответ...

Задание 45. Поставьте знаки соответствия между временными рамками и возникновением промышленных производств в XIX в.:

1) 1810-е г

А) промышленное производство шоколада (Швейцария)

2) 1860-е г

Б) промышленное производство колбасных изделий (США, Россия); промышленное пивоварение и виноделие (Германия)

3) 1870-е г

В) промышленное производство сахара (Россия)

4) 1880-е г

Г) промышленное производство хлебопекарных дрожжей (Франция)

Ответ: 1В, 2А, 3Г, 4 Б.

Задание 46. Поставьте знаки соответствия между временными рамками и возникновением промышленных производств до середины XX в.:

1) 1900-е г

А) промышленное производство продуктов методом сублимационной сушки (США); промышленное производство растительным масел экстракционным методом, разработка теории сепарирования молока (Россия).

2) 1910-е г

Б) асептическая обработка и упаковка продуктов с помощью высоких температур (соки, молоко и т.п.) (США); разработка теории гидротермической обработки зерна, промышленное производство шампанского (СССР).

3) 1920-е г

В) разработка технологии хранения плодов и овощей в условиях контролируемой газовой среды; возникновение биотехнологии как науки и начало использования её достижений в пищевых производствах.

- 4) 1930-е г Г) промышленное производство хлебобулочных изделий, разработка теории кристаллизации сахара (СССР); промышленное производство макаронных изделий (Италия).
5) 1940-е г Д) промышленное производство кисломолочных напитков (Россия).
6) 1950-е г Е) промышленное производство замороженных продуктов (США).
Ответ: 1Е, 2Д, 3А, 4Г, 5Б, 6В.

Задание 47. Дайте определение понятию «Традиция» — это…:

Ответ: ...

Задание 48. Дайте определение термину «Система питания»...

Ответ: ...

Задание 49. Дайте определение понятию «Тип питания»...

Ответ: В.

Задание 50. Дайте определение термину «Модель питания»...

Ответ: ...

Задание 51. Перечислите основные компоненты НТР первого этапа «Зеленой революции»:

Ответ: ...

Задание 52. Второй этап «Зеленой революции» связан с использованием в сельском хозяйстве достижений следующих базовых наук (перечислите):...

Ответ: ...

Задание 53. Любимый молочный продукт в скандинавских странах:

А) творог

Б) молоко

В) сыр

Г) йогурт

ответ: Б

Задание 54. Какая страна оказала большое влияние на формирование греческой кухни?

А) Турция

Б) Италия

В) Франция

Г) Болгария

ответ: А, Б, В

Задание 55. В какой кухне готовят супы с пивом?

А) испанской

Б) английской

В) немецкой

Г) польской ответ: в

Ответ: В.

Задание 56. В культуре народа какой страны культура чаепития занимает одно из ключевых мест?

А) Англия

Б) Китай

В) Япония
Г) Швеция
Ответ: А, Б.

Задание 57. На сколько кусочков нарезают блюдо «утка по-пекински»
А) 60
Б) 80
В) 100
Г) 120
Ответ: А, Б.

Задание 58. Для заправки болгарской чорбы используют:
Ответ: ...

Задание 59. Основой для супа “Таратор” является:
Ответ: ...

Задание 60. Преобладающий способ приготовления вторых блюд из овощей в Болгарии:
Ответ : ...

ПК-3 Способен проводить исследования по заданной методике и анализировать результаты экспериментов

Задание 1. В зависимости от применяемых средств измерений методы подразделяются на
А) измерительные,
Б) регистрационные,
В) расчетные,
Г) органолептические
Д) субъективные
Е) пострасчетные
Ответ: А, Б, В, Г.

Задание 2. Измерительные методы базируются на:
А) информации, получаемой с использованием средств измерений и контроля
Б) информации о физических свойствах продукции - плотности, коэффициента рефракции, вязкости, липкости
В) информации о пищевой и биологической ценности продукции.
Ответ: А.

Задание 3. Для определения каких показателей продукции применяют физические методы измерения:
Ответ: ...

Задание 4. Для определения каких показателей продукции применяют химические методы измерения:
Ответ: ...

Задание 5. Регистрационные методы – это
А) методы определения теоретических и эмпирических зависимостей показателей качества продукции от ее параметров
Б) методы определения показателей качества продукции, осуществляемые на основе наблюдения и подсчета числа определенных событий, предметов и затрат.

В) методы определения устным способом, с помощью опроса или распространения анкет-вопросников, путем проведения конференций, совещаний, выставок, дегустаций и т.д.
Ответ: Б.

Задание 6. Экспертные методы оценки продукции – это...:
Ответ: ...

Задание 7. Дайте определение понятию «оценка уровня качества продукции» - это ...:
Ответ: ...

Задание 8. Органолептические методы – это...:
А) это совокупность операций, включающая выбор номенклатуры показателей качества оцениваемой продукции
Б) подготовка и проведение экспертной оценки качества продукции и анализ ее результатов.
В) методы, осуществляемые на основе анализа восприятий органов чувств.
Ответ: В.

Задание 9. Фундаментальные научные исследования – это...:
А) научные исследования, направленные на определение перспективности работы над темой, отыскание путей решения научных задач.
Б) экспериментальная или теоретическая деятельность, направленная на получение новых знаний об основных закономерностях строения, функционирования и развития человека, общества, окружающей природной среды
В) исследования, направленные преимущественно на применение новых знаний для достижения практических целей и решения конкретных задач
Ответ: Б.

Задание 10. Прикладные научные исследования – это...:
А) исследование, которое направлено на внедрение в практику результатов конкретных фундаментальных и прикладных исследований.
Б) научные исследования, направленные на определение перспективности работы над темой, отыскание путей решения научных задач.
В) исследования, направленные преимущественно на применение новых знаний для достижения практических целей и решения конкретных задач
Ответ: В.

Задание 11. Структурными компонентами теоретического познания являются:
А) проблема,
Б) гипотеза
В) формулы
Г) теория.
Д) понятия
Ответ: А, Б, Г.

Задание 12. Дайте определение понятию «научная гипотеза»:
Ответ: ...

Задание 13. Теория – это...:
А) предположение о причинно-следственных зависимостях.
Б) предположение о тенденциях и закономерностях развития объекта исследования.

В) логически организованное знание, концептуальная система знаний, которая адекватно и целостно отражает определенную область действительности.

Задание 14. Структуру теории образуют...

А) понятия, суждения, законы, научные положения, учения, идеи

Б) проблема, гипотеза, формулы.

В) аксиома, закон, закономерность.

Ответ: А.

Задание 15. Дайте определение термину «эксперимент»:

Ответ: ...

Задание 16. Перечислите виды учебных изданий

Ответ: ...

Задание 17. Перечислите виды научных изданий

Ответ: ...

Задание 18. Основное сырье получения макаронных изделий.

А) мука, молоко, жиры;

Б). мука, вода;

В). мука, яйцепродукты, жиры;

Ответ: Б.

Задание 19. Схема производства натурального жареного кофе состоит из следующих основных стадий. Расположите их в правильной последовательности.

А) обжарка;

Б) фасовка;

В) сбор;

Г) первичная обработка зерен;

Д) охлаждение.

Ответ: В, Г, А, Д, Б.

Задание 20. Нормализация молока - это...

А) Доведение жирности до нормативных стандартов;

Б) Дробление жировых шариков.

В) Восстановление из сухого молока.

Ответ: А.

Задание 21. Кондитерская промышленность вырабатывает несколько видов кондитерских изделий. Назовите изделия, составляющие группу сахаристых изделий:

А) шоколад

Б) какао-порошок

В) печенье

Г) галеты

Д) торты

Е) карамель

Ж) конфеты

Ответ: А, Б, Е, Ж.

Задание 22. Назовите технологические операции производства сметаны термостатным способом.

Ответ: ...

Задание 23. За счет чего достигается длительное хранение сырокопченых колбас и копченостей.

Ответ: ...

Задание 24. Дефростация – это ...

Ответ: ...

Задание 25. При каком дефекте мясо необходимо утилизировать?

- А) загар;
- Б) гниение;
- В) плесневение;
- Г) закисание;
- Д) потемнение.

Ответ: Б, В, Г

Задание 26. Назовите основные органолептические признаки свежего и несвежего мяса.

Ответ: ...

Задание 27. Какие виды брака консервов делают их непригодными к употреблению?

Ответ: ...

Задание 28. Требования, предъявляемые к упаковке и маркировке коровьего масла.

Ответ: ...

Задание 29. Клетчатка это...

- А). углевод, относящийся к балластным веществам;
- Б) раствор, состоящий из равных молярных долей глюкозы и фруктозы
- В) жироподобное вещество.

Ответ: А

Задание 30. К добавкам, изменяющим структуру и физико-химические свойства пищевых продуктов, относятся:

- А) загустители;
- Б) ароматизаторы;
- В) эмульгаторы;

Ответ: А, Б

Задание 31. Установите соответствие:

- | | |
|--------------|-------------------|
| 1) Суспензия | А) молоко |
| 2) Эмульсия | Б) яичный белок |
| 3) Коллоид | В) раствор сахара |

Ответ: 1 - В, 2 - А, 3 - Б

Задание 32. Какие факторы влияют на скорость химических реакций?

- А) концентрация реагирующих веществ, температура, наличие катализатора;
- Б). температура, давление, рН среды;
- В) рН среды, концентрация реагирующих веществ, наличие катализатора.

Ответ: А

Задание 33. Реакция меланоидинообразования это...

Ответ: ...

Задание 34. Принципы консервирования: принцип анабиоза.

Ответ: ...

Задание 35. При фазе в процессе культивирования дрожжи находятся в оптимальных условиях размножения и роста.

Ответ: ...

Задание 36. Биохимические методы консервирования.

Ответ: ...

Задание 37. Исключите свойства не относящиеся к белкам.

- А) пенообразование
- Б) способность к гидролизу
- В) денатурация
- Г) способность к реакции этерификации

Ответ: Г.

Задание 38. Перечислите водорастворимые витамины:

Ответ:...

Задание 39. Перечислите жирорастворимые витамины:

Ответ:...

Задание 40. Энергетическая ценность продукта это...

- А) комплекс свойств пищевых продуктов, отражающий степень соответствия их состава потребностям организма в основных биологически активных веществах
- Б) количество энергии, которая образуется при биологическом окислении жиров, белков и углеводов, содержащихся в продуктах
- В) показатели, определяемые с помощью органов чувств и характеризующие внешний вид, цвет, консистенцию, вкус и запах продукта

Ответ: Б.

Задание 41. К неусвояемым углеводам относятся:

- А) пектиновые вещества
- Б) глюкоза
- В) фруктоза.
- Г) декстрины

Ответ: А.

Задание 42. Какими свойствами характеризуется зерновая масса?

- А) сыпучесть, скважистость, сорбционные свойства, аэродинамические свойства, теплофизические свойства;
- Б) скважистость, термовлагопроводность, парусность, скорость витания;
- В) сыпучесть, теплоемкость, сорбционные свойства, парусность

Ответ: А.

Задание 43 Причины самосогревания зерна при хранении?

- А) повышение температуры зерновой массы
- Б) понижение температуры зерновой массы
- В) протекание биохимических процессов
- Г) прохождение гидролиза полисахаридов

Ответ: А, В.

Задание 44. Жесткость воды характеризуется содержанием ионов...

- А) К и I
- Б) Са и Mg
- В) Рb и Cd

Ответ: Б.

Задание 45. Что такое гомогенизация?

- А) удаление воздуха из продукта
- Б) доведение продукта до тонкодисперсной массы
- В) насыщение продукта диоксидом углерода.
- Г) протирание на протирочных машинах

Ответ: Б.

Задание 46. Диспергирование значит:

- А) объединение
- Б) дробление
- В) укрупнение
- Г) разрушение

Ответ: Б.

Задание 47. Эмульсия – это

- А) жидкость + твердое вещество
- Б) жидкость + жидкость
- В) жидкость + газ
- Г) газ + твердое вещество

Ответ: Б.

Задание 48. Суспензия – это:

- А) жидкость + твердое вещество
- Б) жидкость + жидкость
- В) жидкость + газ
- Г) газ + твердое вещество

Ответ: А.

Задание 49. Выберите название коллоидного раствора

- А) гель
- Б) желе
- В) паста
- Г) золь

Ответ: А, Б, Г.

Задание 50. Установите соответствие:

- | | |
|----------------------------|---------------------------|
| 1) Грубодисперсные системы | А) частицы от 1 до 100 нм |
| 2) Тонкодисперсные системы | Б) частицы более 100 нм |
- Ответ: 1-А, 2-Б.

Задание 51. Синерезис – это:

Ответ:...

Задание 52. Перечислите основные факторы влияющие на скорость химических реакций

Ответ: ...

Задание 53. Что такое патока?

Ответ: ...

Задание 54. Назовите формы связи влаги с материалом:

Ответ: ...

Задание 55. Реакция меланоидинообразования это...

Ответ: ...

Задание 56. Реакция сульфитации это...

Ответ: ...

Задание 57. Правило Вант Гоффа гласит...

Ответ: ...

Задание 58. При получении каких пищевых продуктов происходит кислотный гидролиз сахарозы?

Ответ: ...

Задание 59. Какие факторы влияют на скорость биохимических процессов?

Ответ: ...

Задание 60. В каких производствах пищевой промышленности используются биохимические процессы?

Ответ: ...

ПК-4 Способен использовать нормативную, техническую, технологическую документацию в условиях производства продукции питания

Задание 1. Загрязнение продовольственного сырья и продуктов питания тяжелыми металлами происходит на стадии а) получения растительного и животноводческого сырья; б) хранения готовой продукции; в) переработки пищевого сырья; г) упаковки готового продукта или полуфабриката.

Ответ: А.

Задание 2. К показателям пищевой ценности продуктов питания относятся а) содержание белков, жиров и углеводов; б) аминокислотный состав белка продукта; в) наличие или отсутствие токсичных элементов в продуктах; г) микробиологические показатели продукта.

Ответ: А.

Задание 3. Какие тяжелые металлы определяют во всех объектах окружающей среды, сырье и продуктах питания как показатели безопасности?

Ответ: ...

Задание 4. Микотоксикозы – это...

Ответ: ...

Задание 5. Способы определения качества мяса –

А) по вкусу,

Б) по запаху;

В) по консистенции.

Ответ: А, Б, В.

Задание 6. Сорт пшеничной муки, содержащий наибольшее количество витаминов:

А) Крупчатка

Б) Высший

В) Первый

Г) Обойная

Ответ: Г.

Задание 7. Какими атрибутами должна обладать ПД, которой присвоен индекс «Е»?

Ответ: ...

Задание 8. Батоны вареной колбасы подвергают осадке:

А) кратковременной;

Б) длительной;

В) не подвергают;

Ответ: А.

Задание 9. Роль фосфатов при производстве вареных колбас:

А) повышают влагоудерживающую способность белков мышечной ткани;

Б) расщепляют актомиозин на актин и миозин;

В) способствуют растворению миозина

Ответ: А.

Задание 10. Что такое «обвалка мяса»?

Ответ: ...

Задание 11. Что такое «пряный посол рыбы»

Ответ: ...

Задание 12. Коли-титр – это ...

А) Количество граммов продукта.

Б) Наименьший объем, в котором содержится одна кишечная палочка.

В) Объем, в котором содержатся микроорганизмы.

Г) Количество микроорганизмов, в определенном объеме.

Ответ: Б.

Задание 13. Приборы, используемые для определения влажности воздуха:

А) Анемометр.

Б) Гигрометр.

В) Газоанализатор.

Г) Психрометр.

Ответ: Б, Г.

Задание 14. Гигиена питания – это ...

Ответ: ...

Задание 15. «Коли-индекс» воды – это ...

Ответ: ...

Задание 16. Продукты распада моносахаридов, повышающие гигроскопичность и цветность карамельного сиропа.

- А) ангидриды;
- Б) оксиметилфурфурол и красящие (гуминовые вещества);
- В) муравьиная кислота;
- Г) леулиновая кислота.

Ответ: Б.

Задание 17. Факторы, приводящие к накоплению вторичных и конечных продуктов распада сахаров и ухудшению качества карамели.

- А) длительность и температура уваривания;
- Б) рецептура и концентрация сухих веществ;
- В) концентрация сухих веществ и конструкция оборудования;
- Г) конструкция и марка оборудования.

Ответ: А.

Задание 18. Перечислите сырье необходимое для приготовления ириса.

Ответ: ...

Задание 19. Перечислите факторы, влияющие на специфический вкус, цвет, аромат молочных конфет и ириса:

Ответ:...

Задание 20. Международная гостиничная ассоциация (МГА) — ведущая международная организация в сфере гостеприимства была создана :

- А) в 1946 г;
- Б) в 1981 г;
- В) в 2004 г.

Ответ: А.

Задание 21. Российская гостиничная ассоциация (РГА) создана:

- А) в 1997 г;
- Б) в 2004 г;
- В) в 2003 г.

Ответ: А.

Задание 22. Гостиница – это ...:

- А) имущественный комплекс (здание, часть здания, оборудование и иное имущество), предназначенный для предоставления услуг;
- Б) помещение, принадлежащее муниципальному образованию, индивидуальному предпринимателю или федерального значения с обязательным наличием ресторана, конференц-залов и спортивных помещений;
- В) любой объект, предназначенный для проживания туристов, например: турбаза, площадка для кемпинга и др.

Ответ: А.

Задание 23. Проекты различают:

- А) типовые, индивидуальные, для экспериментального строительства, а также для реконструкции существующих предприятий
- Б) типовые, а также для реконструкции существующих предприятий
- В) проекты, предназначенные для многократного использования в строительстве и для одноразового строительства предприятий

Ответ. А

Задание 24. Сетка колонн это?

А) Это произведение ширины пролета на шаг колонн средних рядов в метрах. Например, 6х6; 6х12; 12х24.

Б) Это часть здания, ограниченная двумя смежными рядами колонн.

В) Это расстояние между двумя смежными продольными разбивочными осями, проходящими через колонны.

Ответ. А

Задание 25. Перечислите факторы, формирующие качество продукции общественного питания.

Ответ: ...

Задание 26. Перечислите факторы, сохраняющие качество продукции общественного питания.

Ответ: ...

Ответ 27. Дайте определение понятию «пищевая ценность продукции общественного питания».

Ответ: ...

Ответ 28. Укажите аббревиатуру, обозначающую термин «Всеобщий менеджмент качества»

А) MBQ;

Б) QFD;

В) TQM;

Г) TQC.

Ответ: В.

Задание 29. Укажите, в какой форме осуществляется изготовителем организация обеспечения безопасности в процессе производства пищевой продукции и проведения контроля?

Ответ: ...

Задание 30. Законодательной базой реформирования в области отношений, возникающих при формировании обязательных и добровольных требований к продукции, процессам ее производства, эксплуатации, хранения, перевозки, реализации и утилизации, и при проведении оценки соответствия объектов регулирования установленным требованиям является ...

Ответ: ...

Задание 31 . Безопасность работы, услуги – это:

А) безопасность работы, услуги для жизни, здоровья, имущества потребителя и окружающей среды, а также безопасность процесса ее выполнения;

Б) безопасность работы, услуги – отсутствие вреда для жизни и здоровья потребителя;

В) безопасность работы, услуги - безопасность для имущества потребителя.

Ответ: А.

Задание 32. Каким нормативным документом впервые введено понятие «качество» и «безопасность» работ и услуг?

А) ФЗ «О качестве и безопасности;

Б) ТР ТС 021/211 «О безопасности;

В) ФЗ «О защите прав потребителей».

Ответ: В .

Задание 33. Укажите, в какой форме проводится подтверждение соответствия продукции общественного питания, вне зоны обслуживания (еда на вынос)?

Ответ: ...

Задание 34. Укажите, характер требований Технического регламента и стандарта?

Ответ:

Задание 35. Укажите в соответствии с требованиями Технического регламента Таможенного союза предприятия, производящие пищевую продукцию, обязаны внедрить системы обеспечения ее безопасности. Внедрение, каких стандартов может решить эту проблему?

Ответ: ...

Задание 36. Какова основная суть теории сбалансированного питания?

- А) исключение или ограничение продуктов животного происхождения;
- Б) строгая регламентация совместимости и несовместимости пищевых продуктов;
- В) соответствие притока пищевых веществ в организме человека их расходу.

Ответ: В.

Задание 37. Рыба — источник:

- А) Омега-3;
- Б) витамина Д;
- В) углеводов;
- Г) витамина К.

Ответ: А, Б.

Задание 38. Транспорт, доставляющему продукцию детской молочной кухни на удаленные раздаточные, достаточно:

- А) иметь санитарный паспорт;
- Б) быть закрепленным;
- В) иметь санитарный паспорт и быть закрепленным;
- Г) иметь санитарный паспорт, охлаждение, быть закрепленным.

Ответ: г

Задание 39. Какие витамины легче разрушаются при тепловой обработке пищевых продуктов?

Ответ: ...

Задание 40. Недостаток какого жирорастворимого витамина в организме ребенка вызывают заболевание «рахит»?

- А) Д (кальциферол);
- Б) Е (токоферол);
- В) А (ретинол).

Ответ: В.

Задание 41. Дайте определение рациональному питанию военнослужащих

Ответ: ...

Задание 42. Как осуществляется профилактика авитаминозов при питании в полевых условиях?

Ответ: ...

Задание 43. Что такое механическое щажение рациона?

Ответ: ...

Задание 44. Что такое химическое щажение рациона?

Ответ: ...

Задание 45. Какие требования к продукции не могут содержаться в технических регламентах:

- А) безопасности;
- Б) к потребительским свойствам;
- В) процессу производства.

Ответ: Б.

Задание 46. Какая информация может содержаться в технических регламентах:

- А) требования к продукции, причиняющей вред здоровью человека;
- Б) правила и формы оценки соответствия продукции;
- В) к конструкции и исполнению изделий.

Ответ: Б.

Задание 47. В каких случаях требуется разработка технических условий?

Ответ: ...

Задание 48. Что относится к предупреждающим действиям в системе ХАССП?

Ответ: ...

Задание 49. Наука, изучающая измерения, является:

- А) математика
- Б) метрология
- В) физика

Ответ: Б.

Задание 50. Чем определяется точность измерений?

- А) результатом
- Б) погрешностью
- В) все вышеперечисленное

Ответ: Б.

Задание 51. Укажите, что является нормативной основой метрологического обеспечения?

Ответ: ...

Задание 52. основополагающим документом по метрологическому обеспечению в РФ является...

Ответ: ...

Задание 53. Правовые основы стандартизации в России установлены Законом Российской Федерации?

- А) О стандартизации
- Б) О техническом регулировании
- В) Об обеспечении единства измерений
- Г) О измерении

Ответ: А.

Задание 54. Как называется (в соответствии с Федеральным законом «О техническом регулировании») состояние, при котором отсутствует недопустимый риск, связанный с причинением вреда жизни или здоровью граждан, имуществу физических или юридических лиц, государственному или муниципальному имуществу, окружающей среде, жизни или здоровью животных и растений?

- А) Безопасность продукции (процессов).
- Б) Безотказность продукции
- В) Вероятность

Ответ: А

Задание 55. Что в соответствии с Федеральным законом «О техническом регулировании» представляет собой стандарт?

Ответ: ...

Задание 56. Перечислите стандарты, содержащие требования к системам обеспечения безопасности пищевой продукции:

Ответ: ...

Задание 57. Законодательство об ответственности за качество и безопасность поставляемой продукции регулируется:

- А) Законом РФ «О защите прав потребителей»;
- Б) Гражданским кодексом;
- В) Законом РФ О техническом регулировании»

Ответ: А.

Задание 58. Правовые основы стандартизации в России установлены Законом Российской Федерации?

- А) О стандартизации
- Б) О техническом регулировании
- В) Об обеспечении единства измерений
- Г) О измерении

Ответ: А.

Задание 59. Укажите, в какой форме осуществляется изготовителем организация обеспечения безопасности в процессе производства пищевой продукции и проведения контроля?

Ответ: ...

Задание 60. Укажите, характер требований Технического регламента и стандарта?

Ответ: ...

ПК 5 Способен участвовать во всех фазах организации производства и организации обслуживания на предприятиях питания различных типов и классов

Задание 1. Дайте определение термину «Интерьер предприятия общественного питания» – это:

Ответ: ...

Задание 2. Торговые залы ресторанов и кафе по характеру композиционно-планировочного решения интерьера можно разделить на:

Ответ: ...

Задание 3. Дайте определение понятию «Меню в предприятия общественного питания №» это:

Ответ: ...

Задание 4. Карта вин в предприятии питания это:

А) перечень реализуемых алкогольных напитков;

Б) список холодных и горячих напитков, а также блюд, при приготовлении которых используется вино;

В) ассортимент вин, представленных в торговой сети города, возможный для реализации предприятием питания.

Задание 5. Дайте определение понятию «Аперетив»:

Ответ: ...

Задание 6. Дайте определение понятию «Дижестив»:

Ответ: ...

Задание 7. Меню а ля карт - это тип меню, при котором в предприятии:

А) реализуются блюда по системе «деловой завтрак» (бизнес-ланч) по умеренным ценам

Б) блюда, выбранные посетителями, изготавливаются на заказ;

В) реализуемые блюда чередуются по дням недели.

Задание 8. Табльдот – это тип меню, при котором в предприятиях :

А) меню полностью (или на 80-90 %) меняется в течение месяца;

Б) в меню включается широкий ассортимент разнообразных закусок, супов, горячих блюд и кулинарных изделий, сладких, а также фирменных блюд;

В) предлагается небольшой (ограниченный) ассортимент блюд и оценивается общей суммой в расчете на одного человека за все меню

Задание 9. Перечислите последовательность ассортимента блюд в меню предприятия общественного питания:

Ответ:...

Задание 10. Дайте определение понятию «вестибюль предприятия общественного питания»– это

Ответ:...

Задание 11. Выберите правильный вариант ответа: аванзал – это ...

А) помещение, в котором начинается обслуживание потребителей, в нем размещается гардероб для верхней одежды, входы в залы, уборные; оборудован зеркалами, мебелью (банкетки, журнальные столики), должен иметь четкую организацию потоков движения потребителей;

Б) это основное помещение, где обслуживаются посетители; одно из основных требований к планировке - четкая организация связи с производственными помещениями - кухней, сервизной, моечной столовой посуды, барами (буфетами);.

В) помещение, в котором гости ресторана могут находиться, ожидая посетителей при организации приемов, банкетов, свадебных и других вечеров; оборудован мягкой мебелью, журнальными столиками, цветочницами; используется для подачи аперитивов;

Ответ: В.

Задание 12. Норма площади на одно место в залах в ресторанах составляет:

А) 1,7-1,8 м²;

Б) 1,2-1,7 м²;

В) 1,4-1,6 м².

Ответ: А.

Задание 13. Норма площади на одно место в залах в кафе составляет:

А) 1,2-1,7 м² ;

Б) 1,4 м² ;

В) 1,7-1,8 м².

Ответ: А.

Задание 14. Норма площади на одно место в залах в пивных барах составляет:

А) 1,6-1,7 м² ;

Б) 1,4 м² ;

В) 1,8-2,0 м².

Ответ: Б.

Задание 15. Высота стандартных ресторанных столов составляет:

А) 900-1050 мм;

Б) 760-780 мм;

В) 740-750 мм.

Ответ: В.

Задание 16. Высота стандартных банкетных столов составляет:

А) 950-1500 мм;

Б) 760-780 мм;

В) 740-750 мм.

Ответ: Б.

Задание 17. Высота стандартных фуршетных столов составляет:

А) 760-780 мм;

Б) 900-1050 мм;

В) 1100-1500 мм.

Ответ: Б.

Задание 18. Выберите правильный вариант ответа: услуга общественного питания –

А) это услуга по обеспечению поддержания и восстановления здоровья, духовного и физического развития личности, повышения профессионального мастерства;

Б) это результат деятельности предприятий и предпринимателей по удовлетворению потребностей населения в питании и проведении досуга;

В) услуга общественного питания – услуга по изготовлению кулинарной продукции, разнообразной по дням недели или специальных рационов питания для различных групп обслуживаемого контингента, а также по созданию условий для реализации и потребления на предприятии.

Ответ: Б.

Задание 19. Выберите правильный вариант ответа: исполнитель услуги –

- А) это результат деятельности предприятий и предпринимателей по удовлетворению потребностей населения в питании и проведении досуга;
- Б) предприятие общественного питания или предприниматель, выполняющие работы по производству, реализации и организации потребления кулинарной продукции.
- В) это персонал предприятия, стремящийся к производственной, творческой отдаче и активности, разработке и реализации программы развития предприятия.

Ответ: Б.

Задание 20. Выберите правильный вариант ответа: потребитель услуг общественного питания:

- А) гражданин, пользующийся услугами питания, обслуживания, досуга непосредственно на предприятии или вне (обслуживание клиентов ресторана на дому);
- Б) потребитель продукции общественного питания, изготавливаемой самим предприятием и покупных товаров;
- В) гражданин, который пользуется услугой доставки готовой продукции на дом или методом обслуживания официантами в предприятии питания.

Ответ: А.

Задание 21. Выберите правильный вариант ответа: качество услуги – это

- А) комплекс свойств услуги (процесса), при которых она под влиянием внутренних и внешних опасных (вредных) факторов оказывает воздействие на потребителя, не подвергая его жизнь, здоровье и имущество риску;
- Б) изготовление, реализация и организация потребления широкого ассортимента блюд и изделий сложного изготовления всех основных групп из различных видов сырья, покупных товаров и винно-водочных изделий, оказываемая квалифицированным производственным и обслуживающим персоналом в условиях повышенного уровня комфорта и материально - технического оснащения в сочетании с организацией досуга;
- В) совокупность характеристик услуги, определяющих её способность удовлетворять установленные или предполагаемые потребности потребителя.

Ответ: В.

Задание 22. Выберите правильный вариант ответа: безопасность услуги:

- А) комплекс свойств услуги (процесса), при которых она под влиянием внутренних и внешних опасных (вредных) факторов оказывает воздействие на потребителя, не подвергая его жизнь, здоровье и имущество риску;
- Б) совокупность характеристик услуги, определяющих её способность удовлетворять установленные или предполагаемые потребности потребителя;
- В) совокупность операций, выполняемых исполнителем при непосредственном контакте с потребителем услуг при реализации кулинарной продукции и организации досуга.

Ответ: А.

Задание 23. Перечислите виды обслуживания в общественном питании

Ответ: ...

Задание 24. Перечислите методы обслуживания потребителей, применяемые в предприятиях общественного питания

Ответ: ...

Задание 25. Форма обслуживания это...

Ответ: ..

Задание 26. Дайте название приведенному виду сервиса: Еда раскладывается на большое блюдо и ставится на стол на доступном от гостя расстоянии, чтобы он мог обслужить себя сам. Преимущества сервиса: гость сам определяет желаемый объем еды, берет добавку; низкая трудоемкость. Недостаток - использование большого количества посуды, так как все блюда должны сервироваться отдельно

Ответ: ...

Задание 27. Дайте название приведенному виду сервиса: Этот вид сервиса демонстрирует элегантность обслуживания. Большое блюдо с разложенной пищей демонстрируется гостям. Подходя с левой стороны, официант накладывает пищу с блюда в тарелки гостей. Преимущества: постоянный контакт с гостями; гость определяет сам желаемый объем еды. Недостаток - высокая трудоемкость.

Ответ: ...

Задание 28. Дайте название приведенному ниже виду сервиса: Пища готовится и раскладывается по тарелкам непосредственно на кухне. Официанты разносят и расставляют тарелки гостям. Этот вид пользуется популярностью благодаря простоте и оперативности. Преимущества: низкая трудоемкость; требуется мало персонала. Недостатки: слабый контакт с гостем; установленный объем порций.

Ответ: ...

Задание 29. Назовите группы управленческого персонала и охарактеризуйте каждую с указанием участия в процессе управления производством и принятии решений.

Ответ: ...

Задание 30. Назовите группы производственного персонала и охарактеризуйте каждую с указанием участия в производственном процессе и влияния на качество готовой продукции.

Ответ: ...

Задание 31. Дайте определение понятию «Гостиница» – это ...:

Ответ: ...

Задание 32. По времени пребывания гостя гостиницы подразделяют на:

- А) постоянного и временного проживания;
- Б) кемпинги, дома отдыха, туристские приюты;
- В) транзитные и целевые гостиницы.

Ответ: А.

Задание 33. По продолжительности работы гостиницы подразделяют на:

- А) для кратковременного и для длительного пребывания клиентов;
- Б) кондоминиумы и таймшерные;
- В) круглогодичные, односезонные, двухсезонные

Ответ: В.

Задание 34. Гостиницы для временного пребывания подразделяют на

- А) транзитные, делового назначения, для отдыха;
- Б) кондоминиумы и таймшерные;
- В) специализированные, общедоступные.

Ответ: А.

Задание 35. Дайте определение понятию «Культурно-познавательный туризм» - это...:

Ответ: ...

Задание 36. Дайте определение понятию «Религиозный туризм» - это ...:

Ответ: ...

Задание 37. Дайте определение понятию «Сельский туризм или движение «отдыхаем дома» - это ...:

Ответ: ...

Задание 38. Дайте определение понятию «Событийный туризм» - это :

Ответ: ...

Задание 39. Средства размещения туристов – ...это...:

Ответ:...

Задание 40. Средства размещения делятся на следующие категории:

А) коллективные и индивидуальные;

Б) гостиницы, придорожные отели, плавучие отели и др.;

В) бюджетные гостиницы, гостиницы туристского класса, отели среднего класса, гостиницы первого класса и гостиницы высшей категории.

Ответ: А.

Задание 41. Коллективное средство размещения –..это ..:

Ответ: ...

Задание 42. Дайте определение понятию «Индивидуальные средства размещения» – ..это...:

Ответ: ...

Задание 43. К коллективным средствам размещения относятся:

А) номерной фонд включающий сюит, апартамент, номер – люкс , номера первой, второй третьей, четвертой и пятой категории;

Б) гостиницы и аналогичные средства размещения; специализированные заведения; пансионаты, меблированные комнаты, туристские общежития и т. п.

В) отели в центре города, придорожные отели, отели в окрестностях городов и в аэропортах и плавучие отели.

Ответ: Б.

Задание 44. Дайте определение понятию Специализированные средства размещения – ..это...:

Ответ:...

Задание 45. Различают гостиницы по числу постоянных спальных мест (вместимости):

А) малые, средние, крупные;

Б) курортные, бюджетные, туристские;

В) гостиницы первого класса, высшей категории и экстра-класса.

Ответ: А.

Задание 46. По вместимости номерного фонда мини отели - это предприятия с числом номеров:

А) 10-20;

Б) 5-15;

В) 1-16.

Ответ: Б.

Задание 47. По вместимости номерного фонда малые гостиничные предприятия –это предприятия с числом номеров:

А) 21 - 49 ;

Б) 16 - 50;

В) 17 – 59.

Ответ: Б.

Задание 48. По вместимости номерного фонда средние гостиничные предприятия –это предприятия с числом номеров:

А) 51 - 200;

Б) 60 - 199;

В) 50 – 100.

Ответ: А.

Задание 49. Крупные гостиницы – это гостиницы располагающие следующим номерным фондом:

А) от 300 до 500 мест;

Б) более 200 мест;

В) более 1500 мест.

Ответ: Б.

Задание 50. В случае задержки выезда посетителя после расчетного часа не более 6 ч

А) оплата производится как за полные сутки

Б) оплата взимается за половину суток.

В) производится почасовая оплата.

Ответ: В.

Задание 51. При задержке выезда с 6 до 12 ч после расчетного часа:

А) производится почасовая оплата.

Б) оплата производится как за полные сутки

В) оплата взимается за половину суток.

Ответ: В.

Задание 52. В течении какого срока гость из России может забрать забытую в гостинице расческу?

А) 18 месяцев.

Б) 6 месяцев.

В) 12 месяцев.

Ответ: Б.

Задание 53. В течении какого срока гость иностранный турист может забрать забытую в гостинице вещь?

А) 3 месяца.

Б) 6 месяцев.

В) 12 месяцев.

Ответ: В.

Задание 54. Дайте определение понятию «Отель – это тип гостиничного предприятия» :

Ответ: ...

Задание 55. Дайте определение типу гостиничного предприятия «Мотель» – это ...:

Ответ: ...

Задание 56. Дайте определение типу гостиничного предприятия «Сервисные апартаменты» – это ...:

Ответ: ...

Задание 57. Дайте определение типу гостиничного предприятия Хостел – это ... :

Ответ: ...

Задание 58. При классификации гостиниц по уровню комфорта, ассортименту и стоимости услуг Австралия, Венгрия, Италия, Россия используют французскую национальную классификацию по:

А) системе звезд;

Б) системе разрядов

В) системе категорий.

Ответ: А.

Задание 59. Предварительная оплата в форме депозита – это :

Ответ: ...

Задание 60. Предварительная оплата в форме задатка – это :

Ответ: ...